

بنك الجزائر

BANK OF ALGERIA

***BULLETIN STATISTIQUE  
TRIMESTRIEL***







**Statistiques Monétaires et Financières :**

	<b>1 - BANQUE D'ALGÉRIE</b>	
1.1	Situation de la Banque d'Algérie	6
1.2	Situation détaillée de la Banque d'Algérie	7
	<b>2 - BANQUES DE DÉPÔTS</b>	
2.1	Situation des banques de dépôts	8
2.2	Situation détaillée des banques de dépôts	9
	<b>3 - SITUATION MONÉTAIRE</b>	
3.1	Situation monétaire	10
3.2	Répartition des crédits à l'économie par maturité	12
3.3	Répartition des crédits à l'économie par secteur	13
3.4	Structure des dépôts bancaires	14
	<b>4 - BALANCE DES PAIEMENTS</b>	
4.1	Balance des paiements	15
	<b>5 - DETTE EXTÉRIEURE</b>	
5.1	Encours et structure de la dette extérieure	16
	<b>6 - MARCHÉ MONÉTAIRE ET FINANCIER</b>	
6.1	Principaux taux	
	1. Taux des opérations de la Banque d'Algérie	17
	2. Taux sur le marché interbancaire	17
	3. Taux des titres de l'Etat	18
6.2	Évolution du taux de réescompte de la Banque d'Algérie	19
	<b>7 - TAUX DE CHANGE</b>	
7.1	Taux de change (Valeurs moyennes)	20
7.2	Taux de change (Valeurs fin de période)	21
7.3	Taux de change internationaux	22
	<b>8 - SECTEUR RÉEL</b>	
8.1	Répartition sectorielle du PIB aux prix courants	26
	<b>9 - EXPORTATIONS ET IMPORTATIONS</b>	
9.1	Exportation des hydrocarbures	27
9.2	Composition des importations et des exportations	28
	<b>10 - PRIX</b>	
10.1	Indice des Prix à la consommation (Base 1989)	29
10.2	Variation de l'Indice des Prix à la Consommation en moyenne ar	29

**Statistiques du Secteur Réel**

<b>G 1.1</b>	<b>Principaux postes de la situation de la Banque d'Algérie</b>	<b>6</b>
<b>G 2.1</b>	<b>Principaux postes de la situation des banques de dépôts</b>	<b>8</b>
<b>G 3.1</b>	<b>Indicateurs monétaires</b>	<b>10</b>
<b>G 3.2</b>	<b>Répartition des crédits à l'économie par maturité</b>	<b>12</b>
<b>G 3.3</b>	<b>Répartition des crédits à l'économie par secteur</b>	<b>13</b>
<b>G 3.4</b>	<b>Structure des dépôts</b>	<b>14</b>
<b>G 5.1</b>	<b>Encours de la dette extérieure</b>	<b>16</b>
<b>G 6.2</b>	<b>Taux de réescompte</b>	<b>+</b>
<b>G 7.1&amp;2</b>	<b>Taux de change commerciaux</b>	<b>23</b>
<b>G 7.3</b>	<b>Taux de change internationaux</b>	<b>23</b>
<b>G 8.1</b>	<b>PIB au prix courant</b>	<b>27</b>
<b>G 9.2</b>	<b>Évolution des importations et des exportations</b>	<b>28</b>
<b>G 10.1</b>	<b>Indices des prix à la consommation</b>	<b>30</b>
<b>G 10.2</b>	<b>Variation de l' Indice des Prix à la consommation en moyenne annuelle</b>	<b>30</b>

## **Statistiques Monétaires et Financières**



## BANQUE D'ALGÉRIE

### 1.1 Situation de la Banque d'Algérie

(Valeurs en milliards de dinars- fin de période)

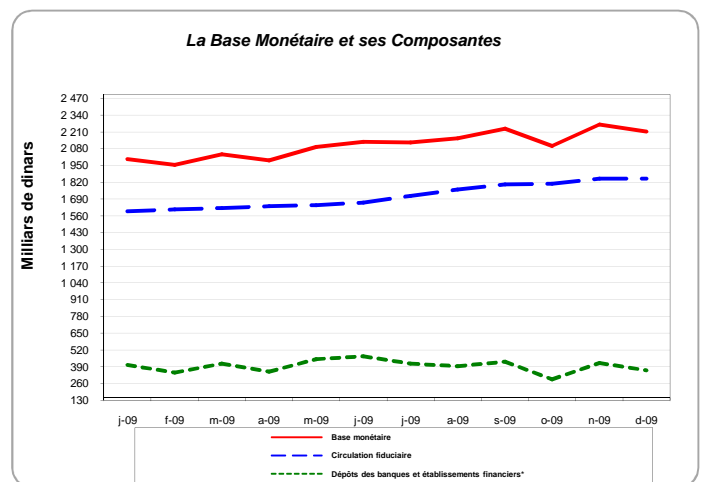
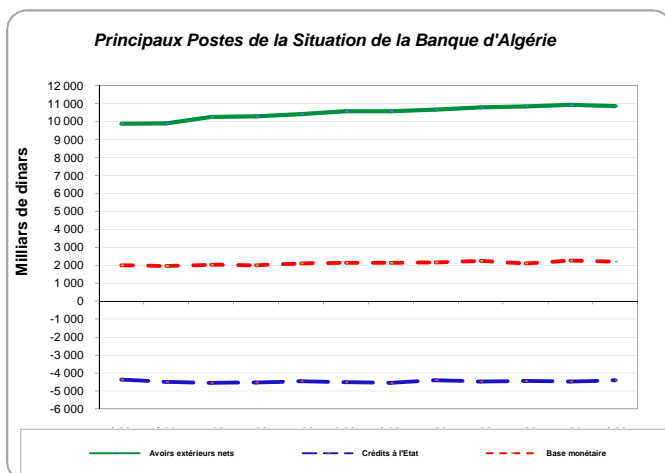
	Actif				Passif			
	Avoirs extérieurs nets	Crédits à l'Etat	Crédits aux banques	Autres crédits	Base monétaire		Autres postes nets	
					Circulation fiduciaire	Dépôts des banques et établissements financiers*		
<b>2004</b>	3 109,1	(-) 915,8	-	0,6	1 160,1	882,5	277,6	1 033,8
<b>2005</b>	4 151,5	(-) 1 986,5	-	0,8	1 163,3	930,3	233,1	1 002,5
<b>2006</b>	5 526,4	(-) 2 510,7	-	1,3	1 335,3	1 092,1	243,2	1 681,7
<b>2007</b>	7 382,9	(-) 3 294,9	-	1,5	1 729,0	1 301,3	427,7	2 360,5
<b>2008</b>	10 227,6	(-) 4 365,7	-	1,5	1 925,5	1 561,7	363,8	3 937,9
<b>2009</b> janv.	9 885,0	(-) 4 362,3	-	1,5	1 999,5	1 595,3	404,2	3 524,7
févr.	9 896,8	(-) 4 496,8	-	1,5	1 956,1	1 610,4	345,8	3 445,4
mars.	10 251,4	(-) 4 550,8	-	1,5	2 036,9	1 621,3	415,6	3 665,2
avr.	10 286,5	(-) 4 534,9	-	1,5	1 989,1	1 635,5	353,6	3 764,0
mai.	10 416,1	(-) 4 452,7	-	1,5	2 094,8	1 643,8	451,0	3 870,1
juin.	10 570,3	(-) 4 509,7	-	1,5	2 135,3	1 662,4	472,9	3 926,7
juil.	10 582,1	(-) 4 547,0	-	1,5	2 128,2	1 713,8	414,4	3 908,3
août.	10 670,1	(-) 4 405,0	-	1,4	2 160,8	1 765,6	395,3	4 105,7
sept.	10 781,7	(-) 4 472,8	-	1,4	2 234,7	1 804,8	429,9	4 075,7
oct.	10 849,6	(-) 4 442,9	-	1,4	2 101,7	1 809,3	292,4	4 306,4
nov.	10 933,5	(-) 4 471,6	-	1,4	2 267,8	1 847,9	419,9	4 195,5
déc.	10 865,9	(-) 4 402,0	-	1,4	2 214,2	1 849,9	364,3	4 251,1

(Variations mensuelles en milliards de dinars)

<b>2009</b> janv.	(-) 342,6	3,4	-	-	74,0	33,6	40,4	(-) 413,2
févr.	11,8	(-) 134,5	-	-	(-) 43,4	15,1	(-) 58,4	(-) 79,3
mars.	354,6	(-) 54,0	-	-	80,8	10,9	69,8	219,8
avr.	35,1	15,9	-	-	(-) 47,8	14,2	(-) 62,1	98,8
mai.	129,6	82,2	-	-	105,7	8,2	97,5	106,1
juin.	154,2	(-) 57,0	-	-	40,5	18,7	21,9	56,6
juil.	11,8	(-) 37,3	-	-	(-) 7,1	51,4	(-) 58,5	(-) 18,4
août.	88,0	142,0	-	-	32,6	51,7	(-) 19,1	197,4
sept.	111,7	(-) 67,8	-	-	73,8	39,2	34,6	(-) 30,0
oct.	67,9	29,9	-	1,0	(-) 133,0	4,6	(-) 137,5	230,7
nov.	83,9	(-) 28,7	-	2,0	166,1	38,6	127,6	(-) 110,9
déc.	(-) 67,6	69,6	-	3,0	(-) 53,7	2,0	(-) 55,7	55,6

\* A partir de janvier 2007, la base monétaire comprend les dépôts des institutions non bancaires

### G 1.1 Principaux postes de la situation de la Banque d'Algérie



## 1.2 Situation détaillée de la Banque d'Algérie (Valeurs en milliards de dinars- fin de période)

### 1. ACTIF

	TOTAL ACTIF	Avoirs Extérieurs					Créances sur l'Etat			Créances sur les BCM* et les AIB**	Autres créances	Autres Postes de l'Actif
		Position de réserve au FMI	Or	Accords des paiements internationaux	Avoirs en DTS	Avoirs en devises	Avances au Trésor	Dépôts au CCP	Autres avances			
<b>2004</b>	<b>3 534,4</b>	9,6	1,1	1,4	0,1	3 161,0	117,2	2,9	2,0	0,0	0,6	238,4
<b>2005</b>	<b>4 520,7</b>	8,9	1,1	1,7	0,3	4 159,8	109,4	5,7	3,0	0,0	0,8	229,9
<b>2006</b>	<b>6 556,6</b>	9,1	1,1	0,3	0,3	5 559,5	729,2	3,2	1,3	0,0	1,3	251,1
<b>2007</b>	<b>7 711,5</b>	9,0	1,1	0,3	0,2	7 410,3	0,0	3,0	2,1	0,0	1,5	284,0
<b>2008</b>	<b>10 560,4</b>	9,3	1,1	0,3	0,7	10 249,0	0,0	3,8	0,0	0,0	1,5	294,7
<b>2009</b> janv.	<b>10 612,5</b>	9,1	1,1	0,3	0,7	9 906,9	0,0	3,6	0,0	0,0	1,5	689,2
févr.	<b>10 663,2</b>	9,1	1,1	0,3	0,7	9 919,1	0,0	3,4	0,5	0,0	1,5	727,5
mars.	<b>11 003,2</b>	9,3	1,1	0,3	0,7	10 274,0	0,0	3,1	0,1	0,0	1,5	713,1
avr.	<b>11 075,9</b>	9,3	1,1	0,3	0,7	10 309,1	0,0	2,9	0,0	0,0	1,5	751,0
mai.	<b>11 254,1</b>	9,5	1,1	0,3	0,7	10 438,5	0,0	2,8	1,3	0,0	1,5	798,3
juin.	<b>11 403,2</b>	9,7	1,1	0,3	0,7	10 593,1	0,0	2,7	0,0	0,0	1,5	794,1
juil.	<b>11 407,6</b>	9,7	1,1	0,3	0,7	10 600,5	0,0	2,5	0,9	0,0	1,5	790,5
août.	<b>11 538,4</b>	9,7	1,1	0,3	107,0	10 581,8	0,0	2,4	10,1	0,0	1,4	824,7
sept.	<b>11 710,2</b>	9,8	1,1	0,3	123,6	10 676,6	0,0	4,0	0,7	0,0	1,4	892,5
oct.	<b>11 780,4</b>	9,8	1,1	0,3	123,7	10 744,3	0,0	4,8	0,0	0,0	1,4	894,9
nov.	<b>11 897,0</b>	9,9	1,1	0,3	125,0	10 827,2	0,0	5,2	0,1	0,0	1,4	926,8
déc.	<b>11 248,3</b>	9,7	1,1	0,3	122,6	10 762,3	0,0	5,0	0,0	0,0	1,4	345,8

### 2. PASSIF

	TOTAL PASSIF	Base Monétaire			Engagements Extérieurs			Dépôts de l'Etat			Autres Postes du Passif
		Billets et monnaies en circulation	Dépôts BCM* à la BA	Dépôts des autres sociétés financières**	Emprunts à CT	Accord de paiements internationaux	Recours aux crédits du FMI	Trésor Public	Ministères	Autres Dépôts de l'Etat	
<b>2004</b>	<b>3 534,4</b>	882,5	273,0	4,6	17,1	0,3	46,7	1 029,3	1,9	6,7	1 272,3
<b>2005</b>	<b>4 520,7</b>	930,3	232,3	0,8	20,1	0,3	0,0	2 082,2	5,3	17,1	1 232,4
<b>2006</b>	<b>6 556,6</b>	1 092,1	240,2	3,0	43,6	0,5	0,0	3 222,6	0,7	21,2	1 932,7
<b>2007</b>	<b>7 711,5</b>	1 301,3	418,1	9,6	37,4	0,6	0,0	3 295,2	0,9	3,9	2 644,5
<b>2008</b>	<b>10 560,4</b>	1 561,7	345,5	18,2	32,1	0,8	0,0	4 359,8	1,5	8,3	4 232,4
<b>2009</b> janv.	<b>10 612,5</b>	1 595,3	393,8	10,4	32,4	0,7	0,0	4 357,6	1,4	6,9	4 213,9
févr.	<b>10 663,2</b>	1 610,4	340,2	5,6	32,8	0,7	0,0	4 488,2	1,5	10,9	4 172,8
mars.	<b>11 003,2</b>	1 621,3	405,2	10,5	33,3	0,7	0,0	4 545,9	1,5	6,6	4 378,3
avr.	<b>11 075,9</b>	1 635,5	342,9	10,6	33,1	1,0	0,0	4 528,8	1,6	7,5	4 515,0
mai.	<b>11 254,1</b>	1 643,8	444,0	7,0	33,0	1,0	0,0	4 449,3	1,6	5,9	4 668,5
juin.	<b>11 403,2</b>	1 662,4	463,1	9,8	33,4	1,1	0,0	4 502,2	1,6	8,7	4 720,9
juil.	<b>11 407,6</b>	1 713,8	397,8	16,6	29,0	1,1	0,0	4 541,6	2,4	6,4	4 698,8
août.	<b>11 538,4</b>	1 765,6	370,4	24,9	29,1	0,8	0,0	4 407,4	2,4	7,6	4 930,3
sept.	<b>11 710,2</b>	1 804,8	419,0	10,9	28,9	0,8	0,0	4 459,2	2,3	16,0	4 968,2
oct.	<b>11 780,4</b>	1 809,3	283,5	8,9	28,8	0,8	0,0	4 439,2	2,2	6,4	5 201,3
nov.	<b>11 897,0</b>	1 847,9	408,0	11,9	29,0	1,0	0,0	4 457,5	2,2	17,3	5 122,3
déc.	<b>11 248,3</b>	1 849,9	325,2	39,0	29,2	1,0	0,0	4 396,2	2,2	8,6	4 597,0

\* Banques Créatrices de Monnaie

\*\* Comprend autres institutions bancaires et les sociétés d'assurances à partir de juillet 2007

# 2

## BANQUES DE DÉPÔTS

### 2.1 Situation des banques de dépôts

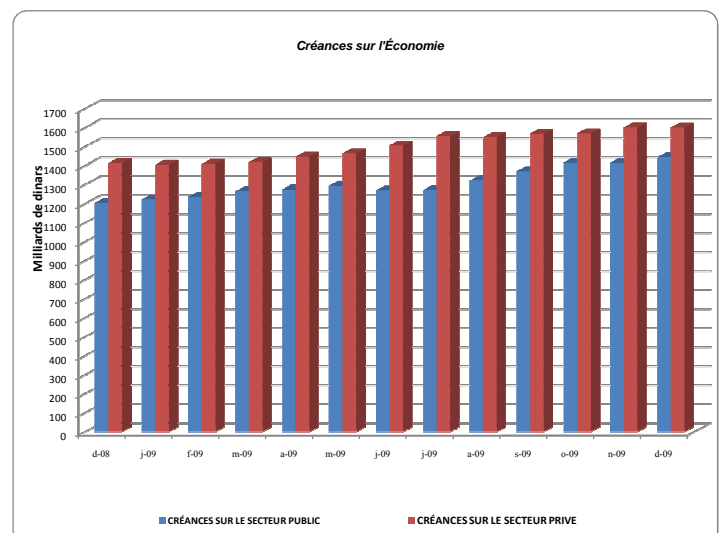
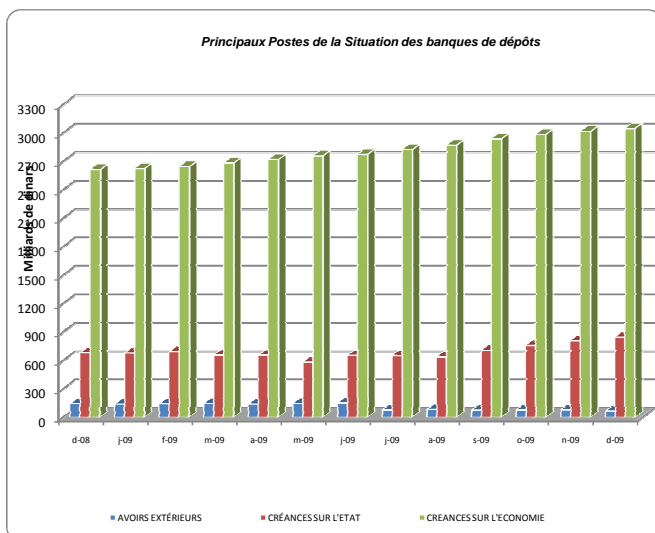
(Valeurs en milliards de dinars - Fin de période)

	2008	2009											
	décembre	janvier	février	mars	avril	mai	juin	juillet	août	septembre	octobre	novembre	décembre
RÉSERVES*	370,3	412,7	361,3	418,0	360,7	464,1	484,4	428,1	392,6	441,5	308,1	421,6	340,8
AVOIRS EXTÉRIEURS	142,3	138,7	140,7	144,4	138,9	145,7	151,7	75,6	79,6	72,1	74,9	76,8	62,5
CRÉANCES SUR L'ÉTAT	678,3	676,1	692,1	654,9	653,9	580,4	650,7	649,3	635,7	704,1	754,9	805,7	842,8
CRÉANCES SUR LE SECTEUR PUBLIC	1 202,2	1 220,4	1 235,2	1 264,1	1 273,4	1 292,8	1 268,1	1 269,1	1 320,9	1 368,3	1 414,1	1 414,4	1 444,1
CRÉANCES SUR LE SECTEUR PRIVE	1 411,8	1 402,8	1 408,4	1 417,1	1 446,3	1 463,8	1 504,6	1 554,5	1 548,5	1 567,6	1 568,8	1 600,3	1 599,7
DÉPÔTS A VUE	2 946,9	2 851,2	2 705,0	2 735,0	2 782,4	2 676,4	2 608,6	2 589,6	2 573,7	2 599,6	2 553,3	2 509,2	2 575,3
DÉPÔTS A TERME	1 991,0	1 982,1	2 034,1	2 035,8	2 040,0	2 061,1	2 094,1	2 088,3	2 147,0	2 147,5	2 207,8	2 230,1	2 234,9
DÉPÔTS PRÉALABLES A L'IMPORTATION	223,9	256,0	243,1	243,8	257,4	238,3	241,2	175,3	200,5	219,7	244,7	268,6	291,8
ENGAGEMENTS A COURT TERME	122,9	108,0	115,2	118,3	113,3	107,7	117,8	51,3	45,6	40,4	37,6	52,1	37,9
ENGAGEMENTS A MOYEN ET LG TERME	11,4	10,7	10,3	10,7	10,3	8,9	8,9	8,9	9,0	9,0	8,7	8,8	8,5
DÉPÔTS DE L'ÉTAT	399,7	410,4	402,4	391,1	386,3	395,8	422,9	486,0	495,6	521,0	530,0	496,3	498,0
FONDS DE PRETS VERSES PAR L'ÉTAT	16,3	16,2	16,1	16,0	14,9	16,4	18,5	18,3	18,4	14,9	14,9	15,0	14,8
CRÉDITS DE LA BANQUE D'ALGERIE	0,0	0,0	0,0	0,0	0,0	0,0	0,0	0,0	0,0	0,0	0,0	0,0	0,0
AUTRES POSTES NETS	(-)1 907,2	(-)1 784,0	(-)1 688,6	(-)1 652,3	(-) 1 731,3	(-) 1 557,8	(-) 1 452,6	(-) 1 441,2	(-) 1 512,6	(-) 1 398,6	(-) 1 476,3	(-) 1 261,4	(-) 1 371,4

A partir de janvier 2007, les dépôts préalables à l'importation ne sont pas inclus dans les dépôts à terme.

(\*) Monnaie fiduciaire + dépôts libres à la Banque d'Algérie

### G 2.1 Principaux postes de la situation des banques de dépôts



## 2.2 Situation détaillée des Banques de dépôts (Valeurs en milliards de dinars-fin de période)

### 1. ACTIF

	TOTAL ACTIF	Réserves	Avoirs Extérieurs					Créances sur l'Etat				Créances sur l'Économie				Autres Postes de l'Actif
			Monnaies et Pièces en Or	Banques et correspondants	Effets à l'encaissement	Titres	Autres créances sur l'étranger	Dépôts au Trésor Public	Dépôts au CCP	Titres de l'Etat	Autres Créances	Créances sur entreprises publiques non financières	Créances sur le secteur privé	Créances sur les administrations locales	Créances sur les autres institutions financières	
<b>2004</b>	<b>3 893,0</b>	280,6	4,9	15,5	37,3	14,8	4,2	15,2	10,6	668,6	109,0	857,7	674,7	0,3	1,7	1 198,0
<b>2005</b>	<b>4 209,8</b>	198,1	4,5	12,2	45,3	13,8	15,6	13,8	4,0	643,8	214,8	882,4	895,9	0,1	0,6	1 265,0
<b>2006</b>	<b>5 228,9</b>	273,6	5,9	13,3	42,4	5,9	16,4	83,9	11,5	817,6	101,5	847,0	1 055,7	1,4	0,0	1 952,7
<b>2007</b>	<b>6 510,8</b>	444,6	6,4	17,2	55,4	7,2	21,5	46,1	7,0	793,4	94,8	988,9	1 213,0	0,4	1,5	2 813,4
<b>2008</b>	<b>7 287,2</b>	370,3	6,1	8,9	71,2	8,7	47,4	52,2	4,8	491,1	130,2	1 201,9	1 411,0	0,3	0,8	3 482,3
<b>2009</b>																
janv.	7 289,1	412,7	7,0	10,5	70,2	7,0	44,0	49,1	10,5	488,7	127,8	1 220,2	1 402,0	0,1	0,8	3 438,5
févr.	7 166,6	361,3	7,1	10,4	73,6	7,9	41,8	41,1	9,8	503,2	137,9	1 235,0	1 407,1	0,1	1,4	3 328,9
mars.	7 219,8	418,0	7,8	10,0	73,8	8,6	44,2	42,0	10,7	461,7	140,4	1 264,0	1 415,8	0,1	1,3	3 321,3
avril.	7 294,6	360,7	6,1	8,8	73,8	7,9	42,2	55,4	10,5	445,2	142,8	1 273,3	1 445,1	0,1	1,3	3 421,4
mai.	7 204,7	464,1	7,5	10,1	75,8	8,3	44,0	53,8	10,2	392,9	123,5	1 292,5	1 463,5	0,2	0,3	3 258,0
juin.	7 167,2	484,4	8,9	9,6	81,4	8,5	43,2	50,2	10,4	448,9	141,2	1 267,8	1 503,3	0,2	1,2	3 107,7
juil.	7 008,6	428,1	8,5	13,5	0	10,0	43,6	48,8	11,6	417,7	171,2	1 268,2	1 553,1	0,8	1,4	3 032,0
août.	7 066,9	392,6	9,0	14,1	0	10,1	46,3	44,3	10,9	403,1	177,4	1 320,0	1 546,6	0,8	1,9	3 089,7
sept.	7 091,3	441,5	8,3	12,8	0	9,9	41,1	53,9	10,9	461,8	177,5	1 367,6	1 566,2	0,8	1,4	2 937,7
oct.	7 207,7	308,1	7,7	15,9	0	10,1	41,1	75,4	15,7	483,6	180,2	1 413,3	1 567,5	0,8	1,3	3 086,9
nov.	7 169,9	421,6	9,6	20,0	0	10,5	36,7	74,3	10,5	533,7	187,2	1 414,3	1 599,1	0,2	1,2	2 851,2
déc.	7 307,9	340,8	7,2	11,3	0	10,2	33,8	83,3	14,6	541,3	203,6	1 443,4	1 598,5	0,8	1,2	3 017,9

### 2. PASSIF

	TOTAL PASSIF	Dépôts à vue			Dépôts à terme			Engagements Extérieurs				Dépôts de l'Etat	Fonds de prêts versés par l'Etat	Autres postes		
		Secteur public	Secteur privé	Autres*	Secteur public	Secteur privé	Autres**	Engagements à court terme	Engagements à ML terme					Capital ou Dotation	Réserves	Autres
									Emprunts obligataires	Crédits financiers	Autres crédits					
<b>2004</b>	<b>3 893,0</b>	697,4	273,9	156,6	254,1	1 189,2	134,2	66,5	4,1	31,7	13,9	66,5	49,0	141,7	24,5	789,8
<b>2005</b>	<b>4 209,8</b>	773,9	321,3	129,2	365,8	1 232,8	137,5	63,2	3,7	6,2	10,7	99,1	54,6	151,8	19,7	840,2
<b>2006</b>	<b>5 228,9</b>	1 163,9	442,4	144,1	364,5	1 271,4	130,3	95,3	2,0	8,8	8,6	143,7	33,5	161,3	23,5	1 235,7
<b>2007</b>	<b>6 510,8</b>	1 831,7	563,3	165,8	350,7	1 395,9	14,4	75,1	1,8	6,6	6,3	218,2	28,9	170,8	27,8	1 653,5
<b>2008</b>	<b>7 287,2</b>	2 056,4	720,8	169,7	394,0	1 572,9	24,1	122,9	1,6	3,7	6,1	399,7	16,3	183,9	168,7	1 446,4
<b>2009</b>																
janv.	7 289,1	1 955,4	733,1	162,8	400,5	1 553,5	28,1	108,0	1,6	3,5	5,6	410,4	16,2	191,7	172,1	1 546,7
févr.	7 166,6	1 778,5	767,3	159,3	417,2	1 559,2	57,7	115,2	1,6	3,5	5,2	402,4	16,1	191,7	172,1	1 519,6
mars.	7 219,8	1 782,0	786,7	166,4	420,5	1 581,5	33,7	118,3	1,6	3,6	5,5	391,1	16,0	191,7	174,0	1 547,1
avril.	7 294,6	1 770,1	828,9	183,4	429,2	1 572,0	38,8	113,3	1,6	3,6	5,0	386,3	14,9	191,7	174,0	1 581,8
mai.	7 204,7	1 651,7	833,9	190,8	434,2	1 596,7	30,2	107,7	3,8	0,0	5,1	395,8	16,4	195,7	174,0	1 568,7
juin.	7 167,2	1 584,1	837,7	186,8	455,0	1 611,4	27,8	117,8	3,8	0,0	5,1	422,9	18,5	198,7	171,8	1 525,8
juil.	7 008,6	1 402,5	903,9	283,2	440,9	1 633,9	13,4	51,3	0,0	0,0	8,9	486,0	18,3	198,7	205,9	1 361,5
août.	7 066,9	1 378,8	926,2	268,7	486,8	1 639,8	20,3	45,6	0,0	0,0	9,0	495,6	18,4	198,7	206,0	1 373,0
sept.	7 091,3	1 426,0	889,4	284,2	470,7	1 662,7	14,1	40,4	0,0	0,0	9,0	521,0	14,9	204,2	206,1	1 348,5
oct.	7 207,7	1 392,5	887,0	273,7	494,4	1 698,4	15,0	37,6	0,0	0,0	8,7	530,0	14,9	212,6	211,6	1 431,0
nov.	7 169,9	1 342,6	860,5	306,1	501,9	1 711,7	16,5	52,1	0,0	0,0	8,8	496,3	15,0	223,9	178,9	1 455,6
déc.	7 307,9	1 386,8	904,0	284,6	500,7	1 721,4	12,9	37,9	0,0	0,0	8,5	498,0	14,8	302,0	170,0	1 466,4

(\*) Données reçues pour le compte de la clientèle non encore enregistrées en dépôts.

(\*\*) Dépôts préalables à l'importation jusqu'à 2006, Dépôts en devises reçus non encore enregistrés

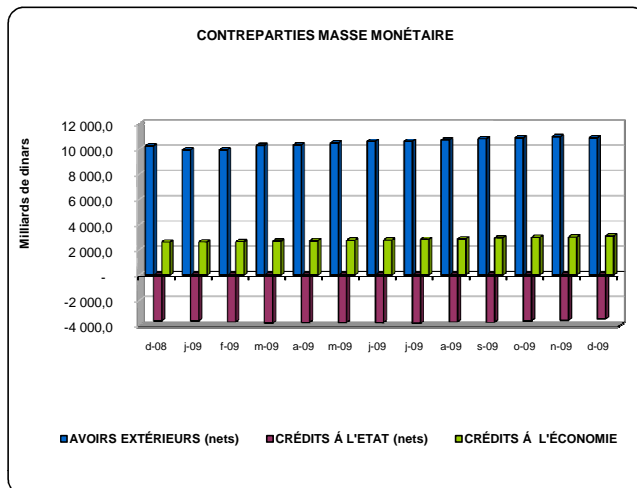
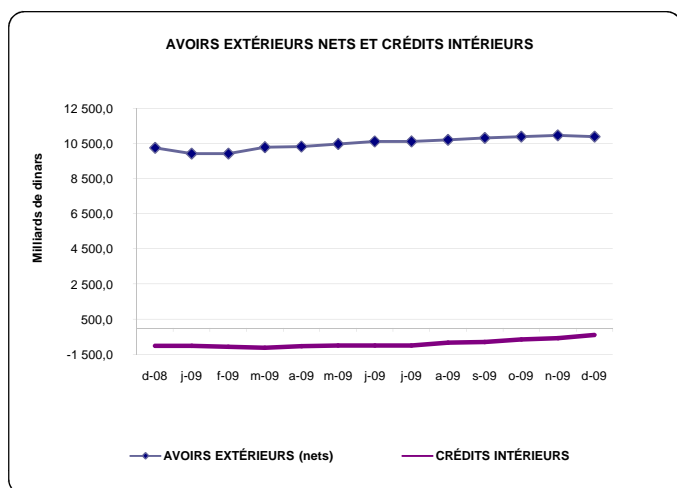


## SITUATION MONÉTAIRE

### 3.1 Situation monétaire (Valeurs en milliards de dinars - Fin de période)

Contrepartie de la Masse Monétaire											
	AVOIRS EXTÉRIEURS (nets)			CRÉDITS INTÉRIEURS							
		Banque centrale	Banques commerciales	CRÉDITS À L'ÉTAT (nets)					CRÉDITS À L'ÉCONOMIE		
				Banque centrale	Banques commerciales	Autres crédits	Banque centrale	Banques commerciales			
<b>2004</b>	<b>3 119,2</b>	3 109,1	10,1	<b>1 514,4</b>	-20,6	-915,8	736,9	158,3	1 535,0	0,6	1 534,4
<b>2005</b>	<b>4 179,7</b>	4 151,5	28,2	<b>846,6</b>	-933,2	-1986,5	777,3	276,1	1 779,8	0,8	1 778,9
<b>2006</b>	<b>5 515,0</b>	5 526,4	-11,3	<b>601,3</b>	-1304,1	-2510,7	870,8	335,8	1 905,4	1,3	1 904,1
<b>2007</b>	<b>7 415,5</b>	7 382,9	32,6	<b>12,1</b>	-2193,1	-3294,9	723,1	378,7	2 205,2	1,5	2 203,8
<b>2008</b> déc.	<b>10 247,0</b>	10 227,6	19,4	<b>-1 011,8</b>	-3627,3	-4365,7	278,6	459,8	2 615,5	1,5	2 614,1
<b>2009</b> janv.	<b>9 915,7</b>	9 885,0	30,7	<b>-1 009,6</b>	-3634,2	-4362,3	265,7	462,4	2 624,6	1,5	2 623,1
févr.	<b>9 922,3</b>	9 896,9	25,5	<b>-1 068,8</b>	-3713,9	-4496,8	289,7	493,2	2 645,1	1,5	2 643,6
mars.	<b>10 277,6</b>	10 251,4	26,1	<b>-1 124,4</b>	-3807,0	-4550,8	263,7	480,0	2 682,7	1,5	2 681,2
avr.	<b>10 312,1</b>	10 286,5	25,6	<b>-1 032,5</b>	-3753,7	-4534,9	267,6	513,6	2 721,2	1,5	2 719,7
mai.	<b>10 454,2</b>	10 416,1	38,0	<b>-995,8</b>	-3753,8	-4452,7	184,6	514,3	2 758,0	1,5	2 756,6
juin.	<b>10 604,3</b>	10 570,3	34,0	<b>-982,7</b>	-3756,9	-4509,7	227,8	525,1	2 774,1	1,5	2 772,6
juil.	<b>10 606,4</b>	10 582,1	24,3	<b>-996,1</b>	-3827,2	-4547,0	165,0	554,8	2 831,2	1,5	2 829,7
août.	<b>10 704,0</b>	10 670,1	34,0	<b>-832,9</b>	-3709,8	-4405,0	143,1	552,1	2 876,9	1,4	2 875,4
sept.	<b>10 813,4</b>	10 781,7	31,6	<b>-793,9</b>	-3735,1	-4472,8	184,4	553,3	2 941,1	1,4	2 939,7
oct.	<b>10 886,8</b>	10 849,6	37,2	<b>-638,7</b>	-3626,7	-4442,9	228,7	587,5	2 988,1	1,4	2 986,7
nov.	<b>10 958,2</b>	10 933,5	24,7	<b>-569,5</b>	-3589,6	-4471,6	312,8	569,2	3 020,1	1,4	3 018,7
déc.	<b>10 886,0</b>	10 865,9	20,1	<b>-396,7</b>	-3483,3	-4402,0	340,2	578,5	3 086,5	1,4	3 085,2

### G 3.1 Indicateurs monétaires



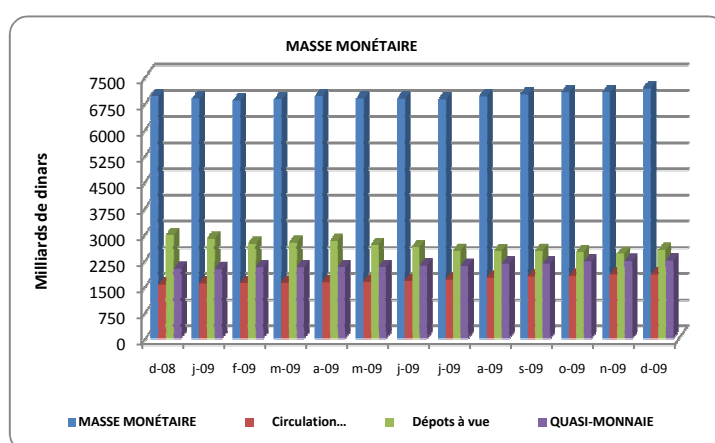
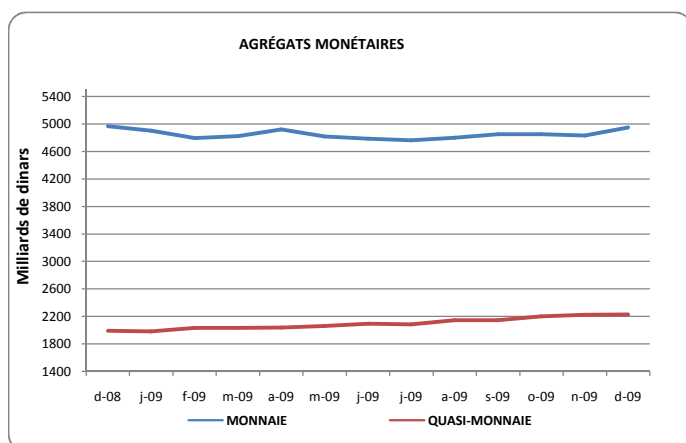
## 3.1 Situation monétaire (Suite)

(Valeurs en milliards de dinars - Fin de période)

	MASSE MONÉTAIRE								FONDS DE PRÊTS DE L'ÉTAT	ENGAGS EXTÉS A MOYEN & LONG TERME	AUTRES POSTES (nets)	
	MONNAIE				QUASI-MONNAIE	Dépôts préalable à l'importation (*)						
	Circulation fiduciaire H/BA	Dépôts à vue	Dépôts auprès du Trésor	Dépôts auprès des CCP								
<b>2004</b>	<b>3 644,4</b>	2165,7	874,3	1 133,0	38,0	120,3	1 478,7	98,8	49,0	49,6	890,6	
<b>2005</b>	<b>4 070,4</b>	2437,5	921,0	1 240,5	131,2	144,8	1 632,9	103,3	54,6	20,6	880,6	
<b>2006</b>	<b>4 827,6</b>	3177,8	1 081,4	1 760,6	132,0	203,8	1 649,8	116,3	33,5	19,4	1 235,9	
<b>2007</b>	<b>5 994,6</b>	4233,6	1284,5	2 570,4	167,4	211,3	1761,0	195,5	28,9	14,7	1 389,4	
<b>2008</b>	déc.	<b>6 956,0</b>	4964,9	1540,0	2 965,2	194,2	265,6	1991,0	223,9	16,3	11,4	2 027,5
<b>2009</b>	janv.	<b>6 881,5</b>	4899,4	1575,4	2 861,6	201,8	260,6	1982,1	256,0	16,2	10,7	1 741,7
	févr.	<b>6 828,3</b>	4794,2	1590,3	2 710,7	224,7	268,6	2034,1	243,1	16,1	10,3	1 755,7
	mars.	<b>6 859,3</b>	4823,5	1597,9	2 745,5	208,7	271,4	2035,8	243,8	16,0	10,7	2 023,4
	avr.	<b>6 960,9</b>	4920,8	1614,2	2 793,0	239,6	274,0	2040,0	257,4	14,9	10,3	2 036,2
	mai.	<b>6 879,1</b>	4818,0	1620,3	2 683,4	239,8	274,5	2061,1	238,3	16,4	8,9	2 315,7
	juin.	<b>6 877,5</b>	4783,4	1639,9	2 618,4	243,6	281,5	2094,1	241,2	18,5	8,9	2 475,4
	juil.	<b>6 847,6</b>	4761,0	1688,8	2 517,4	262,3	292,5	2086,6	175,3	18,3	8,9	2 560,2
	août.	<b>6 945,4</b>	4801,0	1738,7	2 510,2	255,1	297,0	2144,4	200,5	18,4	9,0	2 697,8
	sept.	<b>6 996,0</b>	4851,3	1777,8	2 520,3	235,4	317,8	2144,7	219,7	14,9	9,0	2 779,9
	oct.	<b>7 051,9</b>	4850,9	1786,5	2 476,8	271,8	315,6	2201,1	244,7	14,9	8,7	2 927,9
	nov.	<b>7 055,5</b>	4832,0	1828,5	2 434,3	265,4	303,8	2223,5	268,6	15,0	8,8	3 040,7
	déc.	<b>7 178,7</b>	4949,8	1829,3	2 541,9	270,1	308,5	2228,9	296,2	14,8	8,5	2 991,0

(\*) A partir de janvier 2007, les dépôts préalables à l'importation sont exclus de la Masse Monétaire.

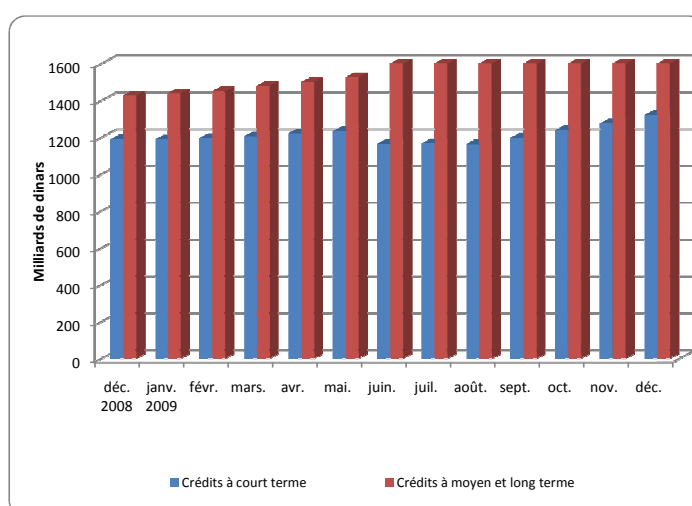
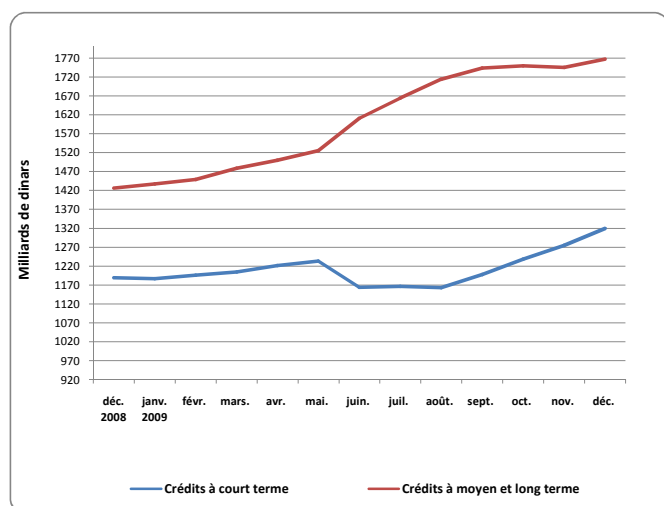
## G 3.1 Indicateurs monétaires



### 3.2 Répartition des crédits à l'économie par maturité (Valeurs en milliards de dinars - Fin de période)

		Total crédits	Crédits à court terme	Crédits à moyen et long terme
2004		1 534,4	828,3	706,1
2005		1 779,8	923,3	856,4
2006		1 905,4	915,7	989,7
2007		2 205,2	1 026,1	1 179,1
2008	déc.	2 615,5	1 189,4	1 426,1
2009	janv.	2 624,7	1 187,1	1 437,6
	févr.	2 645,0	1 195,7	1 449,3
	mars.	2 682,7	1 204,2	1 478,4
	avr.	2 721,2	1 221,4	1 499,8
	mai.	2 758,0	1 233,2	1 524,9
	juin.	2 774,1	1 163,8	1 610,3
	juil.	2 831,2	1 166,9	1 664,3
	août.	2 876,9	1 162,7	1 714,2
	sept.	2 941,1	1 197,5	1 743,6
	oct.	2 988,1	1 238,8	1 749,3
	nov.	3 020,1	1 274,7	1 745,3
	déc.	3 086,5	1 319,7	1 766,8

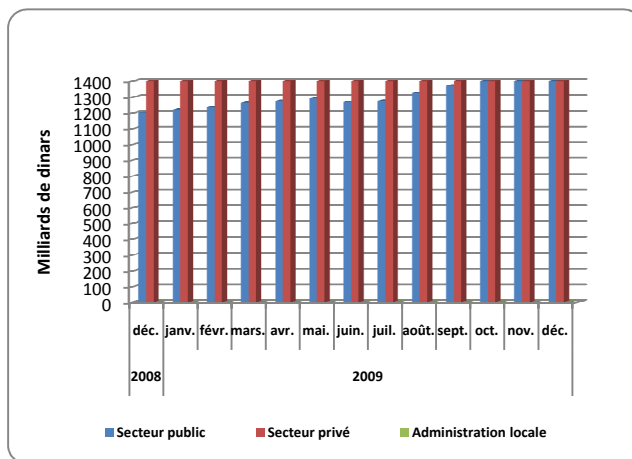
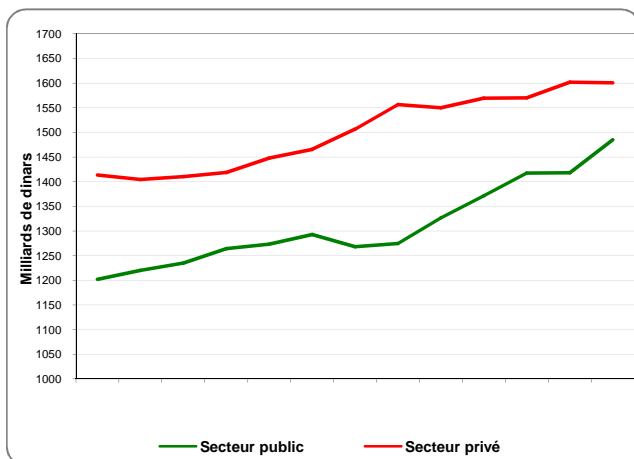
### G 3.2 Répartition des crédits à l'économie par maturité



**3.3 Répartition des crédits à l'économie par secteur**  
(Valeurs en milliards de dinars - Fin de période)

		Total crédits	Secteur public	Secteur privé	Administration locale
<b>2004</b>		<b>1 534,8</b>	859,3	675,4	0,1
<b>2005</b>		<b>1 779,8</b>	882,4	897,3	0,1
<b>2006</b>		<b>1 905,4</b>	847,0	1057,0	1,4
<b>2007</b>		<b>2 205,2</b>	988,9	1216,0	0,3
<b>2008</b>	déc.	<b>2 615,5</b>	1201,9	1413,3	0,3
<b>2009</b>	janv.	<b>2 624,7</b>	1220,2	1404,3	0,1
	févr.	<b>2 645,1</b>	1235,0	1409,9	0,1
	mars.	<b>2 682,7</b>	1264,0	1418,6	0,1
	avr.	<b>2 721,2</b>	1273,3	1447,8	0,1
	mai.	<b>2 758,0</b>	1292,5	1465,3	0,2
	juin.	<b>2 774,1</b>	1267,8	1506,1	0,2
	juil.	<b>2 831,2</b>	1274,4	1556,0	0,8
	août.	<b>2 876,9</b>	1326,2	1549,9	0,8
	sept.	<b>2 941,1</b>	1371,3	1569,0	0,8
	oct.	<b>2 988,1</b>	1417,1	1570,2	0,8
	nov.	<b>3 020,1</b>	1418,3	1601,7	0,2
	déc.	<b>3 086,5</b>	1485,2	1600,6	0,8

**G 3.3 Répartition des crédits à l'économie par secteur**

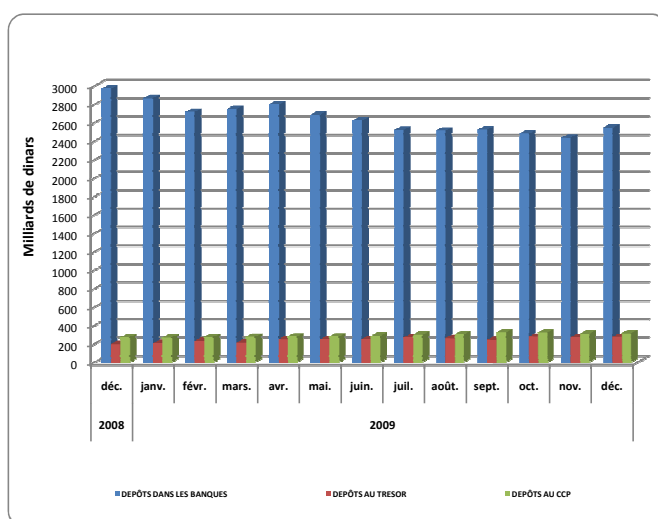
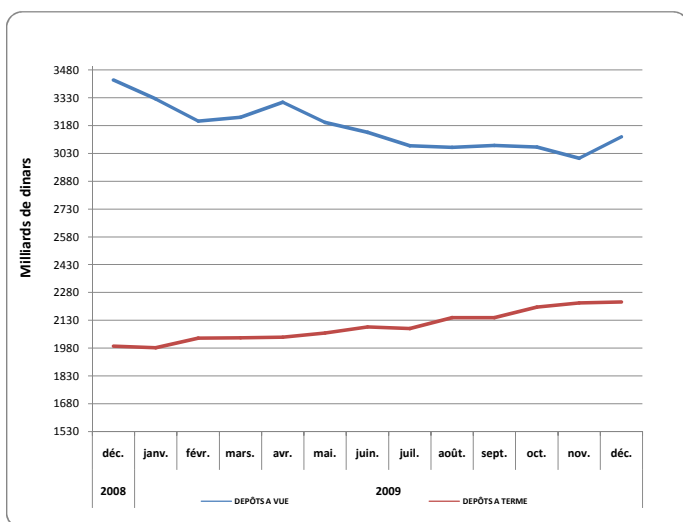


### 3.4 Structure des dépôts

(Valeurs en milliards de dinars - Fin de période)

	DEPÔTS A VUE				DEPÔTS A TERME		
	DEPÔTS DANS LES BANQUES	DEPÔTS AU TRESOR	DEPÔTS AU CCP		DEPÔTS EN DINARS	DEPÔTS EN DEVICES	
<b>2004</b>	<b>1 291,3</b>	1 133,0	38,0	120,3	<b>1 584,4</b>	1365,5	218,8
<b>2005</b>	<b>1 516,6</b>	1 240,5	131,2	144,8	<b>1 736,2</b>	1504,4	231,7
<b>2006</b>	<b>2 096,4</b>	1 760,6	132,0	203,8	<b>1 766,1</b>	1525,3	240,8
<b>2007</b>	<b>2 949,1</b>	2 570,4	167,4	211,3	<b>1 761,0</b>	1531,5	229,5
<b>2008</b> déc.	<b>3 425,0</b>	2 965,2	194,2	265,6	<b>1 991,0</b>	1739,8	251,2
<b>2009</b> janv.	<b>3 324,0</b>	2 861,6	201,8	260,6	<b>1 982,1</b>	1739,7	242,4
févr.	<b>3 203,9</b>	2 710,7	224,7	268,6	<b>2 034,1</b>	1760,3	273,9
mars.	<b>3 225,6</b>	2 745,5	208,7	271,4	<b>2 035,8</b>	1773,6	262,2
avr.	<b>3 306,6</b>	2793,0	239,6	274,0	<b>2 040,0</b>	1781,9	258,1
mai.	<b>3 197,8</b>	2683,4	239,8	274,5	<b>2 061,1</b>	1804,7	256,4
juin.	<b>3 143,5</b>	2618,4	243,6	281,5	<b>2 094,1</b>	1832,2	262,0
juil.	<b>3 072,2</b>	2517,4	262,3	292,5	<b>2 086,6</b>	1820,3	266,3
août.	<b>3 062,3</b>	2510,2	255,1	297,0	<b>2 144,4</b>	1878,3	266,1
sept.	<b>3 073,5</b>	2520,3	235,4	317,8	<b>2 144,7</b>	1882,7	262,0
oct.	<b>3 064,3</b>	2476,8	271,8	315,6	<b>2 201,1</b>	1935,2	265,8
nov.	<b>3 003,5</b>	2434,3	265,4	303,8	<b>2 223,5</b>	1954,3	269,2
déc.	<b>3 120,5</b>	2541,9	270,1	308,5	<b>2 228,9</b>	1963,2	265,7

### G 3.4 Structure des dépôts





**BALANCE DES PAIEMENTS**

**4.1 Balance des paiements**  
(Valeurs en milliards de dollars E.U)

	2004	2005	2006	2007	2008	1 <sup>er</sup> Trim. 2009	2 <sup>e</sup> Trim. 2009	3 <sup>e</sup> Trim. 2009*	4 <sup>e</sup> Trim. 2009	1 <sup>er</sup> sem 2009	2 <sup>e</sup> sem 2009	2009*
<b>Solde extérieur courant</b>	<b>11,12</b>	<b>21,18</b>	<b>28,95</b>	<b>30,64</b>	<b>34,45</b>	<b>-1,38</b>	<b>-2,34</b>	<b>0,40</b>	<b>3,65</b>	<b>-3,72</b>	<b>4,05</b>	<b>0,32</b>
<b>Balance commerciale</b>	14,27	26,47	34,06	34,24	40,52	0,84	-0,38	2,45	4,87	0,46	7,32	7,78
Exportations, f.o.b.	32,22	46,33	54,74	60,59	78,59	10,44	9,90	11,30	13,55	20,34	24,85	45,19
Hydrocarbures	31,55	45,59	53,61	59,61	77,19	10,25	9,70	11,13	13,33	19,96	24,46	44,42
Autres	0,66	0,74	1,13	0,98	1,40	0,19	0,19	0,17	0,22	0,38	0,39	0,77
Importations, (f.o.b)	-17,95	-19,86	-20,68	-26,35	-38,07	-9,60	-10,28	-8,86	-8,67	-19,87	-17,53	-37,40
<b>Services, hors revenus des faits, net</b>	<b>-2,01</b>	<b>-2,27</b>	<b>-2,20</b>	<b>-3,99</b>	<b>-7,58</b>	<b>-1,59</b>	<b>-1,96</b>	<b>-2,14</b>	<b>-3,00</b>	<b>-3,55</b>	<b>-5,14</b>	<b>-8,69</b>
Crédits	1,85	2,51	2,58	2,84	3,49	0,77	0,80	0,62	0,80	1,57	1,42	2,99
Débits	-3,86	-4,78	-4,78	-6,83	-11,07	-2,36	-2,76	-2,76	-3,80	-5,12	-6,56	-11,68
<b>Revenu des facteurs, net</b>	<b>-3,60</b>	<b>-5,08</b>	<b>-4,52</b>	<b>-1,83</b>	<b>-1,26</b>	<b>-1,18</b>	<b>-0,69</b>	<b>-0,55</b>	<b>1,02</b>	<b>-1,87</b>	<b>0,47</b>	<b>-1,40</b>
Crédits	0,99	1,43	2,42	3,81	5,13	1,05	1,12	1,54	2,49	2,17	4,04	4,83
Débits	-4,59	-6,51	-6,94	-5,64	-6,39	-2,23	-1,80	-2,09	-1,47	-4,04	-3,56	-6,23
Paiement des intérêts	-1,29	-1,03	-0,76	-0,23	-0,19	-0,84	-0,49	-0,34	-0,05	-1,32	-0,39	-0,35
Autres	-3,30	-5,48	-6,18	-5,41	-6,21	-1,40	-1,31	-1,75	-1,42	-2,71	-3,17	-5,88
<b>Transfers, net</b>	<b>2,46</b>	<b>2,06</b>	<b>1,61</b>	<b>2,22</b>	<b>2,77</b>	<b>0,56</b>	<b>0,68</b>	<b>0,64</b>	<b>0,76</b>	<b>1,24</b>	<b>1,39</b>	<b>2,63</b>
<b>Solde du compte de capital</b>	<b>-1,87</b>	<b>-4,24</b>	<b>-11,22</b>	<b>-1,09</b>	<b>2,54</b>	<b>1,74</b>	<b>0,60</b>	<b>1,58</b>	<b>-0,38</b>	<b>2,34</b>	<b>1,19</b>	<b>3,54</b>
Compte de capital			-0,01	0,00	0,00	0,00	0,00	0,00	0,00	0,00	0,00	0,00
Investissements directs, net	0,62	1,06	1,76	1,37	2,28	0,35	0,34	0,42	1,26	0,70	1,68	2,54
Investissements de portefeuille				-0,01	0,00	0,00	0,00	0,00	0,00	0,00	0,00	0,00
Capitaux officiels, net	-2,23	-3,05	-11,89	-0,77	-0,43	-0,31	-0,03	1,50	0,14	-0,34	1,65	1,30
Tirages	2,12	1,41	0,98	0,51	0,84	0,05	0,10	1,69	0,26	0,15	1,95	2,19
Amortissement	-4,35	-4,46	-12,87	-1,28	-1,27	-0,36	-0,13	-0,18	-0,12	-0,50	-0,30	-0,89
Crédits à court terme et erreurs et omissions(net)	-0,26	-2,25	-1,08	-1,69	0,69	1,70	0,29	-0,35	-1,79	1,99	-2,14	-0,31
dont : Solde monnaie fiduciaire	0,00	0,00	-0,13	0,08	2,06	1,28	-0,06	0,54	0,55	1,22	1,10	2,32
dont : Solde Créances à court terme	0,00	0,00	0,06	-1,13	2,46	0,69	-0,07	0,36	-0,66	0,62	-0,29	0,33
<b>Solde global</b>	<b>9,25</b>	<b>16,94</b>	<b>17,73</b>	<b>29,55</b>	<b>36,99</b>	<b>0,36</b>	<b>-1,74</b>	<b>1,97</b>	<b>3,27</b>	<b>-1,38</b>	<b>5,24</b>	<b>3,86</b>
<b>Financement</b>	<b>-9,25</b>	<b>-16,94</b>	<b>-17,73</b>	<b>-29,55</b>	<b>-36,99</b>	<b>-0,36</b>	<b>1,74</b>	<b>-1,97</b>	<b>-3,28</b>	<b>1,38</b>	<b>-5,24</b>	<b>-3,86</b>
Augmentation des réserves brutes (-)	-8,88	-16,31	-17,73	-28,27	-36,53	-1,15	1,29	-0,61	-1,81	0,14	-2,42	-2,28
Rachat au FMI	-0,37	-0,63	0,00	0,00	0,00	0,00	0,00	-1,67	0,00	0,00	-1,67	-1,67
Augmentation d'autres engagements de la Banque d'Algérie (+)				-1,28	-0,46	0,79	0,45	0,31	-1,46	1,24	-1,15	0,09
Augmentation des arriérés (+)	0,00	0,00	0,00	0,00	0,00	0,00	0,00	0,00	0,00	0,00	0,00	0,00
Financement exceptionnel	0,00	0,00	0,00	0,00	0,00	0,00	0,00	0,00	0,00	0,00	0,00	0,00
Rééchelonnement	0,00	0,00	0,00	0,00	0,00	0,00	0,00	0,00	0,00	0,00	0,00	0,00
Aide Mult. Balance des paiement	0,00	0,00	0,00	0,00	0,00	0,00	0,00	0,00	0,00	0,00	0,00	0,00
Achats au FMI	0,00	0,00	0,00	0,00	0,00	0,00	0,00	0,00	0,00	0,00	0,00	0,00
<b>Pour Mémoire :</b>												
Réserve brutes (or non compris)	43,11	56,18	77,78	110,18	143,10	139,97	144,32	146,13	147,22	144,32	147,22	147,22
En mois d'importations (des biens et des services non facteurs)	23,72	27,36	36,66	39,85	34,94							35,99
Valeur unitaire des exportation du pétrole brut (dollar U.S/b)	38,52	54,64	65,85	74,94	99,97	45,37	59,41	69,00	75,00	104,77	72,756	62,10

\*Situation provisoire

Source données : Banque d'Algérie



## DETTE EXTÉRIÈRE

### 5.1 Encours et structure de la dette extérieure (Valeurs en milliards de dollars E.U)

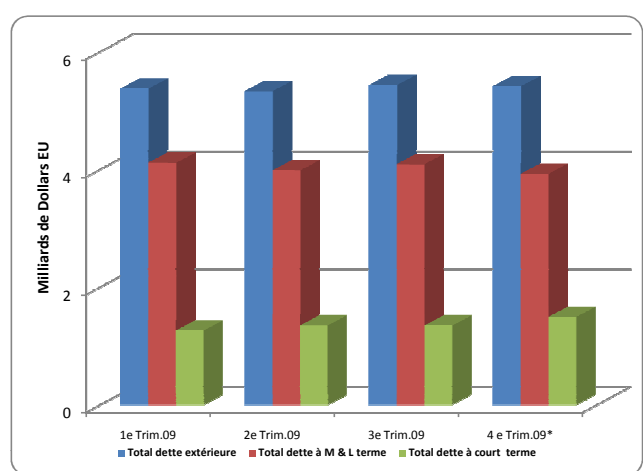
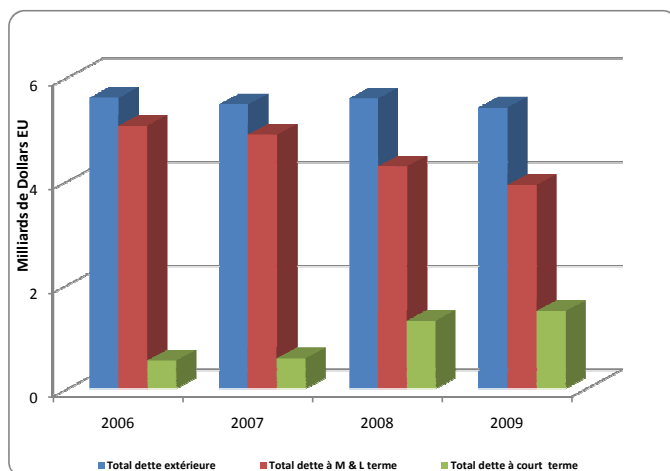
	2004	2005	2006	2007	2008	2009	1e Trim.09	2e Trim.09	3e Trim.09	4 e Trim.09*
Crédits multilatéraux	4,227	2,588	0,403	0,295	0,010	0,010	0,010	0,010	0,010	0,010
Emissions obligataires	0,000	0,000	0,100	0,100	0,100	0,100	0,100	0,100	0,100	0,100
Crédits bilatéraux	5,212	4,213	3,894	3,850	3,279	3,057	3,051	3,079	3,175	3,057
Crédits gouver. Directs	1,833	2,192	1,879	1,948	2,073	2,131	1,955	2,023	2,155	2,131
Crédits ach & four. Assurées	3,379	2,021	2,015	1,902	1,206	0,926	1,096	1,056	1,020	0,926
Crédits financiers	0,508	0,547	0,635	0,616	0,885	0,733	0,923	0,769	0,775	0,733
Crédits fin & Crédits-bail	0,402	0,127	0,635	0,616	0,885	0,733	0,923	0,769	0,775	0,733
Opération de reprofilage	0,000	0,000	0,000	0,000	0,000	0,000	0,000	0,000	0,000	0,000
Financement d'acomptes	0,106	0,420	0,000	0,000	0,000	0,000	0,000	0,000	0,000	0,000
Crédits comm. Non assurés	0,094	0,025	0,030	0,032	0,008	0,021	0,027	0,024	0,026	0,021
Crédit fournisseurs	0,094	0,025	0,030	0,032	0,008	0,021	0,027	0,024	0,026	0,021
Autres crédits	0,000	0,000	0,000	0,000	0,000	0,000	0,000	0,000	0,000	0,000
Crédits de rééchelonnement	11,370	9,111	0,000	0,000	0,000	0,000	0,000	0,000	0,000	0,000
Créanciers officiels	9,971	8,153	0,000	0,000	0,000	0,000	0,000	0,000	0,000	0,000
Autres créanciers	1,399	0,958	0,000	0,000	0,000	0,000	0,000	0,000	0,000	0,000
<b>Total dette à M &amp; L terme</b>	<b>21,411</b>	<b>16,484</b>	<b>5,062</b>	<b>4,893</b>	<b>4,282</b>	<b>3,921</b>	<b>4,111</b>	<b>3,982</b>	<b>4,086</b>	<b>3,921</b>
Total dette à court terme	0,410	0,707	0,541	0,581	1,303	1,492	1,260	1,346	1,347	1,492
<b>Total dette extérieure</b>	<b>21,821</b>	<b>17,191</b>	<b>5,603</b>	<b>5,474</b>	<b>5,585</b>	<b>5,413</b>	<b>5,371</b>	<b>5,328</b>	<b>5,433</b>	<b>5,413</b>

#### Proportion en % du total de la dette extérieure

	2004	2005	2006	2007	2008	2009	1e Trim.09	2e Trim.09	3e Trim.09	4 e Trim.09*
Crédits multilatéraux	19,37	15,05	7,19	5,39	0,18	0,18	0,19	0,19	0,18	0,18
Emissions obligataires	0,00	0,00	1,78	1,83	1,79	1,85	1,86	1,88	1,84	1,85
Crédits bilatéraux	23,89	24,51	69,50	70,33	58,71	56,48	56,81	57,79	58,44	56,48
Crédits financiers	2,33	3,18	11,33	11,25	15,85	13,54	17,18	14,43	14,26	13,54
Crédits comm. Non assurés	0,43	0,15	0,54	0,58	0,14	0,39	0,50	0,45	0,48	0,39
Crédits de rééchelonnement	52,11	53,00	0,00	0,00	0,00	0,00	0,00	0,00	0,00	0,00
Total dette à court terme	1,88	4,11	9,66	10,61	23,33	27,56	23,46	25,26	24,79	27,56
<b>Total dette extérieure</b>	<b>100,00</b>	<b>100,00</b>	<b>100,00</b>	<b>100,00</b>	<b>100,00</b>	<b>100,00</b>	<b>100,00</b>	<b>100,00</b>	<b>100,00</b>	<b>100,00</b>

(\*) : Situation provisoire

### G 5.1 Encours de la dette extérieure





6.1 Principaux taux

1. TAUX DES OPÉRATIONS DE LA BANQUE D'ALGÉRIE (Fin de période)

	Taux de rémunération de la réserve obligatoire	Taux de constitution de la réserve obligatoire	Taux de réescompte	Taux de Pension à 24 heures	Reprise de liquidité		Facilité de dépôts à 24 heures	Taux cible Adjudications de Crédit
					À 7 jours	À 3 mois		
2004	1,75	6,50	4,00	4,50	0,75	-	-	4,50
2005	1,00	6,50	4,00	4,50	1,25	1,90	0,30	4,25
2006	1,00	6,50	4,00	4,50	1,25	2,00	0,30	-
2007	1,00	6,50	4,00	-	1,75	2,50	0,75	-
2008	0,75	8,00	4,00	-	1,25	2,00	0,75	-
2009								
janv.	0,75	8,00	4,00	-	1,25	2,00	0,75	-
févr.	0,75	8,00	4,00	-	1,25	2,00	0,75	-
mars.	0,50	8,00	4,00	-	0,75	1,25	0,30	-
avr.	0,50	8,00	4,00	-	0,75	1,25	0,30	-
mai.	0,50	8,00	4,00	-	0,75	1,25	0,30	-
juin.	0,50	8,00	4,00	-	0,75	1,25	0,30	-
juil.	0,50	8,00	4,00	-	0,75	1,25	0,30	-
août.	0,50	8,00	4,00	-	0,75	1,25	0,30	-
sept.	0,50	8,00	4,00	-	0,75	1,25	0,30	-
oct.	0,50	8,00	4,00	-	0,75	1,25	0,30	-
nov.	0,50	8,00	4,00	-	0,75	1,25	0,30	-
déc.	0,50	8,00	4,00	-	0,75	1,25	0,30	-

2. TAUX SUR LE MARCHÉ INTERBANCAIRE

	Au jour le jour (fin du mois)	À terme (fin du mois)	Taux Mensuel Moyen	Taux Annuel monétaire
2004	-	1,97	1,09	2,80
2005	1,22	2,06	1,25	1,17
2006	-	2,35	1,23	1,14
2007	-	3,37	-	0,73
2008	-	3,42	-	0,43
2009				
janv.	-	3,46	1,42	0,74
févr.	-	3,55	1,35	0,75
mars.	-	3,61	-	0,75
avr.	-	3,62	-	0,65
mai.	-	3,61	-	0,54
juin.	-	3,62	-	0,44
juil.	-	3,71	-	0,33
août.	-	3,62	-	0,56
sept.	-	3,73	-	0,56
oct.	-	3,91	-	0,45
nov.	-	3,88	-	0,35
déc.	-	3,84	-	0,23

## 6.1 Principaux taux (suite)

### 3.TAUX DES TITRES DE L'ETAT

#### Adjudication des Bons et d'Obligations de l'Etat sur le Marché Primaire

Décembre 2009

	Taux coupon	Taux limite / Prix plancher	T.M.P / P.M.P
BTC 13 semaines		0,32%	0,34%
BTC 26 semaines		0,35%	0,70%
Encours BTA Janvier 2010	1,75%	100,69%	100,74%
Encours BTA Janvier 2010	3,10%	100,00%	100,09%
Encours BTA Avril 2010	3,25%	104,90%	105,35%
Encours BTA Avril 2010	3,10%	100,29%	100,56%
Encours BTA Avril 2010	1,75%	101,25%	101,25%
Encours BTA Juin 2010	2,90%	104,15%	104,19%
Encours BTA Octobre 2010	1,75%	104,15%	101,03%
Encours BTA Décembre 2010	3,10%	100,29%	103,17%
Encours BTA Janvier 2011	3,25%	100,19%	100,61%
Encours BTA Février 2011	2,00%	102,52%	102,50%
Encours BTA juillet 2011	3,10%	106,81%	106,87%
Encours BTA Novembre 2011	2,00%	101,79%	101,98%
Encours BTA Février 2012	3,25%	101,01%	100,37%
Encours BTA Mars 2012	2,25%	100,02%	102,40%
Encours BTA Novembre 2012	2,25%	103,00%	103,05%
Encours BTA Février 2013	3,25%	105,90%	107,56%
Encours BTA Avril 2014	2,50%	104,16%	101,49%
Encours OAT Janvier 2011	4,50%	113,36%	110,94%
Encours OAT Octobre 2011	6,05%	93,66%	97,69%
Encours OAT Mars 2012	4,25%	105,39%	107,52%
Encours OAT Février 2013	4,00%	101,10%	100,25%
Encours OAT Juin 2013	5,75%	100,75%	101,74%
Encours OAT Janvier 2014	4,00%	100,00%	100,30%
Encours OAT Janvier 2014	5,00%	103,55%	105,83%
Encours OAT Janvier 2015	4,00%	104,44%	106,68%
Encours OAT juin 2015	4,50%	107,94%	108,33%
Encours OAT Janvier 2016	3,00%	100,40%	103,51%
Encours OAT Mai 2016	4,50%	100,76%	100,25%
Encours OAT Janvier 2017	4,50%	104,69%	100,45%
Encours OAT Mars 2018	4,50%	121,06%	117,35%
Encours OAT Février 2019	3,50%	108,43%	104,57%
Encours OAT Juillet 2021	5,00%	102,16%	100,26%
Encours OAT Janvier 2022	5,00%	103,05%	100,23%
Encours OAT Janvier 2023	5,00%	120,22%	112,25%
Encours OAT Décembre 2023	3,75%	121,75%	121,75%
Encours OAT Mars 2024	3,75%	108,58%	107,69%

#### Bons du trésor négociés sur le Marché Secondaire de Titres de l'Etat

Décembre 2009

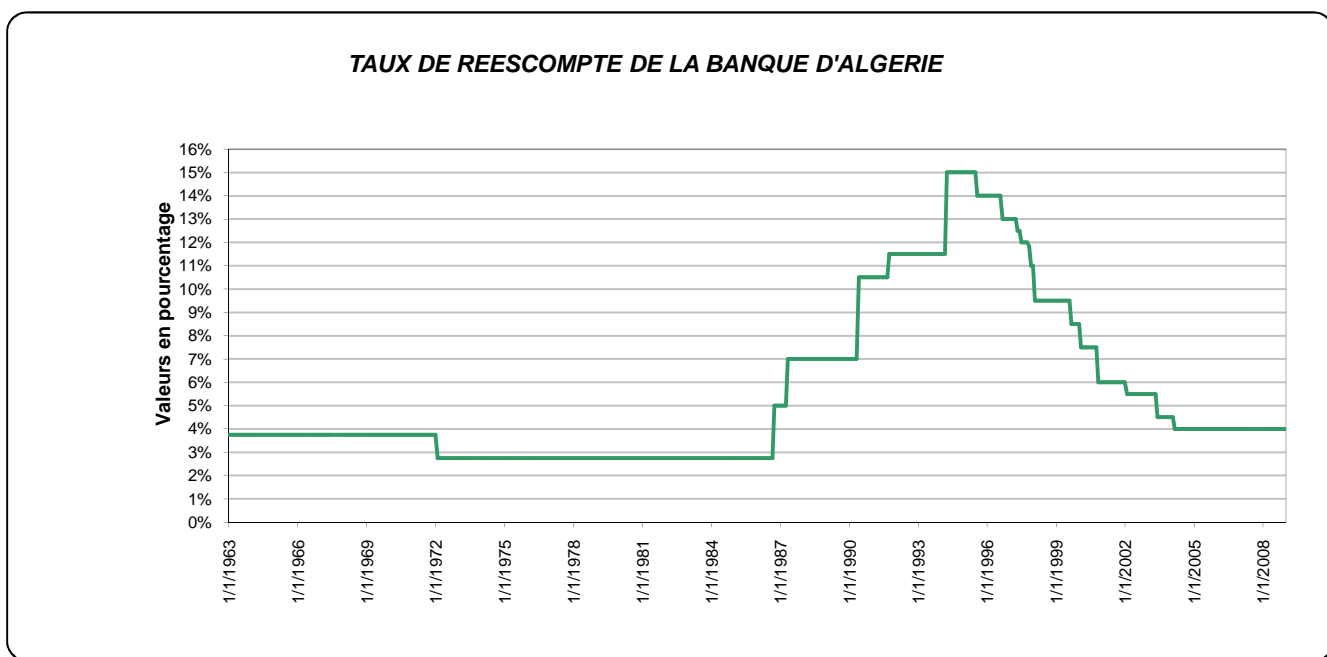
	ACHAT		VENTE	
	Minimum	Maximum	Minimum	Maximum
Taux Négociés 13 semaines	0,20%	0,39%	0,20%	0,30%
Taux Négociés 26 semaines	0,28%	1,20%	0,29%	0,50%
Taux Négociés BTA 5 ans	100,00%	103,79%	100,00%	103,79%
Taux Négociés OTA 7 ans	100,74%	113,93%	100,74%	113,93%
Taux Négociés OTA 10 ans	114,72%	114,72%	114,72%	114,72%
Taux Négociés OTA 15 ans	101,07%	101,07%	101,07%	101,07%



## 6.2 Evolution du taux de réescompte de la Banque d'Algérie (Valeurs en pourcentage)

Avec effet à compter du	Au	Taux
01/01/1963	31/12/1971	3,75%
01/01/1972	30/09/1986	2,75%
01/10/1986	01/05/1989	5,00%
02/05/1989	21/05/1990	7,00%
22/05/1990	30/09/1991	10,50%
01/10/1991	09/04/1994	11,50%
10/04/1994	01/08/1995	15,00%
02/08/1995	27/08/1996	14,00%
28/08/1996	20/04/1997	13,00%
21/04/1997	28/06/1997	12,50%
29/06/1997	17/11/1997	12,00%
18/11/1997	08/02/1998	11,00%
09/02/1998	08/09/1999	9,50%
09/09/1999	26/01/2000	8,50%
27/01/2000	21/10/2000	7,50%
22/10/2000	19/01/2002	6,00%
20/01/2002	31/05/2003	5,50%
01/06/2003	06/03/2004	4,50%
07/03/2004	A ce jour	4,00%

### G 6.2 Taux de réescompte





## TAUX DE CHANGE

### 7.1 Cours de change par devise (valeurs moyennes sur la période)

	USD 1	EUR 1	GBP 1	JPY 100	CHF 100	CAD 1	DKK 100	SEK 100	NOK 100	AED 1	SAR 1	KWD 1	TND 1	MAD 1	LYD 1	MRO 1	
<b>2004</b>	72,0659	89,6423	132,0696	66,6888	5808,1251	55,5012	1204,9062	982,6917	1071,1718	19,6204	19,2141	244,4941	57,9122	8,1286	52,2608	0,2705	
<b>2005</b>	73,3627	91,3014	133,4711	66,7198	5897,0638	60,5894	1225,3321	984,4212	1139,5007	19,9760	19,5612	251,2117	56,6543	8,2818	53,2084	0,2772	
<b>2006</b>	72,6464	91,2447	133,8239	62,4977	5800,5997	64,0683	1223,2930	985,0703	1134,7296	19,7789	19,3709	250,2245	54,7296	8,2587	52,6897	0,2749	
<b>2007</b>	69,3656	94,9973	138,7968	58,9417	5 782,7147	64,7871	1 274,9966	1 027,0541	1 185,3505	18,8826	18,6269	244,0183	54,4214	8,4655	50,6492	0,2632	
<b>2008</b>	déc.	70,9144	95,8617	106,7642	77,8210	6 237,3276	57,5220	1 286,5508	887,8420	1 012,4156	19,3068	18,9003	257,7827	52,5120	8,5431	57,5281	0,3005
	T1	66,4361	99,5273	131,3746	63,1473	6 178,7773	66,1710	1 335,3044	1 058,8245	1 250,8306	18,0902	17,7168	244,5182	55,2783	8,7350	54,7542	0,2665
	T2	63,6334	99,4330	125,3387	60,9366	6 173,5336	63,0259	1 332,8769	1 062,0925	1 251,9728	17,3253	16,9697	237,7579	54,4271	8,5435	54,3154	0,2661
	T3	61,1915	92,1512	115,9241	56,9374	5 713,6469	58,8558	1 235,4245	972,9056	1 143,9831	16,6596	16,3136	229,4954	50,9045	8,0859	51,0190	0,2593
	T4	67,0551	88,5480	105,5107	70,1344	5 806,9451	55,4943	1 173,1001	862,2465	986,9202	18,2555	17,8658	246,8529	49,8495	7,9495	54,4473	0,2842
	S1	65,0239	99,4798	128,3333	62,0334	6 176,1351	64,5863	1 334,0813	1 060,4711	1 251,4061	17,7048	17,3403	241,1119	54,8494	8,6385	54,5331	0,2663
	S2	64,1233	90,3496	110,7174	63,5359	5 760,2960	57,1750	1 204,2623	917,5761	1 065,4516	17,4575	17,0897	238,1742	50,3770	8,0177	52,7331	0,2718
	A	64,5684	94,8622	119,4241	62,7933	5 978,1390	60,8391	1 268,4257	988,2024	1 157,3602	17,5798	17,2136	239,6261	52,5875	8,3245	53,6228	0,2691
<b>2009</b>	janv.	71,3942	94,7460	103,3628	79,0338	6 345,9810	58,2667	1 271,4504	881,9609	1 024,6388	19,4370	19,0183	250,3231	51,9314	8,5027	57,0266	0,3026
	fév.	72,2223	92,3887	104,0037	78,2280	6 196,9996	58,0473	1 517,3431	848,4798	1 050,3737	19,6629	19,2554	246,2198	50,1610	8,3537	57,6929	0,3061
	mars.	72,9320	95,2371	103,6328	74,6399	6 317,9756	57,7809	1 278,1447	853,2244	1 078,4641	19,8564	19,4462	244,3761	51,0175	8,5355	58,2666	0,3091
	avr.	73,1233	96,4694	107,4351	73,9954	6 365,1741	59,5835	1 295,1181	886,8431	1 096,5434	19,9079	19,4982	250,7763	51,8957	8,5838	58,4125	0,3099
	mai.	72,6256	98,9645	111,8140	75,0402	6 543,6957	62,9741	1 328,9986	935,3406	1 101,2412	19,7736	19,3658	250,7174	52,7674	8,8279	58,0150	0,3078
	juin.	73,1690	102,6043	119,7753	75,7830	6 773,6200	65,1398	1 378,0245	943,2371	1 146,9574	19,9245	19,5106	254,2191	54,3520	9,0963	58,4491	0,3101
	juil.	73,1156	102,9416	119,5460	77,1703	6 771,7844	65,0059	1 382,6533	950,5436	1 148,7032	19,9069	19,4965	254,4338	54,5372	9,1163	58,4081	0,3099
	août.	72,9897	104,0833	120,6318	76,9204	6 824,8759	67,0691	1 397,8758	1 018,6694	1 202,0059	19,8721	19,4628	254,1088	54,8572	9,1937	58,4394	0,3093
	sept.	72,5953	105,6767	118,4917	79,4304	6 975,9929	67,1042	1 419,8481	1 035,9907	1 227,1343	19,7646	19,3575	253,2276	55,4465	9,3093	58,7151	0,3077
	oct.	72,2669	107,1022	116,9859	80,0582	7 073,8140	68,5980	1 438,7872	1 039,5517	1 281,0265	19,6752	19,2703	252,5110	56,0573	9,4060	59,3622	0,3063
	nov.	72,2505	107,7650	119,9233	81,0723	7 133,7759	68,1824	1 448,1272	1 020,5998	1 280,3017	19,6705	19,2659	253,1703	56,4499	9,4515	59,7789	0,3062
	déc.	72,9341	106,5048	118,3262	81,2943	7 089,9427	69,1054	1 431,1134	1 022,4819	1 265,5390	19,8566	19,4482	255,1025	56,2372	9,3791	59,7945	0,3091
	T1	72,1941	94,1691	103,6605	77,2436	6 288,9057	58,0274	1 351,8493	861,2970	1 051,6047	19,6552	19,2430	246,9437	51,0502	8,4668	57,6711	0,3060
	T2	72,9780	99,3519	113,0265	74,9380	6 561,0935	62,5595	1 334,1247	921,5987	1 115,1243	19,8701	19,4596	251,9225	53,0087	8,8361	58,2965	0,3093
	T3	72,9021	104,2166	119,5401	77,8441	6 856,7466	66,3618	1 399,8951	1 000,7024	1 191,8068	19,8484	19,4395	253,9283	54,9422	9,2053	58,5204	0,3090
	T4	72,4942	107,1049	118,3876	80,8116	7 098,5134	68,6426	1 439,0848	1 027,5730	1 275,3987	19,7369	19,3309	253,6239	56,2449	9,4111	59,6454	0,3072
	S1	72,5922	96,8010	108,4167	76,0728	6 427,1261	60,3289	1 342,8485	891,9190	1 083,8608	19,7643	19,3530	249,4720	52,0448	8,6544	57,9887	0,3077
	S2	72,6981	105,6607	118,9638	79,3696	6 977,6300	67,5022	1 419,4899	1 014,1377	1 233,6028	19,7926	19,3852	253,7761	55,5935	9,3082	59,0829	0,3081
	A	72,646	101,299	113,771	77,7466	6706,6127	63,9707	1381,7588	953,9685	1159,8836	19,7787	19,3693	251,657	53,8464	8,9863	58,5442	0,3079



**7.2 Cours de change par devise**  
 (valeurs fin de la période)

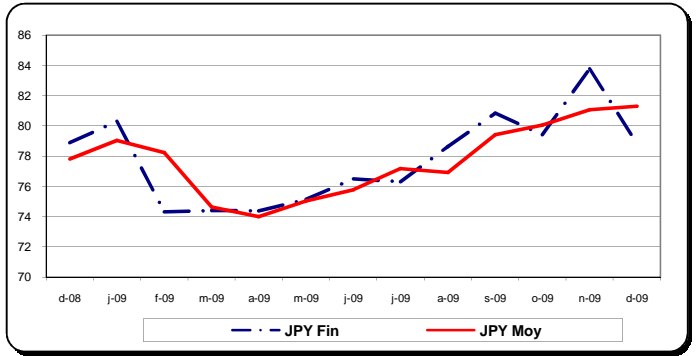
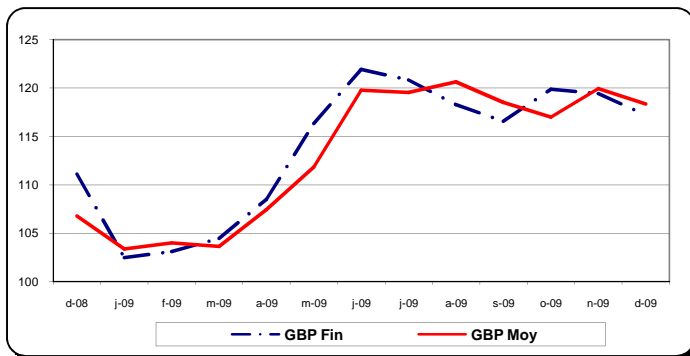
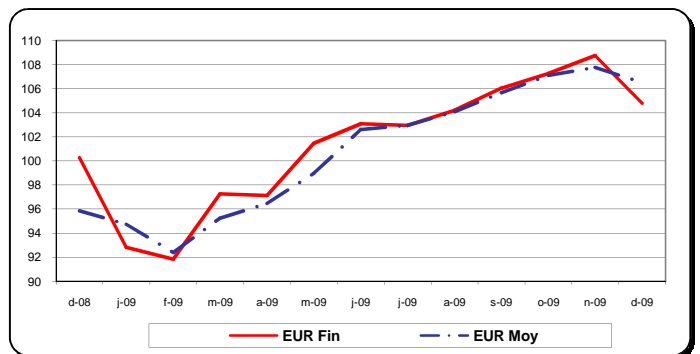
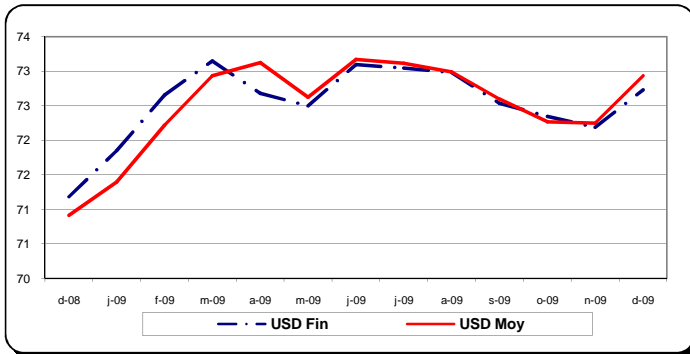
	USD 1	EUR 1	GBP 1	JPY 100	CHF 100	CAD 1	DKK 100	SEK 100	NOK 100	AED 1	SAR 1	KWD 1	TND 1	MAD 1	LYD 1	MRO 1
<b>2004</b>	72,6137	98,9507	139,8649	70,7116	6411,8064	60,3681	1330,3600	1096,9171	1200,9610	19,7704	19,3606	246,3235	60,6505	8,8264	52,6652	0,2720
<b>2005</b>	73,3799	87,0176	126,7356	62,5762	5589,3592	63,1469	1166,3803	922,7859	1084,9238	19,9782	19,5662	251,3011	53,8055	7,9540	53,2209	0,2775
<b>2006</b>	71,1582	93,7545	139,8275	59,8622	5831,2057	61,3328	1257,3231	1036,9515	1135,2074	19,3741	18,9740	246,0944	54,7687	8,4233	51,6096	0,2691
<b>2007</b>	66,8299	98,3302	133,4863	59,6483	5 931,9992	68,2077	1 318,4431	1 043,9973	1 233,8892	18,1939	17,8233	244,6280	54,6890	8,6450	54,0488	0,2667
<b>2008</b> déc.	71,1826	100,2749	111,1135	78,8814	6 734,7181	58,5359	1 345,4416	918,5091	1 017,0106	19,3797	18,9664	257,7681	54,3586	8,9293	56,8623	0,3017
T1	65,3030	103,1853	129,6724	65,7005	6 573,6872	63,9975	1 383,1724	1 099,0812	1 280,4763	17,7814	17,4072	245,8420	56,4002	8,9546	54,5010	0,2688
T2	61,8851	97,7785	123,4123	58,7759	6 088,6564	61,4123	1 311,1112	1 035,4223	1 223,6062	16,8480	16,5034	233,7052	53,0884	8,5137	51,9239	0,2623
T3	60,7667	87,3491	109,6773	57,9974	5 533,3003	58,1138	1 170,6729	892,0412	1 051,4728	16,5435	16,1636	227,5908	48,8793	7,7164	49,3681	0,2576
T4	71,1826	100,2749	111,1135	78,8814	6 734,7181	58,5359	1 345,4416	918,5091	1 017,0106	19,3797	18,9664	257,7681	54,3586	8,9293	56,8623	0,3017
S1	61,8851	97,7785	123,4123	58,7759	6 088,6564	61,4123	1 311,1112	1 035,4223	1 223,6062	16,8480	16,5034	233,7052	53,0884	8,5137	51,9239	0,2623
S2	71,1826	100,2749	111,1135	78,8814	6 734,7181	58,5359	1 345,4416	918,5091	1 017,0106	19,3797	18,9664	257,7681	54,3586	8,9293	56,8623	0,3017
<b>2009</b> janv.	71,8513	92,8104	102,4544	80,3122	6 222,2388	58,6781	1 245,2889	872,7606	1 043,9866	19,5612	19,1471	248,4056	51,2090	8,4344	57,3965	0,3046
fév.	72,6545	91,8244	103,0853	74,3117	6 184,6778	57,7471	1 232,4767	803,0699	1 041,2014	19,7810	19,3720	249,3720	50,1897	8,3580	58,0381	0,3079
mars.	73,1463	97,2480	104,4649	74,4000	6 413,8106	58,3769	1 305,5662	885,2913	1 086,0141	19,9144	19,5039	250,6305	51,8400	8,6977	58,4310	0,3100
avril	72,6810	97,1236	108,4791	74,3768	6 423,9883	61,1845	1 303,8003	912,4653	1 111,7724	19,7871	19,3798	249,5058	51,7524	8,6970	58,0593	0,3081
mai	72,4980	101,4646	116,3319	75,1392	6 700,3701	65,4994	1 362,8727	945,6471	1 134,8209	19,7397	19,3318	251,7293	53,5931	9,0103	57,9131	0,3073
juin	73,0967	103,0883	121,9295	76,4970	6 761,3268	63,3530	1 384,2762	952,3939	1 142,0558	19,9033	19,4912	254,5594	54,4766	9,1308	58,3913	0,3098
juil.	73,0431	102,9579	120,8223	76,3012	6 708,8956	67,5512	1 382,7113	992,1640	1 177,4881	19,8863	19,4766	254,0188	54,4367	9,1145	58,3485	0,3096
août.	72,9822	104,2077	118,2664	78,6404	6 876,6803	66,4320	1 399,9234	1 021,6168	1 213,2061	19,8699	19,4607	253,9837	55,1142	9,2122	58,9474	0,3093
sept.	72,5363	106,0299	116,5523	80,8384	7 019,1892	67,1819	1 424,4871	1 037,0856	1 246,2214	19,7483	19,3418	253,1367	55,5494	9,3314	58,6630	0,3074
oct.	72,3463	107,2643	119,8481	79,4142	7 103,2225	67,7273	1 441,0896	1 032,1774	1 280,0128	19,6971	19,2918	252,7824	56,2044	9,4177	59,4346	0,3066
nov.	72,1859	108,7481	119,4143	83,7716	7 218,5905	68,4065	1 461,0904	1 041,9594	1 281,0617	19,6518	19,2493	253,5954	56,8192	9,5169	60,1040	0,3060
déc.	72,7309	104,7798	117,2134	78,8283	7 049,2761	69,2412	1 407,9719	1 021,4300	1 262,2087	19,8013	19,3910	253,5946	55,2310	9,2466	58,7918	0,3083
T1	73,1463	97,2480	104,4649	74,4000	6 413,8106	58,3769	1 305,5662	885,2913	1 086,0141	19,9144	19,5039	250,6305	51,8400	8,6977	58,4310	0,3100
T2	73,0967	103,0883	121,9295	76,4970	6 761,3268	63,3530	1 384,2762	952,3939	1 142,0558	19,9033	19,4912 +		54,4766	9,1308	58,3913	0,3098
T3	72,5363	106,0299	116,5523	80,8384	7 019,1892	67,1819	1 424,4871	1 037,0856	1 246,2214	19,7483	19,3418	253,1367	55,5494	9,3314	58,6630	0,3074
T4	72,7309	104,7798	117,2134	78,8283	7 049,2761	69,2412	1 407,9719	1 021,4300	1 262,2087	19,8013	19,3910	253,5946	55,2310	9,2466	58,7918	0,3083
S1	73,0967	103,0883	121,9295	76,4970	6 761,3268	63,3530	1 384,2762	952,3939	1 142,0558	19,9033	19,4912	254,5594	54,4766	9,1308	58,3913	0,3098
S2	72,7309	104,7798	117,2134	78,8283	7 049,2761	69,2412	1 407,9719	1 021,4300	1 262,2087	19,8013	19,3910	253,5946	55,2310	9,2466	58,7918	0,3083
A	72,7309	104,7798	117,2134	78,8283	7 049,2761	69,2412	1 407,9719	1 021,4300	1 262,2087	19,8013	19,3910	253,5946	55,2310	9,2466	58,7918	0,3083

**7.3 Taux de change internationaux**  
(valeurs moyennes sur la période)

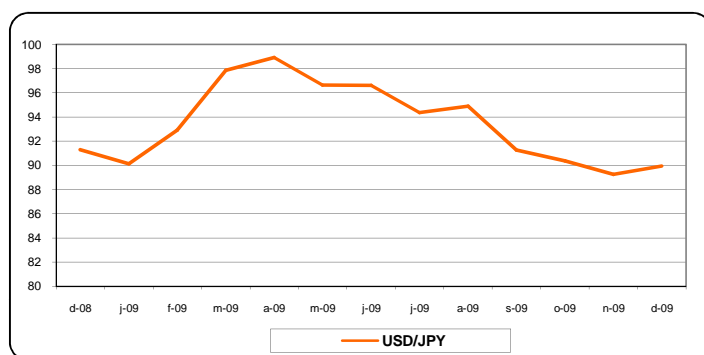
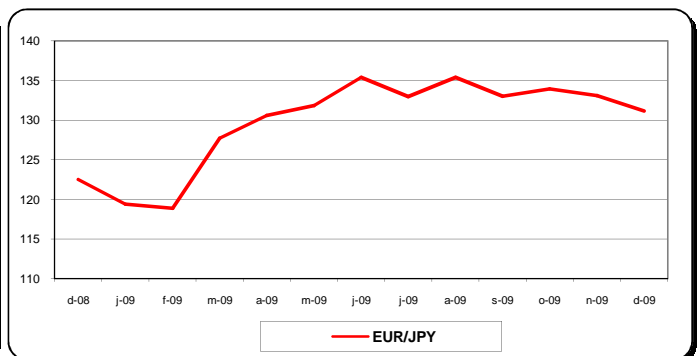
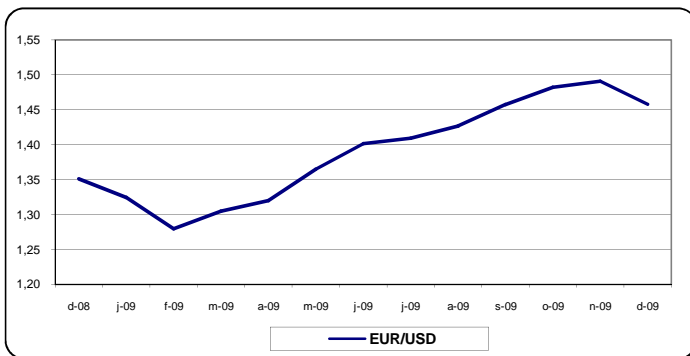
		Euro / Us Dollar EUR/USD (**)	Euro / Japan Yen EUR/JPY (*)	Us Dollar / Japan Yen USD/JPY (**)
		1	1	1
<b>2004</b>		1,2438	134,52	108,15
<b>2005</b>		1,2449	136,85	110,11
<b>2006</b>		1,2563	146,02	116,31
<b>2007</b>		1,3711	161,25	117,76
<b>2008</b>	déc.	1,3511	122,51	91,28
	T1	1,5007	157,75	105,17
	T2	1,5599	163,35	104,62
	T3	1,5030	161,83	107,58
	T4	1,3202	126,71	96,01
	S1	1,5321	160,58	104,89
	S2	1,4130	144,25	101,89
	A	1,4726	152,45	103,39
<b>2009</b>	janv.	1,3244	119,36	90,12
	fév.	1,2797	118,90	92,92
	mars.	1,3050	127,70	97,86
	avril	1,3199	130,56	98,92
	mai	1,3646	131,88	96,64
	juin	1,4014	135,40	96,61
	juil.	1,4092	132,98	94,37
	août.	1,4266	135,38	94,90
	sept.	1,4575	133,03	91,27
	oct.	1,4821	133,93	90,37
	nov.	1,4908	133,08	89,27
	déc.	1,4579	131,14	89,95
	T1	1,3035	122,22	93,78
	T2	1,3619	132,63	97,42
	T3	1,4304	133,77	93,54
	T4	1,4762	132,68	89,88
	S1	1,3334	127,55	95,64
	S2	1,4527	133,30	91,75
	A	1,3935	130,54	93,68

(\*) Source : Banque Centrale Européenne  
(\*\*) Source : Federal Reserve Bank

**G 7.1 & 2 Cours de change**  
(Valeurs mensuelles et fin de période)



**G 7.3 Taux de change internationaux**  
(Valeurs moyennes sur la période)





## Statistiques du Secteur Réel



## PRODUIT INTERIEUR BRUT

### 8.1 Répartition sectorielle du PIB aux prix courants (Valeurs en Milliards de dinars)

	Produit Intérieur Brut								Droits et taxes à l'importation
	Hydrocarbures	Autres secteurs	Agriculture	Industries	Bâtiments et travaux publics	Services hors administrations publiques	Services des administrations publiques		
2004	6 151,9	2 319,8	3 385,9	580,5	391,0	508,0	1 303,2	603,3	446,2
2005	7 564,7	3 352,9	3 717,8	581,6	421,0	564,4	1 518,9	631,8	494,0
2006	8 512,2	3 882,2	4 138,4	641,3	446,8	674,3	1 698,1	677,9	491,5
2007	9 408,3	4 089,3	4 786,6	704,2	476,0	825,1	1 924,8	856,5	532,4
2008	11 042,8	5 001,5	5 438,1	711,8	515,2	956,7	2 141,0	1 113,4	603,3
2009*	10 212,0	3 242,3	6 316,7	924,6	544,2	1 122,5	2 515,3	1 210,1	653,0

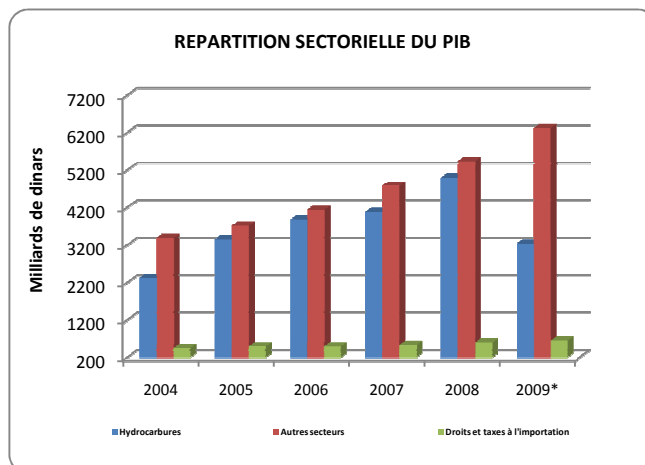
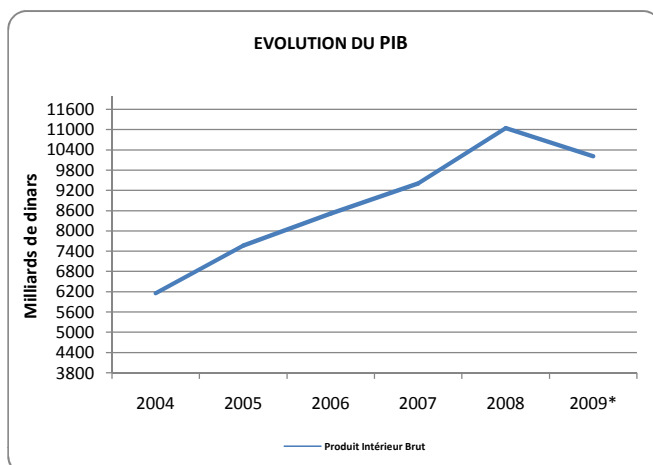
(En % du PIB)

2002	100,0	32,7	59,0	9,2	7,5	9,1	22,2	11,0	8,3
2003	100,0	35,6	56,7	9,8	6,8	8,5	21,2	10,5	7,7
2004	100,0	37,7	55,0	9,4	6,4	8,3	21,2	9,8	7,3
2005	100,0	44,3	49,1	7,7	5,6	7,5	20,1	8,4	6,5
2006	100,0	45,6	48,6	7,5	5,2	7,9	19,9	8,0	5,8
2007	100,0	43,5	50,9	7,5	5,1	8,8	20,5	9,1	5,7
2008	100,0	45,3	49,2	6,4	4,7	8,7	19,4	10,1	5,5
2009*	100,0	31,7	61,9	9,1	5,3	11,0	24,6	11,8	6,4

Source données : Office National des Statistiques; Services de la planification

(\*) Données provisoires

### G 8.1 PIB au prix courant





## EXPORTATIONS ET IMPORTATIONS

### 9.1 Exportation des hydrocarbures (Valeurs en millions de dollars E.U)

	2008	2009	1 <sup>er</sup> Trim.09	2 <sup>ème</sup> Trim.09	3 <sup>ème</sup> Trim.09	4 <sup>ème</sup> Trim.09*	oct-09	nov-09	déc-09
<b>Pétrole brut</b>									
valeur (millions US \$)	30 513,7	16 855,6	3 297,8	3 903,6	4 646,6	5 007,5	1 771,2	1 636,0	1 600,3
Dont : rapatriement des bénéfices	3 593,4	2 963,1	733,7	700,4	703,6	825,4	244,6	335,7	245,0
Volume (millions de barils)	307,5	272,8	72,8	66,0	67,5	66,6	24,0	21,2	21,4
Volume (millions de tonnes métriques)	39,2	34,7	9,2	8,4	8,6	8,5	3,1	2,7	2,7
Prix d'unité (US \$ par baril)	99,9	62,3	45,4	59,4	69,0	75,2	73,8	77,3	74,8
<b>Condensats</b>									
valeur (millions US \$)	10 089,5	5 146,2	1 037,2	1 340,8	1 393,6	1 374,6	436,9	367,8	569,9
Dont : rapatriement des bénéfices	221,4	231,6	54,5	60,9	68,8	47,4	-	11,4	36,0
Volume (millions de barils)	115,8	93,6	27,4	25,0	21,9	19,0	6,2	5,2	7,6
Volume (millions de tonnes métriques)	13,0	10,5	3,1	2,9	2,5	2,1	0,7	0,6	0,9
Prix d'unité (US \$ par baril)	87,2	55,5	38,1	54,1	63,8	72,4	70,6	70,9	75,0
<b>Produits pétroliers raffinés</b>									
valeur (millions US \$)	7 310,0	5 373,4	689,5	1 082,0	1 486,5	2 115,4	613,0	827,8	674,5
Volume (millions de barils)	82,2	85,4	17,4	18,5	22,1	27,4	8,2	10,7	8,6
Volume (millions de tonnes métriques)	10,4	10,8	2,2	2,3	2,8	3,5	1,0	1,4	1,1
Prix d'unité (US \$ par baril)	88,8	62,9	39,7	58,4	67,3	77,2	75,0	77,5	78,7
<b>Gaz de pétrole liquéfié (GPL)</b>									
valeur (millions US \$)	5 708,0	3 216,8	649,9	717,2	802,3	1 047,4	325,3	320,9	401,2
Dont : rapatriement des bénéfices	364,6	468,7	144,8	106,9	92,4	124,6	24,9	43,8	55,9
Volume (millions de barils)	81,5	74,3	17,9	20,7	17,2	18,5	6,2	5,7	6,5
Volume (millions de tonnes métriques)	7,5	6,8	1,6	1,9	1,6	1,7	0,6	0,5	0,6
Prix d'unité (US \$ par baril)	70,0	43,4	36,4	34,6	46,6	56,7	52,1	56,3	61,3
<b>Gaz naturel liquéfié (GNL)</b>									
valeur (millions US \$)	9 089,6	5 593,4	1 629,1	1 135,8	1 252,6	1 575,9	477,8	534,5	563,6
Volume (millions de m3)	34,6	34,7	7,6	8,2	9,2	9,7	3,0	3,3	3,4
Volume (billions de BTU)	811,6	791,4	175,9	187,8	208,4	219,2	67,3	74,6	77,4
Prix d'unité (US \$ par m3 de GNL)	262,7	161,2	214,4	139,3	135,5	162,6	157,0	163,3	166,9
Prix d'unité (US \$ par millions de BTU)	11,2	7,1	9,3	6,0	6,0	7,2	7,1	7,2	7,3
<b>Gaz naturel (GN)</b>									
valeur (millions US \$)	14 481,4	8 225,1	2 946,5	1 536,5	1 550,1	2 192,0	545,8	808,6	837,6
Volume (milliards de m3)	39,0	33,6	9,6	7,9	7,4	8,7	2,2	3,2	3,3
Volume (billions de BTU)	1 462,8	1 252,3	356,1	292,0	277,0	327,3	82,1	121,4	123,7
Prix d'unité (US \$ par mille m3)	371,3	245,2	306,2	195,5	210,6	251,4	250,0	250,3	253,3
Prix d'unité (US \$ par millions de BTU)	9,9	6,6	8,3	5,3	5,6	6,7	6,6	6,7	6,8
<b>Recettes totale des hydrocarbures (millions US \$)</b>									
	77 192,21	44 410,59	10 249,98	9 716,02	11 131,68	13 312,91	4 170,14	4 495,61	4 647,17
Dont : part des associés de Sonatrach	4 562,2	3 920,9	996,7	932,4	920,0	1 071,8	297,1	414,1	360,5

(\*) : Décembre situation provisoire



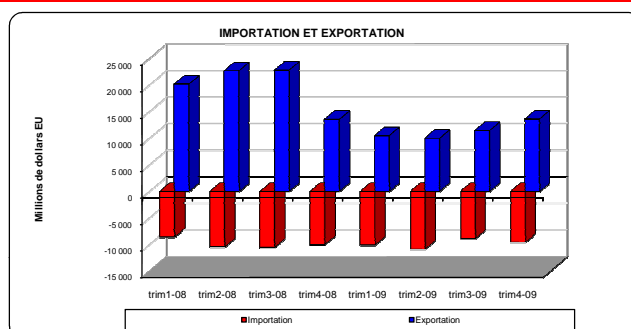
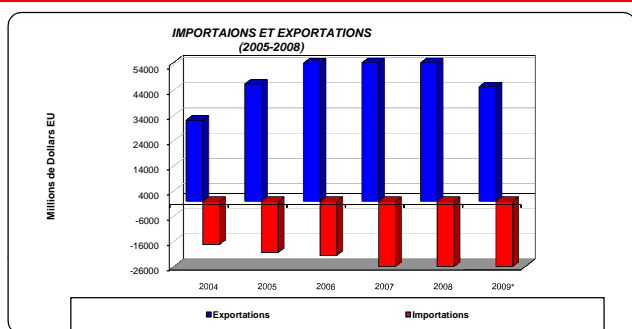
**9.2 Composition des Importations et des Exportations**  
( Valeurs en millions de dollars E.U.)

		Importations								
		Energie	Alimentations	Matières premières	Produits semi-finis	Equipements Agricoles	Equipements Industriels	Biens de consommations		
2004		17 146	158	3 385	733	3 422	157	6 681	2 610	
2005		20 357	212	3 587	751	4 088	160	8 452	3 107	
2006		21 456	244	3 800	843	4 934	96	8 528	3 011	
2007		27 631	324	4 954	1 325	7 105	146	10 026	3 752	
2008		39 479	595	7 796	1 378	9 154	86	15 434	5 036	
2009*		39 297	549	5 863	1 201	10 165	234	15 140	6 145	
	S1	20 877	217	3 337	603	4 949	47	9 160	2 564	
	S2	18 420	332	2 526	598	5 216	187	5 980	3 581	
	Trim 1.	10 058	72	1 744	263	2 375	16	4 472	1 116	
	Trim 2.	10 819	145	1 593	340	2 574	31	4 688	1 448	
	Trim 3.	8 862	104	1 188	246	2 130	25	3 890	1 279	
	Trim 4.	9 558	228	1 338	352	3 086	162	2 090	2 302	
	Octobre	2 654	38	375	102	632	40	1 110	357	
	Novembre	2 473	50	384	93	617	7	980	342	
	Décembre	4 431	140	579	157	1 837	115	-	1 603	
(Proportion en % du total des importations)										
2004		100	0,92	19,74	4,28	19,96	0,92	38,97	15,22	
2005		100	1,04	17,62	3,69	20,08	0,78	41,52	15,26	
2006		100	1,14	17,71	3,93	23,00	0,45	39,75	14,03	
2007		100	1,17	17,93	4,79	25,71	0,53	36,28	13,58	
2008		100	1,51	19,75	3,49	23,19	0,22	39,09	12,76	
2009*		100	1,40	14,92	3,06	25,87	0,60	38,53	15,64	
	S1	100	1,04	15,98	2,89	23,71	0,23	43,88	12,28	
	S2	100	1,80	13,71	3,25	28,32	1,02	32,46	19,44	
	Trim 1.	100	0,72	17,34	2,61	23,61	0,16	44,46	11,10	
	Trim 2.	100	1,34	14,72	3,14	23,79	0,29	43,33	13,38	
	Trim 3.	100	1,17	13,41	2,78	24,04	0,28	43,90	14,43	
	Trim 4.	100	2,39	14,00	3,68	32,29	1,69	21,87	24,08	
	Octobre	100	1,43	14,13	3,84	23,81	1,51	41,82	13,45	
	Novembre	100	2,02	15,53	3,76	24,95	0,28	39,63	13,83	
	Décembre	100	3,16	13,07	3,54	41,46	2,60	0,00	36,18	
(Proportion en % du total des exportations)										
2004		32 208	31 548	660	66	97	432	0	50	15
2005		46 495	45 588	907	67	134	656	-	36	14
2006		54 792	53 608	1 184	73	195	828	1	44	43
2007		60 917	59 605	1 312	92	153	988	1	44	34
2008		79 120	77 192	1 928	123	340	1 360	1	69	35
2009*		45 477	44 411	1 066	113	170	692	-	42	49
	S1	20 445	19 966	479	73	87	269	-	25	25
	S2	25 032	24 445	587	40	83	423	-	17	24
	Trim 1.	10 471	10 250	221	37	44	116	-	12	12
	Trim 2.	9 972	9 716	256	36	42	153	-	12	13
	Trim 3.	11 445	11 132	313	18	38	240	-	6	11
	Trim 4.	13 588	13 313	275	22	45	183	-	12	13
	Octobre	4 268	4 170	98	4	11	74	-	7	2
	Novembre	4 590	4 496	94	6	18	63	-	2	5
	Décembre	4 730	4 647	83	12	16	46	-	3	6
(Proportion en % du total des exportations)										
2004		100	98	2	0	0	1	-	0	0
2005		100	98,05	1,95	0,14	0,29	1,41	-	0,08	0,03
2006		100	97,84	2,16	0,13	0,36	1,51	-	0,08	0,08
2007		100	97,85	2,15	0,15	0,25	1,62	-	0,07	0,06
2008		100	97,56	2,44	0,16	0,43	1,72	-	0,09	0,04
2009*		100	97,66	2,34	0,25	0,37	1,52	-	0,09	0,11
	S1	100	97,66	2,34	0,36	0,43	1,32	-	0,12	0,12
	S2	100	97,66	2,34	0,16	0,33	1,69	-	0,07	0,10
	Trim 1.	100	97,89	2,11	0,35	0,42	1,11	-	0,11	0,11
	Trim 2.	100	97,43	2,57	0,36	0,42	1,53	-	0,12	0,13
	Trim 3.	100	97,27	2,73	0,16	0,33	2,10	-	0,05	0,10
	Trim 4.	100	97,98	2,02	0,16	0,33	1,35	-	0,09	0,10
	Octobre	100	97,70	2,30	0,09	0,26	1,73	-	0,16	0,05
	Novembre	100	97,95	2,05	0,13	0,39	1,37	-	0,04	0,11
	Décembre	100	98,25	1,75	0,25	0,34	0,97	-	0,06	0,13

(\*\*) Source Banque d'Algérie

Source données : Direction Générale des Douanes

**G 9.2 Evolution des Importations et des Exportations**



## PRIX

## 10.1 Indice des Prix à la consommation (ville d'Alger)

(Base 2001)

	IPC Global	Groupe								IPC Hors alimentation (**)
		1	2	3	4	5	6	7	8	
<b>2004</b>	<b>109,95</b>	108,92	103,47	108,22	105,81	104,65	122,46	103,95	108,94	<b>110,73</b>
<b>2005</b>	<b>111,47</b>	107,75	104,36	117,28	106,07	105,55	128,92	105,02	108,62	<b>114,29</b>
<b>2006</b>	<b>114,05</b>	112,29	104,68	122,04	106,16	106,56	128,83	104,49	110,08	<b>115,38</b>
<b>2007</b>	<b>118,24</b>	119,43	104,40	124,57	106,60	108,49	131,66	106,71	112,57	<b>117,35</b>
<b>2008</b>	<b>127,23</b>	132,83	104,15	125,52	108,57	111,72	141,48	117,45	121,87	<b>122,99</b>
T1	121,78	125,67	104,25	126,08	107,13	109,52	133,18	109,91	115,37	118,83
T2	123,11	127,69	104,21	126,21	107,55	110,25	134,12	109,52	118,25	119,63
T3	124,10	127,80	104,07	125,78	107,94	110,79	138,95	112,21	118,96	121,30
T4	126,95	132,42	104,07	125,69	108,29	111,41	141,37	117,52	121,11	122,81
S1	122,44	126,68	104,23	126,15	107,34	109,89	133,65	109,71	116,81	119,23
S2	125,53	130,11	104,07	125,74	108,12	111,10	140,16	114,87	120,04	122,06
A	123,99	128,40	104,15	125,94	107,73	110,49	136,91	112,29	118,42	120,65
<b>2009</b>	<b>126,98</b>	132,15	104,30	125,52	108,57	111,72	141,46	117,50	122,18	<b>123,06</b>
Janvier	128,91	135,62	104,35	128,00	108,58	113,47	141,46	117,51	123,26	123,82
Février	130,50	138,72	104,28	128,52	108,56	113,56	141,68	117,51	125,25	124,27
Mars	130,81	139,36	104,28	128,52	109,32	113,56	141,68	117,39	125,34	124,34
Avril	127,84	132,24	104,43	128,52	109,32	114,50	141,68	117,38	125,64	124,51
Mai	128,25	132,62	104,51	130,82	109,32	114,58	141,71	117,40	125,84	124,94
Juin	130,24	136,21	104,39	130,82	109,31	114,58	141,82	121,06	128,89	125,71
Juillet	132,40	140,94	104,39	130,82	110,42	114,65	141,82	120,79	129,81	125,93
Août	133,96	144,49	104,80	130,06	110,42	114,68	142,04	121,12	130,07	125,99
Sep	134,23	145,06	105,10	130,06	110,48	114,68	142,04	120,50	130,38	126,04
Oct	134,56	145,19	105,13	130,06	110,51	115,20	142,04	120,50	133,10	126,51
Nov	134,55	144,93	105,28	129,98	111,44	115,42	142,32	120,02	133,29	126,69
Déc	128,80	135,50	104,31	127,35	108,57	112,92	141,53	117,51	123,56	123,72
T1	128,97	134,74	104,41	129,29	109,32	114,21	141,69	117,39	125,61	124,60
T2	132,20	140,55	104,53	130,57	110,05	114,64	141,89	120,99	129,59	125,88
T3	134,45	145,06	105,17	130,03	110,81	115,10	142,13	120,34	132,26	126,41
T4	128,88	135,12	104,36	128,32	108,95	113,57	141,61	117,45	124,59	124,16
S1	133,32	142,80	104,85	130,30	110,43	114,87	142,01	120,67	130,92	126,15
S2	131,10	138,96	104,60	129,31	109,69	114,22	141,81	119,06	127,75	125,15

## 10.2 Variation de l'Indice des Prix à la consommation en moyenne annuelle (\*)

	Variation de l'IPC en moyenne annuelle (*)	Groupe								Variation Hors alimentation (**)
		1	2	3	4	5	6	7	8	
<b>2004</b>	<b>3,97%</b>	4,47%	0,31%	3,29%	2,21%	1,62%	7,44%	0,88%	2,66%	<b>3,60%</b>
<b>2005</b>	<b>1,38%</b>	-1,07%	0,86%	8,37%	0,24%	0,86%	5,28%	1,02%	-0,29%	<b>3,21%</b>
<b>2006</b>	<b>2,31%</b>	4,22%	0,30%	4,06%	0,09%	0,95%	-0,07%	-0,50%	1,34%	<b>0,95%</b>
<b>2007</b>	<b>3,68%</b>	6,36%	-0,26%	2,08%	0,41%	1,81%	2,20%	2,12%	2,26%	<b>1,71%</b>
<b>2008</b>	<b>4,86%</b>	7,50%	-0,24%	1,10%	1,06%	1,84%	3,98%	5,23%	5,20%	<b>2,81%</b>
Déc	4,21%	7,60%	-0,28%	2,08%	0,54%	1,94%	1,80%	3,27%	2,37%	1,71%
T1	5,12%	9,63%	-0,30%	1,99%	0,68%	1,85%	1,45%	4,18%	3,22%	1,77%
T2	4,88%	8,37%	-0,29%	1,68%	0,87%	1,88%	2,56%	4,80%	4,03%	2,25%
T3	4,86%	7,50%	-0,24%	1,10%	1,06%	1,84%	3,98%	5,23%	5,20%	2,81%
T4	5,12%	9,63%	-0,30%	1,99%	0,68%	1,85%	1,45%	4,18%	3,22%	1,77%
S1	4,86%	7,50%	-0,24%	1,10%	1,06%	1,84%	3,98%	5,23%	5,20%	2,81%
S2	4,86%	7,50%	-0,24%	1,10%	1,06%	1,84%	3,98%	5,23%	5,20%	2,81%
A	4,86%	7,50%	-0,24%	1,10%	1,06%	1,84%	3,98%	5,23%	5,20%	2,81%
<b>2009</b>	<b>4,94%</b>	7,43%	-0,23%	0,92%	1,11%	1,82%	4,44%	5,42%	5,66%	<b>3,01%</b>
Janvier	5,06%	7,38%	-0,19%	0,91%	1,16%	2,03%	4,84%	5,60%	6,14%	3,25%
Février	5,04%	7,11%	-0,16%	0,88%	1,20%	2,23%	5,22%	5,79%	6,19%	3,41%
Mars	5,00%	6,80%	-0,13%	0,84%	1,26%	2,42%	5,60%	6,02%	6,22%	3,57%
Avril	4,75%	6,04%	-0,09%	0,81%	1,32%	2,60%	5,91%	6,26%	6,27%	3,72%
Mai	4,81%	5,96%	-0,04%	1,06%	1,37%	2,73%	6,16%	6,50%	6,32%	3,89%
Juin	5,19%	6,53%	0,01%	1,31%	1,43%	2,85%	6,42%	7,02%	6,62%	4,12%
Juillet	5,35%	6,93%	0,06%	1,56%	1,50%	2,98%	5,83%	7,47%	6,93%	4,09%
Août	5,45%	7,27%	0,13%	1,80%	1,57%	3,08%	5,23%	7,16%	7,22%	3,99%
Sep	5,61%	7,72%	0,24%	2,08%	1,64%	3,18%	4,65%	6,79%	7,51%	3,90%
Oct	5,67%	7,97%	0,34%	2,35%	1,71%	3,28%	4,11%	6,43%	7,69%	3,81%
Nov	5,74%	8,23%	0,44%	2,67%	1,82%	3,37%	3,58%	6,03%	7,88%	3,73%
Déc	5,04%	7,11%	-0,16%	0,88%	1,20%	2,23%	5,22%	5,79%	6,19%	3,41%
T1	4,81%	5,96%	-0,04%	1,06%	1,37%	2,73%	6,16%	6,50%	6,32%	3,89%
T2	5,45%	7,27%	0,13%	1,80%	1,57%	3,08%	5,23%	7,16%	7,22%	3,99%
T3	5,74%	8,23%	0,44%	2,67%	1,82%	3,37%	3,58%	6,03%	7,88%	3,73%
T4	4,81%	5,96%	-0,04%	1,06%	1,37%	2,73%	6,16%	6,50%	6,32%	3,89%
S1	5,74%	8,23%	0,44%	2,67%	1,82%	3,37%	3,58%	6,03%	7,88%	3,73%
S2	5,74%	8,23%	0,44%	2,67%	1,82%	3,37%	3,58%	6,03%	7,88%	3,73%
A	5,74%	8,23%	0,44%	2,67%	1,82%	3,37%	3,58%	6,03%	7,88%	3,73%

Source données : Office National des Statistiques

(\*) Inflation en moyenne annuelle sur 12 mois

(\*\*) Calcul Banque d'Algérie

Légende :

1- Alimentation et Boissons non alcoolisées

2- Habillement/ Chaussure

3- Logement / Charges

4- Meubles

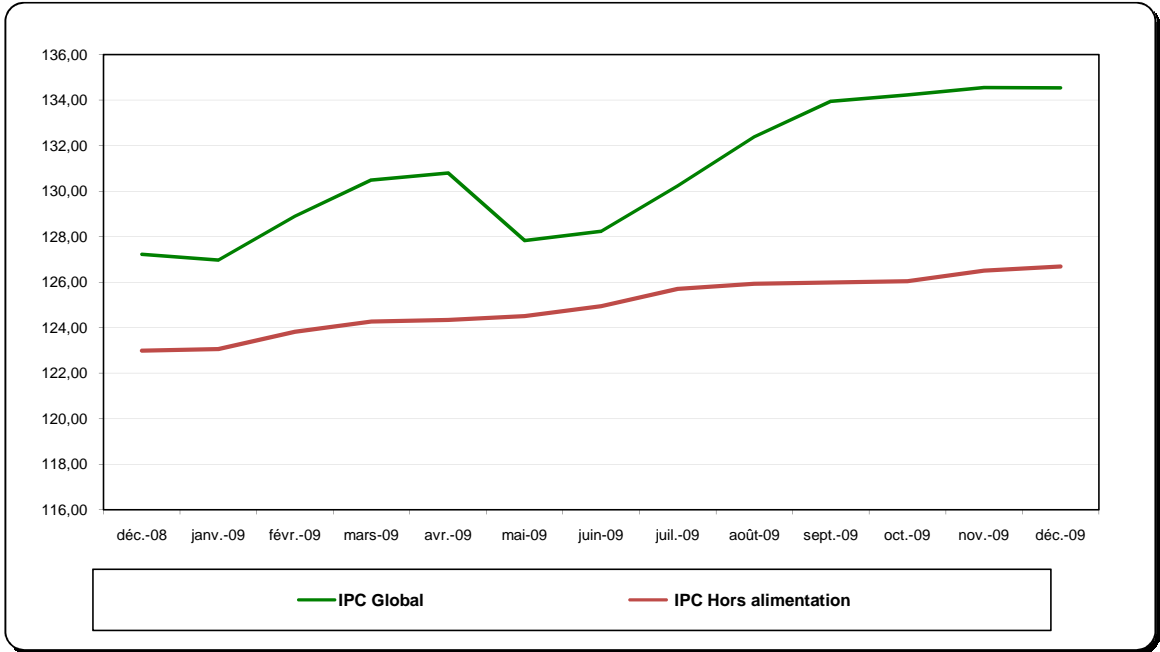
5- Santé

6- Transport / Communication

7- Education / Culture / Loisir

8- Divers

**G 10.1 Indice des prix à la consommation**



**G 10.2 Variation de l'Indice des Prix à la consommation en moyenne annuelle**

