

بنك الجزائر

BANK OF ALGERIA

BULLETIN STATISTIQUE TRIMESTRIEL



N°28 : Décembre 2014

☞ **Statistiques Monétaires et Financières :**

1 - BANQUE D'ALGÉRIE

1.1	Situation de la Banque d'Algérie	6
1.2	Situation détaillée de la Banque d'Algérie	7

2 - BANQUES DE DÉPÔTS

2.1	Situation des banques de dépôts	8
2.2	Situation détaillée des banques de dépôts	9

3 - SITUATION MONÉTAIRE

3.1	Situation monétaire	10
3.2	Répartition des crédits à l'économie par maturité	12
3.3	Répartition des crédits à l'économie par secteur	13
3.4	Structure des dépôts bancaires	14

4 - BALANCE DES PAIEMENTS

4.1	Balance des paiements	15
-----	-----------------------	----

5 - DETTE EXTÉRIEURE

5.1	Encours et structure de la dette extérieure	16
-----	---	----

6 - MARCHÉ MONÉTAIRE ET FINANCIER

6.1	Principaux taux	
	1. Taux des opérations de la Banque d'Algérie	17
	2. Taux sur le marché interbancaire	17
	3. Taux des titres de l'Etat	18
6.2	Évolution du taux de réescompte de la Banque d'Algérie	19

7 - TAUX DE CHANGE

7.1	Taux de change (Valeurs moyennes)	20
7.2	Taux de change (Valeurs fin de période)	21
7.3	Taux de change internationaux	22

☞ **Statistiques du Secteur Réel**

8 - SECTEUR RÉEL

8.1	Répartition sectorielle du PIB aux prix courants	26
-----	--	----

9 - EXPORTATIONS ET IMPORTATIONS

9.1	Exportation des hydrocarbures	27
9.2	Composition des importations et des exportations	28

10 - PRIX

10.1	Indice des Prix à la consommation (Base 2001)	29
10.2	Variation de l'Indice des Prix à la Consommation en moyenne annuelle	29

G 1.1	Principaux postes de la situation de la Banque d'Algérie	6
G 2.1	Principaux postes de la situation des banques de dépôts	8
G 3.1	Indicateurs monétaires	10
G 3.2	Répartition des crédits à l'économie par maturité	12
G 3.3	Répartition des crédits à l'économie par secteur	13
G 3.4	Structure des dépôts	14
G 5.1	Encours de la dette extérieure	16
G 6.2	Taux de réescompte	19
G 7.1&2	Taux de change commerciaux	23
G 7.3	Taux de change internationaux	23
G 8.1	PIB au prix courant	27
G 9.2	Évolution des importations et des exportations	28
G 10.1	Indices des prix à la consommation	30
G 10.2	Variation de l' Indice des Prix à la consommation en moyenne annuelle	30

Statistiques Monétaires et Financières

1.1 Situation de la Banque d'Algérie

(Valeurs en milliards de dinars- fin de période)

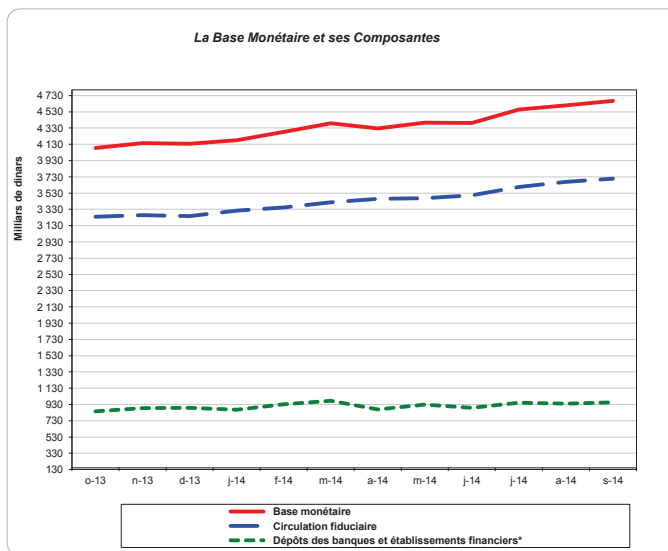
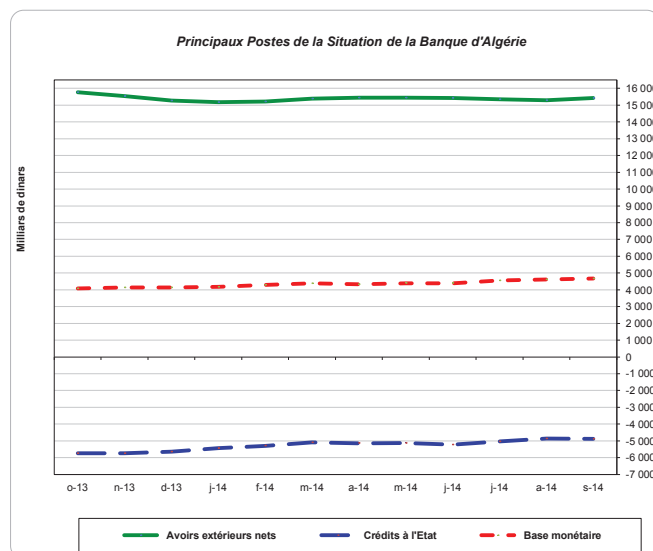
	Actif				Passif			
	Avoirs extérieurs nets	Crédits à l'Etat	Crédits aux banques	Autres crédits	Base monétaire		Dépôts des banques et établissements financiers*	Autres postes nets
						Circulation fiduciaire		
2010	12 005,6	(-) 4 919,3	-	1,4	2 616,9	2 132,2	484,7	(-) 4 470,9
2011	13 880,6	(-) 5 458,4	-	1,8	3 137,9	2 610,5	527,5	(-) 5 286,0
2012	14 932,7	(-) 5 712,2	-	2,0	3 709,2	2 997,2	711,9	(-) 5 513,3
2013 oct.	15 766,3	(-) 5 731,9	-	1,9	4 086,3	3 240,3	846,0	(-) 5 950,0
nov.	15 542,5	(-) 5 737,0	-	1,8	4 142,7	3 259,8	882,9	(-) 5 664,7
déc.	15 267,2	(-) 5 646,7	-	1,8	4 137,8	3 247,6	890,2	(-) 5 484,5
2014 janv.	15 174,8	(-) 5 433,8	-	1,8	4 179,5	3 314,8	864,7	(-) 5 563,4
févr.	15 218,7	(-) 5 292,2	-	1,9	4 281,9	3 351,3	930,6	(-) 5 646,5
mars.	15 391,0	(-) 5 091,0	-	1,9	4 390,2	3 415,4	974,8	(-) 5 911,8
avr.	15 436,2	(-) 5 139,4	-	1,9	4 326,0	3 457,9	868,1	(-) 5 972,7
mai.	15 445,1	(-) 5 130,0	-	1,9	4 395,2	3 467,9	927,3	(-) 5 921,8
juin.	15 421,8	(-) 5 231,4	-	1,9	4 392,9	3 503,3	889,6	(-) 5 799,4
juil.	15 349,4	(-) 5 041,5	-	1,8	4 557,0	3 606,0	951,0	(-) 5 752,8
août.	15 294,5	(-) 4 868,0	-	1,9	4 608,0	3 668,5	939,6	(-) 5 820,4
sept.	15 421,8	(-) 4 884,9	-	1,9	4 663,2	3 707,8	955,4	(-) 5 875,6

(Variations mensuelles en milliards de dinars)

2010	1 139,7	(-) 517,3	-	0,0	402,7	282,3	120,4	-	219,8
2011	1 874,9	(-) 539,1	-	0,4	521,0	478,3	42,8	-	815,2
2012	44,3	(-) 60,7	-	(-) 0,0	(-) 100,8	(-) 33,9	(-) 66,9	-	84,4
2013 oct.	23,4	20,6	-	(-) 0,0	(-) 143,5	27,6	(-) 171,2	-	187,5
nov.	(-) 223,8	(-) 5,1	-	(-) 0,0	56,5	19,5	37,0	-	285,4
déc.	(-) 275,4	90,2	-	(-) 0,0	(-) 4,9	(-) 12,2	7,2	-	180,2
2014 janv.	(-) 92,4	213,0	-	0,0	41,7	67,2	(-) 25,5	-	78,9
févr.	43,9	141,5	-	0,0	102,4	36,5	65,9	-	83,1
mars.	172,3	201,2	-	0,0	108,3	64,1	44,2	-	265,3
avr.	45,1	(-) 48,4	-	0,0	(-) 64,2	42,5	(-) 106,7	-	60,9
mai.	8,9	9,4	-	(-) 0,0	69,2	9,9	59,2	-	50,8
juin.	(-) 23,3	(-) 101,5	-	(-) 0,0	(-) 2,3	35,4	(-) 37,7	-	122,5
juil.	(-) 72,4	190,0	-	(-) 0,0	164,2	102,7	61,4	-	46,6
août.	(-) 54,9	173,5	-	0,0	51,0	62,4	(-) 11,4	-	67,6
sept.	127,3	(-) 16,9	-	(-) 0,0	55,2	39,3	15,8	-	55,2

* A partir de janvier 2007, la base monétaire comprend les dépôts des institutions non bancaires

G 1.1 Principaux postes de la situation de la Banque d'Algérie



1.2 Situation détaillée de la Banque d'Algérie (Valeurs en milliards de dinars- fin de période)

1. ACTIF

	TOTAL ACTIF	Avoirs Extérieurs					Créances sur l'Etat			Créances sur les BCM* et les AIB**	Autres créances	Autres Postes de l'Actif
		Position de réserve au FMI	Or	Accords des paiements internationaux	Avoirs en DTS	Avoirs en devises	Avances au Trésor	Dépôts au CCP	Autres avances			
2010	12 380,6	29,1	1,1	0,0	122,2	11 891,3	0,0	6,7	0,0	0,0	1,4	328,7
2011	14 266,9	45,6	1,1	0,3	125,4	13 759,9	0,0	6,8	0,0	0,0	1,8	326,0
2012	16 578,6	49,7	1,1	0,3	129,0	14 805,5	0,0	7,9	0,0	0,0	2,0	1 583,1
2013 sept.	16 516,9	55,4	1,1	0,3	134,2	15 553,2	0,0	4,7	0,0	0,0	1,9	766,0
oct.	16 627,9	55,3	1,1	0,3	133,9	15 577,2	0,0	4,5	0,0	0,0	1,9	853,6
nov.	16 644,9	55,7	1,1	0,3	131,6	15 355,1	0,0	4,2	0,1	0,0	1,8	1 094,8
déc.	15 582,0	54,7	1,1	0,3	129,4	15 083,3	0,0	4,0	0,0	0,0	1,8	307,4
2014 janv.	15 543,5	54,4	1,1	0,3	128,6	14 992,0	0,0	3,7	4,4	0,0	1,8	357,1
févr.	15 605,3	54,6	1,1	0,3	129,1	15 035,3	0,0	3,3	3,4	0,0	1,9	376,4
mars.	15 785,5	55,2	1,1	0,3	130,4	15 205,6	0,0	2,9	3,5	0,0	1,9	384,7
avr.	15 822,1	56,1	1,1	0,3	130,9	15 249,0	0,0	3,2	3,4	0,0	1,9	376,1
mai.	15 952,1	56,2	1,1	0,3	131,0	15 258,0	0,0	2,8	3,3	0,0	1,9	497,5
juin.	15 872,0	56,8	1,1	0,3	131,7	15 233,5	0,0	3,0	3,2	0,0	1,9	440,5
juil.	15 898,7	56,7	1,1	0,3	131,4	15 161,5	0,0	2,2	3,4	0,0	1,8	540,3
août.	15 901,9	56,6	1,1	0,3	131,1	15 107,1	0,0	1,8	3,4	0,0	1,9	598,7
sept.	16 094,2	57,5	1,1	0,3	131,8	15 232,6	0,0	1,5	3,4	0,0	1,9	664,1

2. PASSIF

	TOTAL PASSIF	Base Monétaire			Engagements Extérieurs			Dépôts de l'Etat			Autres Postes du Passif
		Billets et monnaies en circulation	Dépôts BCM* à la BA	Dépôts des autres sociétés financières**	Emprunts à CT	Accord de paiements internationaux	Recours aux crédits du FMI	Trésor Public	Ministères	Autres Dépôts de l'Etat	
2010	12 380,6	2 132,2	433,0	51,7	37,2	0,9	0,0	4 922,5	2,2	1,3	4 799,6
2011	14 266,9	2 610,5	487,1	40,4	50,7	1,0	0,0	5 461,4	1,9	1,9	5 612,0
2012	16 317,4	2 997,2	688,2	23,8	52,1	0,8	0,0	5 713,5	2,7	4,0	6 835,2
2013 sept.	16 516,9	3 212,7	990,4	26,7	0,5	0,8	0,0	5 754,7	1,5	1,1	6 528,5
oct.	16 627,9	3 240,3	817,4	28,6	0,6	1,0	0,0	5 733,9	1,5	1,1	6 803,6
nov.	16 644,9	3 259,8	856,7	26,2	0,5	0,8	0,0	5 738,3	1,5	1,4	6 759,5
déc.	15 582,0	3 247,6	863,1	27,1	0,6	1,0	0,0	5 643,2	5,6	1,8	5 791,8
2014 janv.	15 543,5	3 314,8	826,0	38,7	0,6	1,0	0,0	5 436,6	1,6	3,7	5 920,5
févr.	15 605,3	3 351,3	888,7	41,9	0,7	1,0	0,0	5 291,9	1,6	5,4	6 022,8
mars.	15 785,5	3 415,4	927,7	47,0	0,6	0,9	0,0	5 088,6	1,9	6,8	6 296,5
avr.	15 822,1	3 457,9	821,7	46,4	0,5	0,8	0,0	5 143,6	1,8	0,7	6 348,7
mai.	15 952,1	3 467,9	895,4	31,9	0,5	1,1	0,0	5 128,0	1,6	6,6	6 419,3
juin.	15 872,0	3 503,3	863,4	26,1	0,4	1,2	0,0	5 235,6	1,5	0,5	6 239,8
juil.	15 898,7	3 606,0	906,8	44,2	0,5	1,1	0,0	5 045,5	1,5	0,1	6 293,0
août.	15 901,9	3 668,5	901,0	38,6	0,4	1,2	0,0	4 868,8	1,5	2,9	6 419,0
sept.	16 094,2	3 707,8	920,6	34,8	0,4	1,2	0,0	4 886,1	1,4	2,2	6 539,7

* Banques Créatrices de Monnaie

** Comprend autres institutions bancaires et les sociétés d'assurances à partir de juillet 2007



BANQUES DE DÉPÔTS

2.1 Situation des banques de dépôts (Valeurs en milliards de dinars - Fin de période)

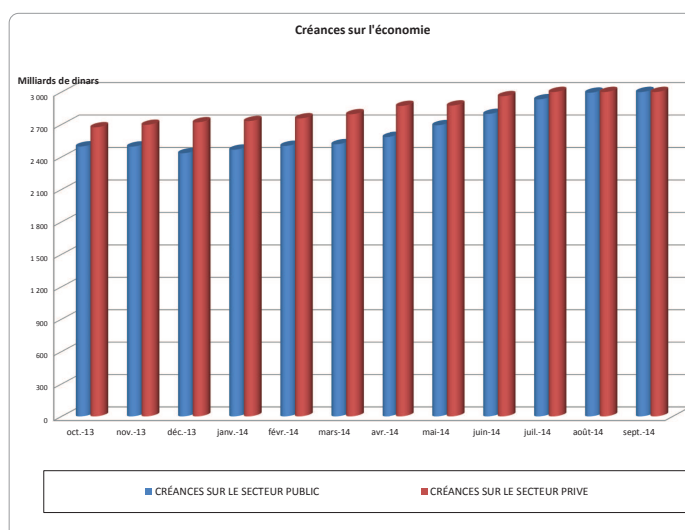
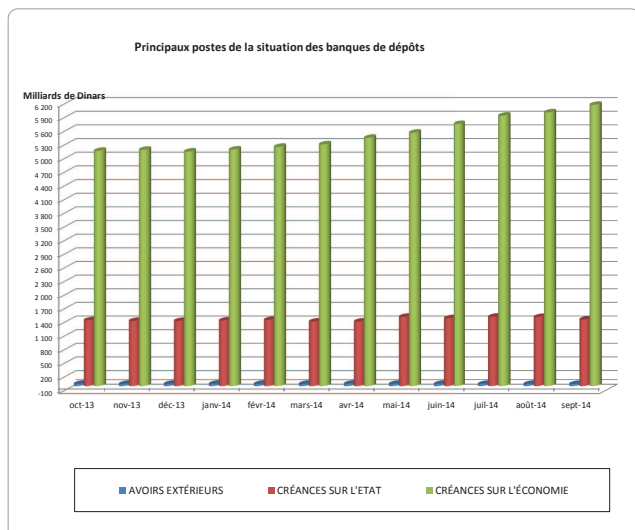
	2013			2014								
	Oct.	Nov.	Déc.	Jan.	Fev.	Mars.	Avril.	Mai.	Juin.	Juil.	Août.	Sept.
RÉSERVES*	885,1	899,6	899,8	874,8	928,1	976,4	855,8	967,2	933,2	972,8	973,6	992,7
AVOIRS EXTÉRIEURS	47,3	46,3	48,1	49,6	48,4	47,2	50,5	46,8	47,3	46,9	46,9	45,9
CRÉANCES SUR L'ETAT	1 447,4	1 433,8	1 432,5	1 442,1	1 455,4	1 418,6	1 419,5	1 523,1	1 492,6	1 525,4	1 520,2	1 466,4
CRÉANCES SUR LE SECTEUR PUBLIC	2 496,9	2 495,8	2 434,3	2 467,2	2 502,2	2 517,7	2 584,5	2 693,1	2 797,6	2 932,7	2 993,6	3 122,3
CRÉANCES SUR LE SECTEUR PRIVE	2 673,6	2 696,8	2 720,1	2 731,1	2 756,4	2 794,4	2 871,2	2 875,2	2 961,1	3 011,4	3 022,1	3 058,7
DÉPOTS A VUE	3 495,5	3 587,8	3 537,5	3 715,8	3 730,1	3 931,4	3 827,5	3 886,0	3 942,1	4 114,3	4 248,5	4 225,2
DÉPOTS A TERME	3 639,6	3 618,5	3 691,7	3 712,7	3 759,8	3 718,1	3 802,0	3 894,0	3 925,6	3 904,2	3 908,8	3 963,4
DÉPOTS PRÉALABLES A L'IMPORTATION	343,3	347,3	366,7	347,6	368,8	372,7	375,6	406,6	404,9	394,4	383,1	371,7
ENGAGEMENTS A COURT TERME	93,5	84,0	90,2	106,9	108,2	108,3	127,3	125,2	131,2	151,9	150,7	149,4
ENGAGEMENTS A MOYEN ET LG TERME	3,8	3,7	3,7	3,6	3,6	3,5	3,7	3,7	3,6	3,7	3,7	3,4
DÉPOTS DE L'ETAT	499,7	495,7	502,5	492,4	499,1	512,9	496,4	406,3	397,3	414,9	404,9	388,0
FONDS DE PRETS VERSES PAR L'ETAT	24,1	24,3	25,2	25,0	24,6	24,4	24,1	23,9	24,3	23,2	25,3	25,2
CRÉDITS DE LA BANQUE D'ALGERIE	0,0	0,0	0,0	0,0	0,0	0,0	0,0	0,0	0,0	0,0	0,0	0,0
AUTRES POSTES NETS	(-) 549,2	(-) 588,9	(-) 682,5	(-) 839,2	(-) 803,6	(-) 917,0	(-) 875,1	(-) 640,2	(-) 597,2	(-) 517,5	(-) 568,6	(-) 440,5

A partir de janvier 2007, les dépôts préalables à l'importation ne sont pas inclus dans les dépôts à terme.

(*) Monnaie fiduciaire + dépôts libres à la Banque d'Algérie

Mars 2014: Situation provisoire

G 2.1 Principaux postes de la situation des banques de dépôts



2.2 Situation détaillée des Banques de dépôts (Valeurs en milliards de dinars-fin de période)

1. ACTIF

	TOTAL ACTIF	Réserves	Avoirs Extérieurs					Créances sur l'Etat				Créances sur l'Économie				Autres Postes de l'Actif
			Monnaies et Pièces en Or	Banques et correspondants	Effets à l'encaissement	Titres	Autres créances sur l'étranger	Dépôts au Trésor Public	Dépôts au CCP	Titres de l'Etat	Autres Créances	Créances sur entreprises publiques non financières	Créances sur le secteur privé	Créances sur les administrations locales	Créances sur les autres institutions financières	
2010	7 988,7	464,7	7,0	10,8	0,0	9,8	0,7	89,8	20,9	812,5	170,7	1 460,6	1 804,7	0,8	0,6	3 135,1
2011	9 002,4	538,6	9,5	53,8	0,0	10,6	2,3	115,7	16,0	870,3	362,1	1 741,7	1 981,5	0,7	1,0	3 298,8
2012	9 654,4	717,8	7,6	50,0	0,0	21,5	0,3	152,1	16,8	881,9	353,1	2 040,2	2 244,7	0,4	0,2	3 167,6
2014 oct.	10 220,6	885,1	11,5	12,7	0,0	22,8	0,3	139,8	10,5	798,4	400,4	2 496,5	2 673,3	0,4	0,3	2 768,6
nov.	10 304,3	899,6	13,7	9,9	0,0	22,3	0,4	122,3	8,7	808,4	396,1	2 495,5	2 696,5	0,4	0,3	2 830,3
déc.	10 320,0	899,8	10,6	7,5	0,0	29,1	0,9	127,5	8,4	789,6	408,8	2 434,0	2 719,9	0,4	0,3	2 883,4
2014 janv.	10 476,4	874,8	9,5	10,3	0,0	28,9	1,0	131,9	10,4	794,1	407,5	2 466,8	2 730,8	0,4	0,3	3 009,9
févr.	10 643,1	928,1	11,3	10,0	0,0	26,3	0,9	148,0	8,1	776,3	424,9	2 501,8	2 756,2	0,4	0,2	3 050,7
mars.	10 800,2	976,4	10,9	9,0	0,0	26,6	0,7	131,2	11,1	773,9	404,1	2 517,4	2 794,2	0,3	0,2	3 144,0
avril.	10 812,5	855,8	9,9	12,6	0,0	26,8	1,2	136,5	12,2	782,4	390,2	2 584,2	2 871,0	0,4	0,2	3 129,1
mai.	11 139,8	967,2	11,2	7,3	0,0	26,7	1,7	150,1	12,3	833,8	428,7	2 692,7	2 874,8	0,4	0,4	3 132,5
juin.	11 157,4	933,2	12,3	6,5	0,0	26,8	1,7	119,5	11,1	843,9	419,9	2 797,3	2 960,7	0,4	0,4	3 023,7
juil.	11 384,1	972,8	11,5	7,2	0,0	26,7	1,6	150,3	10,8	823,5	442,6	2 932,3	3 011,0	0,4	0,4	2 993,0
août.	11 471,6	973,6	11,6	7,3	0,0	26,6	1,6	166,7	10,3	801,2	443,9	2 993,1	3 021,7	0,5	0,4	3 013,2
sept.	11 454,7	992,7	11,3	6,5	0,0	26,6	1,5	129,1	9,1	851,7	378,2	3 121,8	3 058,3	0,5	0,4	2 867,0

2. PASSIF

	TOTAL PASSIF	Dépôts à vue			Dépôts à terme			Engagements Extérieurs				Dépôts de l'Etat	Fonds de prêts versés par l'Etat	Autres postes		
		Secteur public	Secteur privé	Autres*	Secteur public	Secteur privé	Autres**	Engagements à court terme	Engagements à ML terme					Capital ou Dotation	Réserves	Autres
									Emprunts obligataires	Crédits financiers	Autres crédits					
2010	7 988,7	1 680,7	910,7	279,3	579,5	1 935,5	9,2	37,4	0,0	0,0	6,2	303,0	14,5	318,2	220,8	1 693,7
2011	9 002,4	2 005,3	1 039,7	450,8	625,7	2 152,3	9,5	34,3	0,0	0,0	5,2	346,4	17,3	369,7	240,2	1 706,0
2012	9 654,4	1 667,1	1 224,2	465,1	862,9	2 420,4	50,3	72,1	0,0	0,0	3,8	473,0	24,4	372,7	294,3	1 724,1
2013 oct.	10 220,6	1 593,8	1 341,6	560,1	981,7	2 585,4	72,5	93,5	0,0	0,0	3,8	499,7	24,1	372,7	342,4	1 749,4
nov.	10 304,3	1 639,1	1 387,0	561,7	972,0	2 572,8	73,7	84,0	0,0	0,0	3,7	495,7	24,3	372,7	342,4	1 775,3
déc.	10 320,0	1 585,7	1 403,8	547,9	1 022,5	2 597,4	71,8	90,2	0,0	0,0	3,7	502,5	25,2	396,7	327,5	1 745,2
2014 janv.	10 476,4	1 725,1	1 445,2	545,5	1 011,7	2 604,6	96,4	106,9	0,0	0,0	3,6	492,4	25,0	396,7	318,7	1 704,8
févr.	10 643,1	1 719,7	1 449,7	560,7	1 029,4	2 633,2	97,1	108,2	0,0	0,0	3,6	499,1	24,6	396,7	331,2	1 789,9
mars.	10 800,2	1 918,5	1 450,2	562,7	980,8	2 646,8	90,5	108,3	0,0	0,0	3,5	512,9	24,4	396,7	331,5	1 773,3
avril.	10 812,5	1 770,8	1 455,7	600,9	1 047,2	2 664,8	90,1	127,3	0,0	0,0	3,7	496,4	24,1	396,7	331,5	1 803,2
mai.	11 139,8	1 843,5	1 457,2	585,3	1 096,9	2 706,1	91,0	125,2	0,0	0,0	3,7	504,5	23,9	396,7	331,0	1 974,9
juin.	11 157,4	1 829,9	1 459,5	652,7	1 114,4	2 721,1	90,2	131,2	0,0	0,0	3,6	495,5	24,3	396,7	348,9	1 889,5
juil.	11 384,1	1 948,0	1 518,9	659,6	1 097,4	2 714,9	91,0	151,9	0,0	0,0	3,7	513,1	23,2	396,7	356,1	1 909,5
août.	11 471,6	2 053,0	1 546,0	649,5	1 085,3	2 730,3	93,2	150,7	0,0	0,0	3,7	503,1	25,3	396,7	346,3	1 888,5
sept.	11 454,7	2 078,2	1 512,6	634,4	1 123,5	2 746,7	93,2	149,4	0,0	0,0	3,4	486,2	25,2	396,7	346,3	1 858,8

(*) Données reçues pour le compte de la clientèle non encore enregistrées en dépôts.
(**) Dépôts préalables à l'importation jusqu'à 2006, Dépôts en devises reçus non encore enregistrés
Mars 2014 : Situation provisoire

3

SITUATION MONÉTAIRE

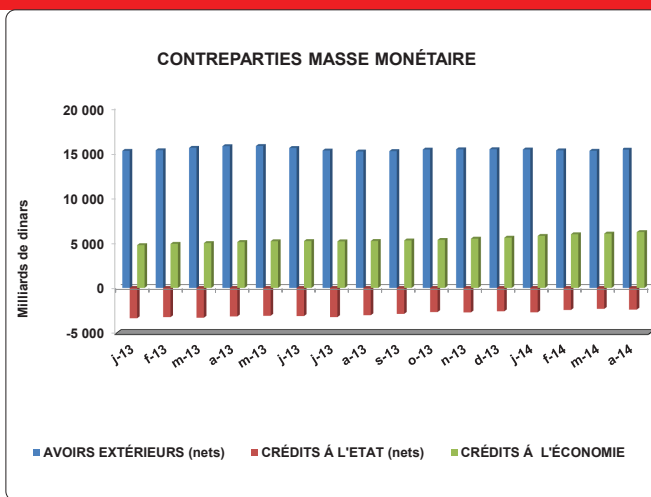
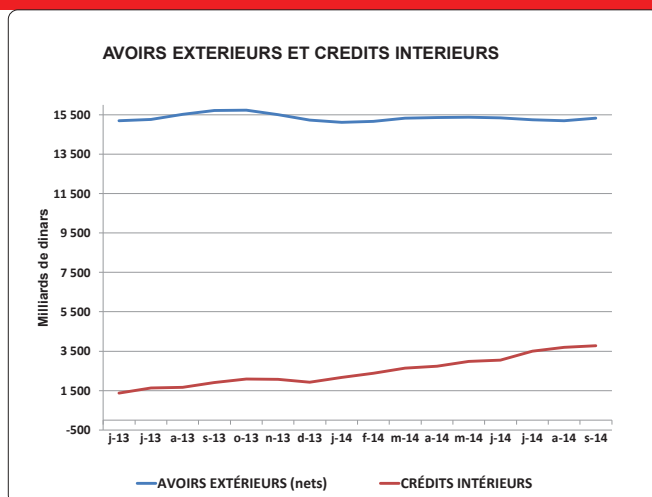
3.1 Situation monétaire

(Valeurs en milliards de dinars - Fin de période)

CONTREPARTIE DE LA MASSE MONÉTAIRE												
	AVOIRS EXTÉRIEURS (nets)			CRÉDITS INTÉRIEURS								
		Banque centrale	Banques commerciales		CRÉDITS À L'ÉTAT (nets)			CRÉDITS À L'ÉCONOMIE				
					Banque centrale	Banques commerciales	Autres crédits		Banque centrale	Banques commerciales		
2009		10 886,0	10 865,9	20,1	-402,4	-3488,9	-4402,0	340,2	572,9	3 086,5	1,4	3 085,2
2010		11 997,0	12 005,6	-8,7	-242,8	-3 510,9	-4 930,2	683,8	735,5	3 268,1	1,4	3 266,7
2011		13 922,4	13 880,6	41,8	319,9	-3 406,6	-5 458,4	1 017,8	1 034,0	3 726,5	1,8	3 724,7
2012	déc.	14 940,0	14 932,7	7,3	1 171,3	-3 116,3	-5 712,2	1 246,9	1 349,0	4 287,6	2,0	4 285,6
2013	juin.	15 187,5	15 187,2	0,3	1 380,8	-3 361,9	-5 994,9	1 161,4	1 471,6	4 742,7	2,0	4 740,7
	juil.	15 251,8	15 250,6	1,1	1 641,7	-3 241,4	-5 986,2	1 229,7	1 515,1	4 883,1	2,0	4 881,1
	août.	15 518,9	15 558,3	-39,4	1 668,7	-3 300,9	-5 964,3	1 174,3	1 489,1	4 969,6	1,9	4 967,7
	sept.	15 706,2	15 742,9	-36,7	1 918,3	-3 162,0	-5 752,5	1 119,7	1 470,8	5 080,4	1,9	5 078,4
	oct.	15 720,1	15 766,3	-46,2	2 083,5	-3 088,9	-5 731,9	1 164,0	1 479,0	5 172,4	1,9	5 170,5
	nov.	15 504,9	15 542,5	-37,7	2 080,1	-3 114,4	-5 737,0	1 154,0	1 468,6	5 194,5	1,9	5 192,7
	déc.	15 225,2	15 267,2	-42,0	1 920,9	-3 235,4	-5 646,7	930,0	1 481,3	5 156,3	1,8	5 154,5
2014	janv.	15 117,5	15 174,8	-57,3	2 174,9	-3 025,2	-5 433,8	949,7	1 458,8	5 200,1	1,8	5 198,3
	févr.	15 158,9	15 218,7	-59,8	2 382,5	-2 878,0	-5 292,2	956,3	1 457,9	5 260,5	1,9	5 258,6
	mars.	15 329,9	15 391,0	-61,1	2 641,4	-2 672,7	-5 091,0	905,6	1 512,7	5 314,0	1,9	5 312,1
	avr.	15 359,3	15 436,2	-76,8	2 739,1	-2 718,6	-5 139,4	923,1	1 497,8	5 457,7	1,9	5 455,8
	mai.	15 366,7	15 445,1	-78,4	2 979,4	-2 590,8	-5 130,0	1 018,7	1 520,5	5 570,2	1,9	5 568,3
	juin.	15 337,8	15 421,8	-83,9	3 055,1	-2 705,6	-5 231,4	997,2	1 528,7	5 760,6	1,9	5 758,7
	juil.	15 244,4	15 349,4	-105,0	3 499,2	-2 446,8	-5 041,5	1 012,2	1 582,4	5 946,0	1,8	5 944,1
	août.	15 190,7	15 294,5	-103,8	3 697,2	-2 320,3	-4 868,0	1 017,1	1 530,5	6 017,6	1,9	6 015,7
	sept.	15 318,3	15 421,8	-103,6	3 779,7	-2 403,1	-4 884,9	980,2	1 501,6	6 182,8	1,9	6 181,0

Décembre 2013: Situation provisoire

G 3.1 Indicateurs monétaires

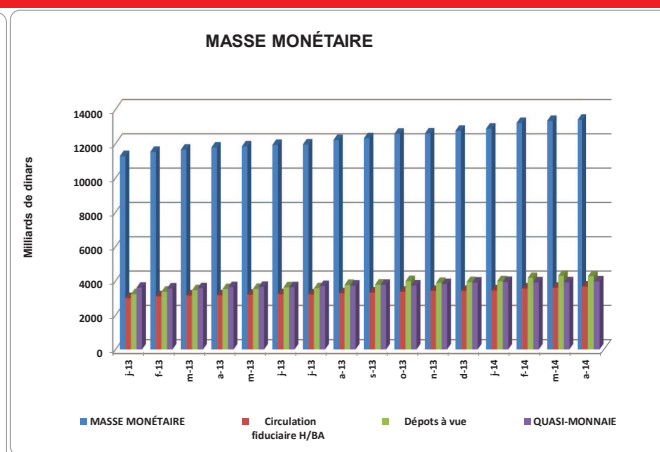
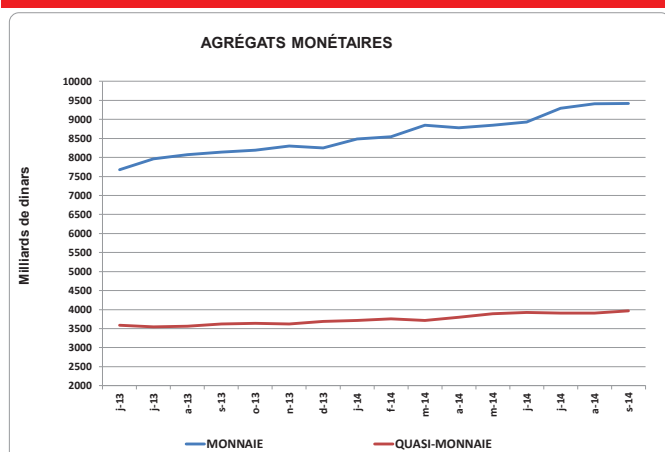


3.1 Situation monétaire (Suite) (Valeurs en milliards de dinars - Fin de période)

	MASSE MONÉTAIRE						QUASI-MONNAIE	Dépôts préalable à l'importation (*)	FONDS DE PRÊTS DE L'ÉTAT	ENGAGS EXTS A MOYEN & LONG TERME	AUTRES POSTES (nets)
	MONNAIE		Circulation fiduciaire H/BA	Dépôts à vue	Dépôts auprès du Trésor	Dépôts auprès des CCP					
2009	7 178,7	4 949,8	1829,3	2 541,9	270,1	308,5	2228,9	296,2	14,8	8,5	2 991,0
2010	8 162,8	5 638,5	2098,6	2 804,4	322,6	412,8	2524,3	292,5	14,5	6,6	3 277,8
2011	9 929,2	7 141,7	2571,5	3 536,2	518,7	515,3	2787,5	309,7	17,3	5,2	3 980,9
2012	déc	11 015,1	7 681,5	2952,3	3 380,2	758,7	3333,6	325,2	24,4	3,8	4 525,1
2013	juin.	11 261,5	7 674,2	2987,3	3 215,2	873,9	3587,3	320,2	24,0	3,7	4 730,1
	juil.	11 511,7	7 964,2	3088,8	3 360,4	897,6	3547,5	319,3	24,1	3,7	4 818,9
	août.	11 635,1	8 073,7	3137,4	3 447,2	867,0	3561,3	325,5	24,2	3,7	4 983,4
	sept.	11 760,4	8 135,4	3150,7	3 513,9	854,7	3625,0	346,8	24,1	3,8	5 273,7
	oct.	11 826,2	8 186,6	3183,6	3 524,0	851,2	3639,6	343,3	24,1	3,8	5 389,9
	nov.	11 914,1	8 295,6	3213,8	3 614,0	852,8	3618,5	347,3	24,2	3,7	5 079,0
	déc.	11 941,5	8 249,8	3204,0	3 564,5	860,2	3691,7	366,7	25,2	3,7	4 809,0
2014	janv.	12 195,8	8 483,1	3269,8	3 754,5	819,4	3712,7	347,6	25,0	3,6	4 720,4
	févr.	12 301,3	8 541,6	3311,8	3 771,9	806,4	3759,7	368,8	24,6	3,6	4 843,0
	mars.	12 565,9	8 847,8	3356,7	3 978,4	844,8	3718,1	372,7	24,4	3,5	5 004,8
	avr.	12 582,2	8 780,2	3408,6	3 873,8	825,9	3802,1	375,6	24,1	3,7	5 112,7
	mai.	12 739,4	8 845,4	3407,0	3 917,9	846,3	3894,0	406,6	23,9	3,7	5 172,5
	juin.	12 858,5	8 932,9	3435,9	3 968,2	842,8	3925,6	404,9	24,2	3,6	5 101,6
	juil.	13 193,4	9 289,2	3548,2	4 158,5	850,9	3904,2	394,4	24,3	3,7	5 128,9
	août.	13 316,0	9 407,2	3589,6	4 287,1	819,1	3908,8	383,1	23,2	3,7	2 159,9
	sept.	13 382,1	9 418,7	3657,1	4 260,0	790,1	3963,4	371,7	25,3	3,4	5 516,9

(*) A partir de janvier 2007, les dépôts préalables à l'importation sont exclus de la Masse Monétaire.
Décembre 2013: Situation provisoire

G 3.1 Indicateurs monétaires

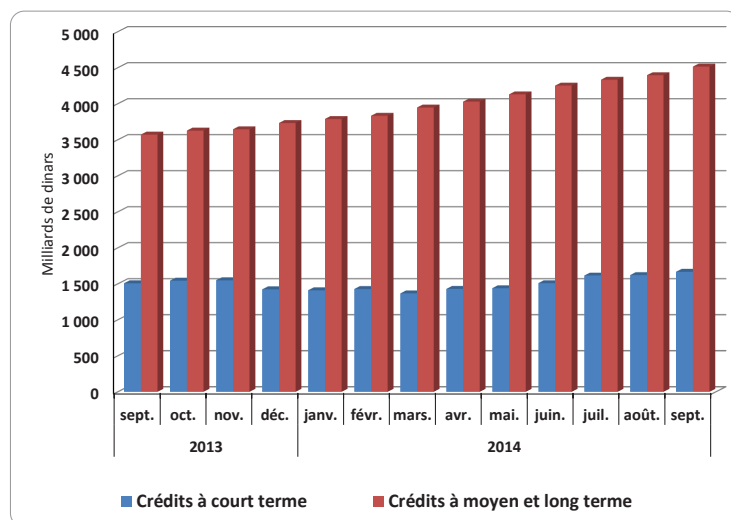
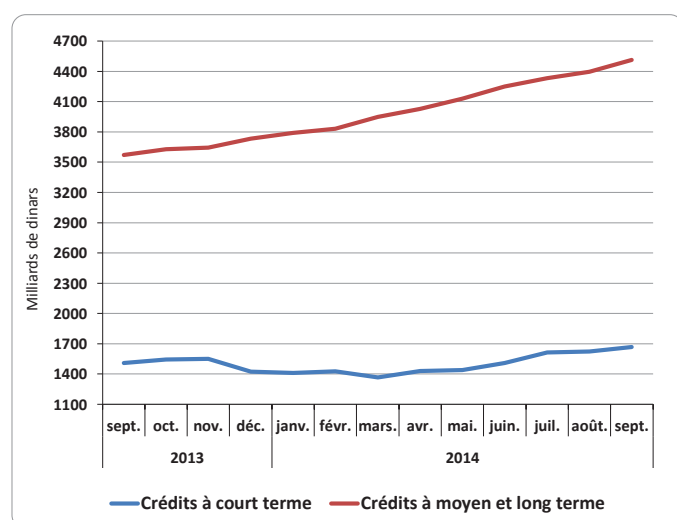


3.2 Répartition des crédits à l'économie par maturité (Valeurs en milliards de dinars - Fin de période)

	Total crédits	Crédits à court terme	Crédits à moyen et long terme
2009	3 086,5	1 319,7	1 766,8
2010	3 268,1	1 311,0	1 957,1
2011	3 726,5	1 363,0	2 363,5
2012	4 287,6	1 361,7	2 926,0
2013 sept.	5 080,4	1 508,6	3 571,8
oct.	5 172,4	1 544,9	3 627,5
nov.	5 194,5	1 549,7	3 644,9
déc.	5 156,3	1 423,4	3 732,9
2014 janv.	5 200,1	1 410,9	3 789,2
févr.	5 260,5	1 427,8	3 832,7
mars.	5 314,0	1 366,6	3 947,4
avr.	5 457,7	1 429,3	4 028,4
mai.	5 570,2	1 440,1	4 130,1
juin.	5 760,6	1 509,6	4 251,0
juil.	5 948,3	1 615,1	4 333,2
août.	6 017,6	1 621,9	4 395,6
sept.	6 182,8	1 667,9	4 514,9

Septembre 2014: Situation provisoire

G 3.2 Répartition des crédits à l'économie par maturité

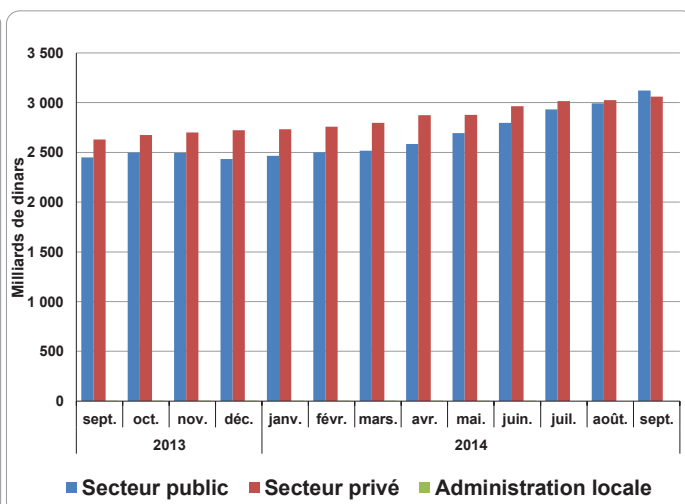
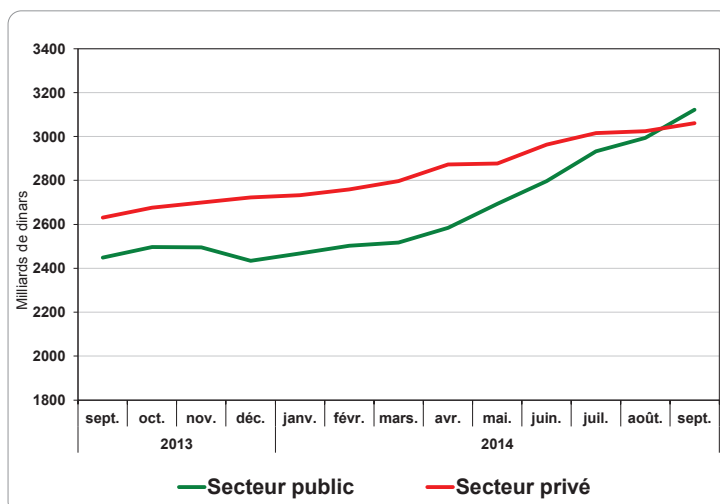


3.3 Répartition des crédits à l'économie par secteur (Valeurs en milliards de dinars - Fin de période)

	Total crédits	Secteur public	Secteur privé	Administration locale
2009	3 086,5	1 485,2	1 600,6	0,8
2010	3 268,1	1 460,6	1 806,7	0,8
2011	3 726,5	1 742,4	1 983,5	0,7
2012	4 287,6	2 040,2	2 247,0	0,4
2013 sept.	5 080,4	2 449,2	2 630,8	0,4
oct.	5 172,4	2 496,5	2 675,5	0,4
nov.	5 194,5	2 495,5	2 698,7	0,4
déc.	5 156,3	2 434,0	2 722,0	0,4
2014 janv.	5 200,1	2 466,8	2 732,9	0,4
févr.	5 260,5	2 501,8	2 758,3	0,4
mars.	5 314,0	2 517,4	2 796,3	0,3
avr.	5 457,7	2 584,2	2 873,2	0,4
mai.	5 570,2	2 692,7	2 877,1	0,4
juin.	5 760,6	2 797,3	2 963,0	0,4
juil.	5 948,3	2 932,3	3 015,6	0,4
août.	6 017,6	2 993,1	3 024,0	0,5
sept.	6 182,8	3 121,8	3 060,5	0,5

Septembre 2014: Situation provisoire

G 3.3 Répartition des crédits à l'économie par secteur

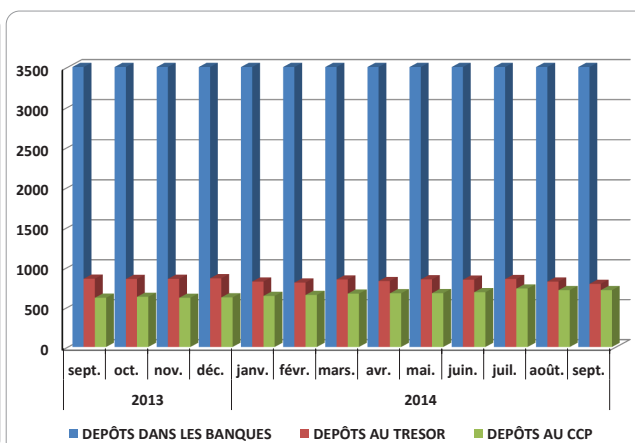
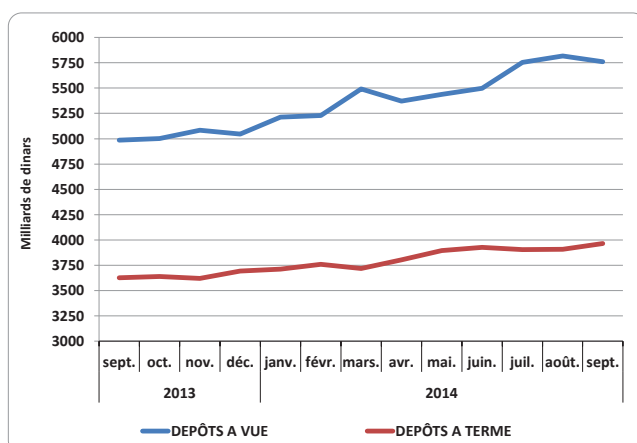


3.4 Structure des dépôts (Valeurs en milliards de dinars - Fin de période)

	DEPÔTS A VUE			DEPÔTS A TERME				
		DEPÔTS DANS LES BANQUES	DEPÔTS AU TRESOR	DEPÔTS AU CCP		DEPÔTS EN DINARS	DEPÔTS EN DEVISES	
2009		3 121,6	2 548,7	264,4	308,5	2 228,9	1 963,2	265,7
2010		3 657,8	2 922,4	322,6	412,8	2 524,3	2 235,3	289,0
2011		4 570,2	3 536,2	518,7	515,3	2 787,7	2 483,8	303,9
2012		4 729,1	3 380,2	758,7	590,3	3 333,6	2 994,4	339,2
2013	sept.	4 984,6	3 513,9	854,7	616,1	3 625,0	3 239,3	385,7
	oct.	5 003,1	3 524,0	851,2	627,9	3 639,6	3 249,9	389,7
	nov.	5 082,5	3 614,0	852,8	615,7	3 618,5	3 228,3	390,2
	déc.	5 045,8	3 564,5	860,2	621,1	3 691,7	3 321,7	370,0
2014	janv.	5 213,3	3 754,5	819,4	639,4	3 712,7	3 340,4	372,3
	févr.	5 229,9	3 771,9	806,4	651,5	3 759,8	3 380,4	379,4
	mars.	5 491,1	3 978,4	844,8	667,9	3 718,1	3 338,1	380,0
	avr.	5 371,6	3 873,8	825,9	671,9	3 802,0	3 413,6	388,4
	mai.	5 438,4	3 917,9	846,3	674,2	3 894,0	3 508,0	386,0
	juin.	5 496,9	3 968,2	842,8	685,9	3 925,6	3 545,7	380,0
	juil.	5 753,1	4 170,7	850,9	731,5	3 903,2	3 513,5	389,8
	août.	5 817,6	4 287,1	819,1	711,5	3 908,8	3 524,1	384,8
	sept.	5 761,6	4 260,0	790,1	711,6	3 963,4	3 577,3	386,1

Septembre 2014: Situation provisoire

G 3.4 Structure des dépôts





BALANCE DES PAIEMENTS

بنك الجزائر

4.1 Balance des paiements (Valeurs en milliards de dollars E.U)

	2009	2010	2011	2012	2013	1 ^{er} Trim. 2013	2 ^{ème} Trim. 2013	3 ^{ème} Trim. 2013	4 ^{ème} Trim. 2013	1 ^{er} Trim. 2014	2e Trim. 2014	3ème Trim. 2014	1 ^{er} Sem. 2014
Solde extérieur courant	0,41	12,16	17,77	12,30	0,83	1,20	-1,55	-0,50	1,69	-0,97	-1,79	-1,62	-2,76
Balance commerciale	7,78	18,20	25,96	20,17	9,38	3,85	-0,18	2,31	3,41	1,36	1,00	0,73	2,35
Exportations, f.o.b.	45,18	57,09	72,89	71,74	64,38	17,99	14,91	14,78	16,70	15,88	16,57	15,55	32,45
Hydrocarbures	44,41	56,12	71,66	70,58	63,33	17,66	14,61	14,60	16,46	15,56	16,24	15,07	31,80
Autres	0,77	0,97	1,23	1,15	1,05	0,33	0,29	0,19	0,25	0,32	0,33	0,48	0,65
Importations, (f.o.b)	-37,40	-38,89	-46,93	-51,57	-54,99	-14,14	-15,087	-12,472	-13,298	-14,527	-15,574	-14,822	-30,10
Services, hors revenus des facts, net	-8,69	-8,33	-8,81	-7,13	-6,82	-1,80	-1,413	-1,994	-1,619	-1,913	-2,232	-1,901	-4,14
Crédits	2,99	3,57	3,75	3,96	3,92	0,86	1,217	0,878	0,957	1,034	0,860	0,829	1,89
Débts	-11,68	-11,90	-12,55	-11,09	-10,74	-2,66	-2,630	-2,872	-2,577	-2,946	-3,092	-2,730	-6,04
Revenu des facteurs, net	-1,31	-0,37	-2,04	-3,91	-4,51	-1,49	-0,727	-1,561	-0,737	-1,242	-1,230	-1,266	-2,47
Crédits	4,74	4,60	4,45	3,92	3,55	0,89	0,917	0,909	0,833	0,864	0,696	0,682	1,56
Débts	-6,05	-4,96	-6,49	-7,83	-8,06	-2,38	-1,644	-2,470	-1,570	-2,106	-1,926	-1,948	-4,03
Paiement des intérêts	-0,17	-0,11	-0,24	-0,33	-0,07	-0,01	-0,02	-0,01	-0,02	-0,01	-0,01	-0,01	-0,03
Autres	-5,88	-4,85	-6,25	-7,50	-8,00	-2,37	-1,63	-2,46	-1,55	-2,09	-1,91	-1,94	-4,01
Transfers, net	2,63	2,65	2,65	3,17	2,79	0,63	0,77	0,74	0,64	0,83	0,67	0,82	1,50
Solde du compte de capital	3,45	3,42	2,38	-0,24	-0,70	0,74	0,50	-1,02	-0,91	0,87	0,57	-0,08	1,44
Compte de capital	0,00	0,00	0,00	0,00	0,00	0,00	0,00	0,00	0,00	0,00	0,00	0,00	0,00
Investissements directs, net	2,54	3,47	2,04	1,52	1,96	0,52	0,27	0,84	0,33	0,42	0,35	0,28	0,78
Investissements de portefeuille	0,00	0,00	0,00	0,00	0,00	0,00	0,00	0,00	0,00	0,00	0,00	0,00	0,00
Capitaux officiels, net	1,30	0,44	-1,08	-0,62	-0,39	-0,18	-0,03	0,05	-0,22	0,15	0,14	0,09	0,29
Tirages	2,19	0,55	0,07	0,25	0,06	1,06	1,06	1,14	1,05	1,22	1,51	1,61	2,73
Amortissement	-0,89	-0,11	-1,15	-0,87	-0,45	-1,23	-1,09	-1,09	-1,28	-1,03	-1,30	-1,49	-2,33
Crédits à court terme et erreurs et omissions(net)	-0,39	-0,49	1,41	-1,14	-2,27	0,40	0,26	-1,91	-1,02	-0,04	-0,12	-0,20	-0,16
Solde global	3,86	15,58	20,14	12,06	0,13	1,93	-1,05	-1,52	0,77	-0,10	-1,23	-1,70	-1,32

*Situation provisoire

Source données : Banque d'Algérie



5.1 Encours et structure de la dette extérieure (Valeurs en milliards de dollars E.U)

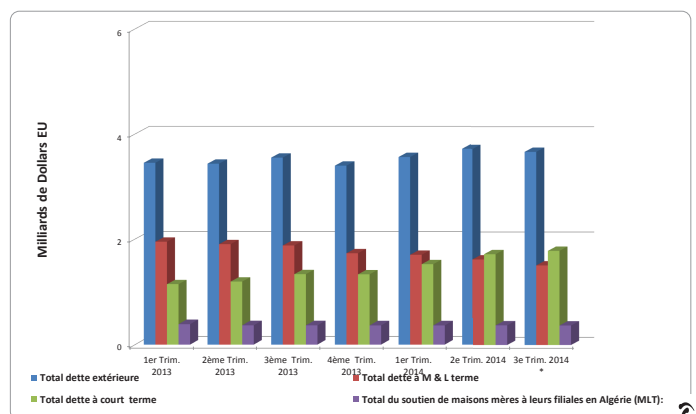
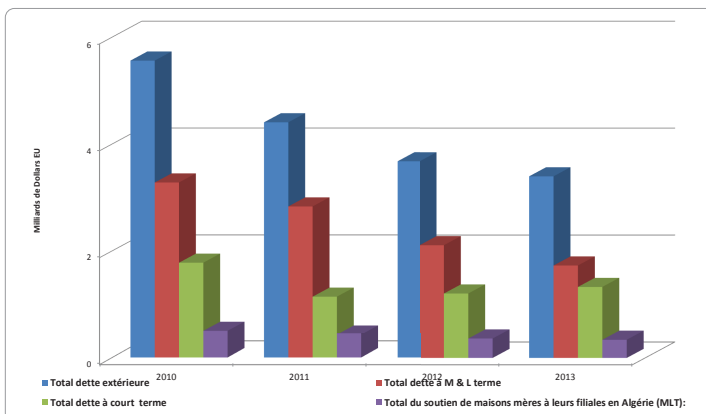
	2010	2011	2012	2013	1 ^{er} Trim. 2013	2 ^{ème} Trim. 2013	3 ^{ème} Trim. 2013	4 ^{ème} Trim. 2013	1 ^{er} Trim. 2014	2e Trim. 2014	3e Trim. 2014 *
Crédits multilatéraux	0,009	0,007	0,006	0,002	0,001	0,001	0,001	0,002	0,002	0,002	0,002
Emissions obligataires	0,100	0,100	0,100	0,100	0,100	0,100	0,100	0,100	0,100	0,100	0,100
Crédits bilatéraux	2,842	2,437	1,767	1,498	1,676	1,639	1,620	1,498	1,473	1,401	1,292
Crédits gouver. Directs	2,027	1,808	1,276	1,189	1,225	1,223	1,229	1,189	1,170	1,132	1,040
Crédits ach & four. Assurées	0,815	0,629	0,491	0,309	0,451	0,416	0,391	0,309	0,302	0,269	0,252
Crédits financiers	0,321	0,284	0,233	0,128	0,169	0,160	0,154	0,128	0,124	0,121	0,116
Crédits fin & Crédits-bail	0,321	0,284	0,233	0,128	0,169	0,160	0,154	0,128	0,124	0,121	0,116
Opération de reprofilage	0,000	0,000	0,000	0,000	0,000	0,000	0,000	0,000	0,000	0,000	0,000
Financement d'acomptes	0,000	0,000	0,000	0,000	0,000	0,000	0,000	0,000	0,000	0,000	0,000
Crédits comm. Non assurés	0,007	0,003	0,002	0,001	0,003	0,002	0,001	0,001	0,000	0,000	0,000
Crédit fournisseurs	0,007	0,003	0,002	0,001	0,003	0,002	0,001	0,001	0,000	0,000	0,000
Autres crédits	0,000	0,000	0,000	0,000	0,000	0,000	0,000	0,000	0,000	0,000	0,000
Crédits de rééchelonnement	0,000	0,000	0,000	0,000	0,000	0,000	0,000	0,000	0,000	0,000	0,000
Créanciers officiels	0,000	0,000	0,000	0,000	0,000	0,000	0,000	0,000	0,000	0,000	0,000
Autres créanciers	0,000	0,000	0,000	0,000	0,000	0,000	0,000	0,000	0,000	0,000	0,000
Total dette à M & L terme	3,279	2,831	2,108	1,729	1,949	1,902	1,877	1,729	1,699	1,623	1,510
Total dette à court terme	1,778	1,142	1,205	1,328	1,140	1,190	1,332	1,328	1,521	1,723	1,786
Total du soutien de maisons mères à leurs filiales en Algérie (MLT):	0,503	0,432	0,363	0,340	0,362	0,342	0,341	0,340	0,340	0,373	0,369
Total dette extérieure	5,560	4,405	3,676	3,396	3,451	3,434	3,550	3,396	3,561	3,719	3,666

Proportion en % du total de la dette extérieure

Crédits multilatéraux	0,16	0,16	0,16	0,06	0,03	0,03	0,03	0,06	0,05	0,05	0,05
Emissions obligataires	1,80	2,27	2,72	2,94	2,90	2,91	2,82	2,94	2,81	2,69	2,73
Crédits bilatéraux	51,12	55,32	48,07	44,10	48,56	47,73	45,65	44,10	41,36	37,66	35,25
Crédits financiers	5,77	6,45	6,34	3,77	4,90	4,66	4,34	3,77	3,49	3,25	3,16
Crédits comm. Non assurés	0,13	0,07	0,05	0,02	0,08	0,06	0,03	0,02	0,01	0,01	0,01
Crédits de rééchelonnement	0,00	0,00	0,00	0,00	0,00	0,00	0,00	0,00	0,00	0,00	0,00
Total dette à court terme	31,98	25,93	32,78	39,10	33,04	34,65	37,51	39,10	42,72	46,33	48,72
Total dette extérieure	90,95	90,19	90,13	90,00	89,51	90,04	90,38	90,00	90,44	89,98	89,93

(*): Situation provisoire

G 5.1 Encours de la dette extérieure



MARCHÉ MONÉTAIRE ET FINANCIER

6.1 Principaux taux

1. TAUX DES OPÉRATIONS DE LA BANQUE D'ALGÉRIE (Fin de période)

	Taux de rémunération de la réserve obligatoire	Taux de constitution de la réserve obligatoire	Taux de réescompte	Taux de Pension à 24 heures	Reprise de liquidité			Facilité de dépôts à 24 heures	Taux cible Adjudications de Crédit	
					À 7 jours	À 3 mois	À 6 mois			
2009	0,50	8,00	4,00	-	0,75	1,25	-	0,30	-	
2010	0,50	9,00	4,00	-	0,75	1,25	-	0,30	-	
2011	0,50	9,00	4,00	-	0,75	1,25	-	0,30	-	
2012	0,50	11,00	4,00	-	0,75	1,25	-	0,30	-	
2013	janv.	0,50	11,00	4,00	-	0,75	1,25	1,50	0,30	-
	févr.	0,50	11,00	4,00	-	0,75	1,25	1,50	0,30	-
	mars.	0,50	11,00	4,00	-	0,75	1,25	1,50	0,30	-
	avr.	0,50	11,00	4,00	-	0,75	1,25	1,50	0,30	-
	mai.	0,50	12,00	4,00	-	0,75	1,25	1,50	0,30	-
	juin.	0,50	12,00	4,00	-	0,75	1,25	1,50	0,30	-
	juil.	0,50	12,00	4,00	-	0,75	1,25	1,50	0,30	-
	août.	0,50	12,00	4,00	-	0,75	1,25	1,50	0,30	-
	sept.	0,50	12,00	4,00	-	0,75	1,25	1,50	0,30	-
	oct.	0,50	12,00	4,00	-	0,75	1,25	1,50	0,30	-
	nov.	0,50	12,00	4,00	-	0,75	1,25	1,50	0,30	-
	déc.	0,50	12,00	4,00	-	0,75	1,25	1,50	0,30	-
2014	janv.	0,50	12,00	4,00	-	0,75	1,25	1,50	0,30	-
	févr.	0,50	12,00	4,00	-	0,75	1,25	1,50	0,30	-
	mars.	0,50	12,00	4,00	-	0,75	1,25	1,50	0,30	-
	avr.	0,50	12,00	4,00	-	0,75	1,25	1,50	0,30	-
	mai.	0,50	12,00	4,00	-	0,75	1,25	1,50	0,30	-
	juin.	0,50	12,00	4,00	-	0,75	1,25	1,50	0,30	-
	juil.	0,50	12,00	4,00	-	0,75	1,25	1,50	0,30	-
	août.	0,50	12,00	4,00	-	0,75	1,25	1,50	0,30	-
	sept.	0,50	12,00	4,00	-	0,75	1,25	1,50	0,30	-

2. TAUX SUR LE MARCHÉ INTERBANCAIRE

	Au jour le jour (fin du mois)	À terme (fin du mois)	Taux Mensuel Moyen	Taux Annuel monétaire
2009	-	3,84	-	0,23
2010	1,09	4,86	1,11	1,10
2011	-	-	1,06	1,09
2012	-	-	0,31	0,14
2013	janv.	-	-	0,05
	févr.	-	-	0,05
	mars.	-	0,31	0,07
	avr.	-	0,28	0,10
	mai.	-	-	0,10
	juin.	-	-	0,97
	juil.	2,05	0,41	0,13
	août.	2,03	-	0,13
	sept.	2,00	-	0,14
	oct.	2,03	0,31	0,17
	nov.	2,03	0,31	0,19
	déc.	2,03	0,31	0,19
2014	janv.	-	0,31	0,22
	févr.	-	-	0,22
	mars.	-	-	0,19
	avr.	-	-	0,17
	mai.	-	-	0,17
	juin.	-	0,33	0,20
	juil.	0,34	0,34	0,19
	août.	-	-	0,16
	sept.	-	0,34	0,22

6.1 Principaux taux (suite)

3.TAUX DES TITRES DE L'ETAT

Adjudication des Bons et d'Obligations de l'Etat sur le Marché Primaire

	Taux coupon	Taux limite / Prix plancher	Septembre 2014
			T.M.P / P.M.P
BTC 13 semaines		0,31%	0,31%
BTC 26 semaines		0,35%	0,32%
Encours BTA Octobre 2014	2,25%	104,04%	104,36%
Encours BTA Octobre 2014	1,75%	100,01%	104,36%
Encours BTA Janvier 2015	1,75%	100,70%	100,85%
Encours OAT Janvier 2015	4,00%	117,38%	106,68%
Encours BTA Février 2015	2,00%	101,81%	101,98%
Encours BTA Février 2015	2,25%	100,72%	100,83%
Encours BTA Février 2015	2,50%	105,21%	104,75%
Encours OAT Juin 2015	4,50%	107,94%	108,33%
Encours BTA Juillet 2015	2,25%	103,69%	103,75%
Encours BTA Octobre 2015	2,00%	101,98%	102,01%
Encours BTA Octobre 2015	2,50%	106,67%	106,75%
Encours OAT Janvier 2016	3,00%	100,40%	103,51%
Encours BTA Février 2016	2,00%	101,49%	100,92%
Encours BTA Mars 2016	2,50%	100,35%	105,84%
Encours BTA Mars 2016	2,25%	103,42%	103,50%
Encours OAT Mai 2016	4,50%	100,76%	100,25%
Encours BTA Novembre 2016	2,25%	103,54%	103,58%
Encours OAT Janvier 2017	4,50%	104,69%	100,45%
Encours BTA Mars 2017	2,50%	101,97%	102,14%
Encours BTA Mars 2017	2,25%	100,00%	100,68%
Encours OAT Mars 2017	3,00%	108,55%	107,87%
Encours BTA Septembre 2017	2,50%	106,22%	106,94%
Encours OAT Mars 2018	4,50%	121,06%	117,35%
Encours OAT Avril 2018	3,00%	106,82%	107,71%
Encours BTA Avril 2018	2,50%	105,44%	106,19%
Encours OAT Février 2019	3,50%	108,43%	104,57%
Encours BTA Avril 2019	2,50%	100,00%	101,61%
Encours OAT Mars 2019	3,00%	107,91%	106,77%
Encours OAT Mars 2020	3,50%	110,40%	110,48%
Encours OAT Mai 2020	3,00%	105,84%	106,31%
Encours OAT Mai 2021	3,50%	111,56%	111,65%
Encours OAT Janvier 2021	3,00%	100,05%	100,05%
Encours OAT Juillet 2021	5,00%	102,16%	100,26%
Encours OAT Janvier 2022	5,00%	103,05%	100,23%
Encours OAT Avril 2022	3,50%	108,85%	107,07%
Encours OAT Janvier 2023	5,00%	109,96%	112,25%
Encours OAT Juin 2023	3,50%	108,93%	109,33%
Encours OAT Décembre 2023	3,75%	121,75%	121,75%
Encours OAT Février 2024	3,50%	100,02%	100,03%
Encours OAT Mars 2024	3,75%	108,58%	107,69%
Encours OAT Avril 2025	3,75%	110,50%	109,95%
Encours OAT Juin 2026	3,75%	115,62%	115,64%
Encours OAT Mai 2027	3,75%	106,30%	106,31%
Encours OAT Juillet 2028	3,75%	100,00%	100,00%
Encours OAT Mars 2029	3,75%	100,00%	100,01%

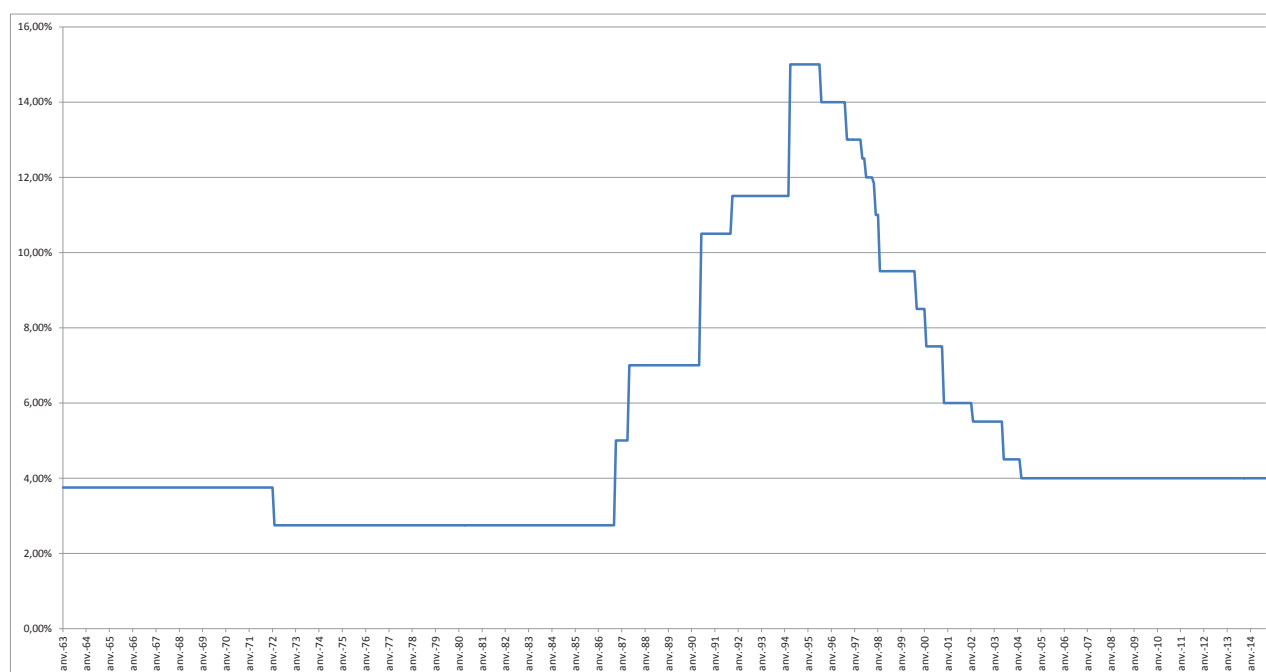
Bons du trésor négociés sur le Marché Secondaire de Titres de l'Etat

	Septembre 2014			
	ACHAT		VENTE	
	Minimum	Maximum	Minimum	Maximum
Taux Négociés 13 semaines	0,31%	0,31%	0,26%	0,30%
Taux Négociés 26 semaines	0,32%	0,35%	0,20%	0,32%
Taux Négociés BTA 01 An	1,75%	1,75%	0,65%	1,70%
Taux Négociés BTA 03 Ans	2,25%	2,25%	1,97%	2,20%
Taux Négociés BTA 5 Ans	2,50%	2,50%	1,85%	2,25%

6.2 Evolution du taux de réescompte de la Banque d'Algérie (Valeurs en pourcentage)

Avec effet à compter du	Au	Taux
01/01/1963	31/12/1971	3,75%
01/01/1972	30/09/1986	2,75%
01/10/1986	01/05/1989	5,00%
02/05/1989	21/05/1990	7,00%
22/05/1990	30/09/1991	10,50%
01/10/1991	09/04/1994	11,50%
10/04/1994	01/08/1995	15,00%
02/08/1995	27/08/1996	14,00%
28/08/1996	20/04/1997	13,00%
21/04/1997	28/06/1997	12,50%
29/06/1997	17/11/1997	12,00%
18/11/1997	08/02/1998	11,00%
09/02/1998	08/09/1999	9,50%
09/09/1999	26/01/2000	8,50%
27/01/2000	21/10/2000	7,50%
22/10/2000	19/01/2002	6,00%
20/01/2002	31/05/2003	5,50%
01/06/2003	06/03/2004	4,50%
07/03/2004	A ce jour	4,00%

G 6.2 Taux de réescompte





TAUX DE CHANGE

7.1 Cours de change par devise

(valeurs moyennes sur la période)

	USD 1	EUR 1	GBP 1	JPY 100	CHF 100	CAD 1	AED 1	SAR 1	KWD 1	TND 1	MAD 1	MRO 1
2009	72,6460	101,2990	113,7714	77,7466	6706,6127	63,9707	19,7787	19,3693	251,6572	53,8464	8,9863	0,3079
2010	74,4041	99,1927	114,9793	84,9888	7 154,6564	72,2824	20,2575	19,8399	259,4098	52,2027	8,8400	0,3153
2011	72,8537	102,2154	116,8264	91,4886	8 238,9312	73,6846	19,8354	19,4263	263,6417	52,2017	9,0071	0,2854
2012	77,5519	102,1627	122,9085	97,2581	8 270,0089	77,6216	21,1142	20,6793	276,8173	49,8427	8,9835	0,2667
2012	78,1868	102,5174	126,1635	93,3600	8 483,3055	79,0004	21,2871	20,8485	277,7865	50,1413	9,2049	0,2688
2013 juin.	78,7423	103,9294	121,9264	80,7950	8 430,1730	76,3541	21,4383	20,9964	276,8515	48,6962	9,3244	0,2707
juil.	79,3840	103,8805	120,5384	79,7108	8 401,5335	76,2680	21,6128	21,1673	278,0379	48,2332	9,3204	0,2729
août.	80,3006	106,9176	124,3785	82,0744	8 669,8058	77,1867	21,8623	21,4114	282,0899	49,1288	9,5748	0,2761
sept.	81,5903	108,9135	129,3400	82,1958	8 826,1516	78,7771	22,2135	21,7549	286,8667	49,9565	9,7518	0,2805
oct.	81,3421	110,9536	131,0289	83,1896	9 011,6730	78,4879	22,1459	21,6894	287,9421	50,1018	9,8900	0,2796
nov.	80,3171	108,3847	129,3034	80,3386	8 797,9838	76,6139	21,8669	21,4159	283,7124	48,2750	9,6818	0,2761
déc.	78,6569	107,6492	128,8547	76,0060	8 794,0131	73,9286	21,4149	20,9726	278,3191	47,4594	9,6026	0,2704
T 1	78,1783	103,2113	121,3646	84,8690	8 401,4581	77,5711	21,2846	20,8463	276,4090	50,0208	9,2571	0,2688
T 2	78,7687	102,8694	120,9567	79,8182	8 355,9939	76,9774	21,4456	21,0037	276,2777	48,8608	9,2481	0,2708
T3	80,3915	106,4943	124,6189	81,2893	8 626,0633	77,3726	21,8871	21,4356	282,1977	49,0801	9,5424	0,2764
T4	80,1209	109,0348	129,7551	79,8879	8 871,1277	76,3718	21,8135	21,3635	283,3886	48,6398	9,7280	0,2754
S1	78,4781	103,0376	121,1575	82,3042	8 378,3708	77,2696	21,3664	20,9262	276,3423	49,4317	9,2525	0,2698
S2	80,2562	107,7645	127,1870	80,5886	8 748,5955	76,8722	21,8503	21,3996	282,7932	48,8599	9,6352	0,2759
A	79,3809	105,4374	124,2186	81,4332	8 566,3310	77,0678	21,6121	21,1665	279,6174	49,1414	9,4468	0,2729
2014 janv.	78,1073	106,3946	128,6349	75,1063	8 638,7553	71,4455	21,2653	20,8262	276,2883	47,6560	9,4971	0,2685
fév.	77,9306	106,4144	128,9850	76,3765	8 712,0246	70,5004	21,2171	20,7795	276,1727	48,9632	9,4856	0,2679
mars.	77,6440	107,3107	129,0368	75,9128	8 813,7891	69,8797	21,1391	20,7032	275,7965	49,2615	9,5522	0,2669
avril.	78,5992	108,5834	131,6093	76,6542	8 906,6053	71,4841	21,3990	20,9578	279,8931	49,6129	9,6654	0,2702
mai.	78,7997	108,3110	132,8293	77,4219	8 874,3673	72,3630	21,4537	21,0104	281,1299	48,7959	9,6486	0,2709
juin.	79,2940	107,8200	134,0506	77,7140	8 851,1099	73,2085	21,5886	21,1415	281,5173	48,0642	9,6219	0,2726
juil.	79,4865	107,6819	135,7582	78,1556	8 862,5224	71,1087	21,6407	21,1943	281,5173	46,6505	9,6194	0,2732
août.	80,0020	106,5767	133,6993	77,7178	8 794,2558	73,2319	21,7808	21,3314	281,9712	46,3868	9,5476	0,2750
sept.	81,1859	104,8360	132,4765	75,7211	8 679,7442	73,8057	22,1038	21,6459	283,2237	46,0209	9,4433	0,2791
T 1	77,8968	106,7062	128,8800	75,7784	8 720,3600	70,6235	21,2079	20,7704	276,0876	48,6062	9,5118	0,2678
T 2	78,8915	108,2446	132,8109	77,2564	8 877,7647	72,3386	21,4788	21,0349	280,1023	48,8361	9,6457	0,2712
T 3	80,2170	106,3816	134,0092	77,2081	8 779,8752	73,7287	21,8396	21,3885	282,2305	46,3567	9,5379	0,2758
S1	78,4019	107,4874	130,8762	76,5289	8 800,2921	71,4945	21,3455	20,9047	278,1263	48,7229	9,5798	0,2695

7.2 Cours de change par devise

(valeurs fin de la période)

		USD 1	EUR 1	GBP 1	JPY 100	CHF 100	CAD 1	AED 1	SAR 1	KWD 1	TND 1	MAD 1	MRO 1
2009		72,7309	104,7798	117,2134	78,8283	7 049,2761	69,2412	19,8013	19,3910	253,5946	55,2310	9,2466	0,3083
2010		73,9437	103,4953	114,6414	90,9293	7 896,5939	74,0363	20,1322	19,7178	262,8645	51,4159	8,8406	0,3134
2011		76,0563	106,5322	117,9759	98,0297	8 087,6547	74,4774	20,7074	20,2812	272,9458	50,8330	8,8471	0,2631
2012		78,1025	102,9469	126,2773	90,7114	8 532,9958	78,5661	21,2643	20,8248	277,7475	50,3660	9,2471	0,2685
2012		78,1025	102,9469	126,2773	90,7114	8 532,9958	78,5661	21,2643	20,8248	277,7475	50,3660	9,2471	0,2685
2013	juin	79,7345	104,0416	121,5372	80,6581	8 420,5835	76,1407	21,7089	21,2614	279,5252	48,7643	9,3536	0,2741
	juil.	79,4673	105,5842	121,0377	81,2882	8 571,1377	77,1490	21,6356	21,1910	279,1770	48,5979	9,4462	0,2732
	août	81,1474	107,4676	125,8197	82,7486	8 731,1611	77,0888	22,0927	21,6361	284,2796	49,4515	9,6379	0,2790
	sept.	81,4128	109,9155	131,4488	83,1719	8 987,4487	79,0377	22,1656	21,7092	287,5763	50,4167	8,8207	0,2799
	oct	81,0293	111,0507	129,8443	82,3552	8 994,7615	77,3919	22,0608	21,6064	287,1853	49,7693	9,9353	0,2786
	nov	79,7327	108,4843	130,1758	77,9477	8 799,5477	75,3262	21,7078	21,2601	281,8905	47,9134	9,6798	0,2741
	déc.	78,1524	106,8930	129,0816	74,4415	8 790,5521	73,4101	21,2781	21,2781	276,9893	47,6510	9,6018	0,2687
	T1	79,0240	101,3088	120,0426	83,9922	8 324,0113	77,7719	21,5149	21,0723	276,9373	49,5993	9,1403	0,2717
	T2	79,7345	104,0416	121,5372	80,6581	8 420,5835	76,1407	21,7089	21,2614	279,5252	48,7643	9,3536	0,2741
	T3	81,4128	109,9155	131,4488	83,1719	8 987,4487	79,0377	22,1656	21,7092	287,5763	50,4167	8,8207	0,2799
	T4	78,1524	106,8930	129,0816	74,4415	8 790,5521	73,4101	21,2781	21,2781	276,9893	47,6510	9,6018	0,2687
	S1	79,7345	104,0416	121,5372	80,6581	8 420,5835	76,1407	21,7089	21,2614	279,5252	48,7643	9,3536	0,2741
	S2	78,1524	106,8930	129,0816	74,4415	8 790,5521	73,4101	21,2781	21,2781	276,9893	47,6510	9,6018	0,2687
	A	78,1524	106,8930	129,0816	74,4415	8 790,5521	73,4101	21,2781	21,2781	276,9893	47,6510	9,6018	0,2687
2014	janv.	78,0067	105,7537	128,5119	76,0930	8 639,0945	69,7298	21,2373	20,7993	276,1301	48,5494	9,4508	0,2682
	fév.	77,6359	106,4855	129,8802	76,3457	8 750,6657	69,7977	21,1369	20,7010	275,5494	48,9061	9,4691	0,2669
	mars.	78,4983	107,9980	130,6020	76,2601	8 856,3552	70,9782	21,3717	20,9309	278,7582	49,6181	9,6144	0,2699
	avril.	78,6001	108,5310	132,1566	76,6755	8 894,4338	71,7613	21,3998	20,9575	279,4174	49,2683	9,6575	0,2702
	mai.	79,1476	107,7437	132,5867	77,8667	8 824,0820	73,0616	21,5488	21,1030	280,7152	48,4929	9,6160	0,2721
	juin.	79,2669	108,2152	134,9569	78,1841	8 904,3930	74,1853	21,5828	21,1351	281,2879	47,2530	9,6410	0,2725
	juil.	79,8322	106,9472	134,8859	77,6088	8 788,7057	73,1667	21,7349	21,2860	281,7442	46,4343	9,5919	0,2744
	août	80,3249	105,8080	133,3747	77,3769	8 774,8422	74,0015	21,8688	21,4174	282,2876	46,1983	9,4978	0,2761
	sept.	82,7168	104,8808	134,5317	75,5888	8 694,4786	74,1822	22,5215	22,0514	287,0119	46,2764	9,4824	0,2844
	T 1	78,4983	107,9980	130,6020	76,2601	8 856,3552	70,9782	21,3717	20,9309	278,7582	49,6181	9,6144	0,2699
	T 2	79,2669	108,2152	134,9569	78,1841	8 904,3930	74,1853	21,5828	21,1351	281,2879	47,2530	9,6410	0,2725
	T 3	82,7168	104,8808	134,5317	75,5888	8 694,4786	74,1822	22,5215	22,0514	287,0119	46,2764	9,4824	0,2844
	S1	79,2669	108,2152	134,9569	78,1841	8 904,3930	74,1853	21,5828	21,1351	281,2879	47,2530	9,6410	0,2725

7.3 Taux de change internationaux (valeurs moyennes sur la période)

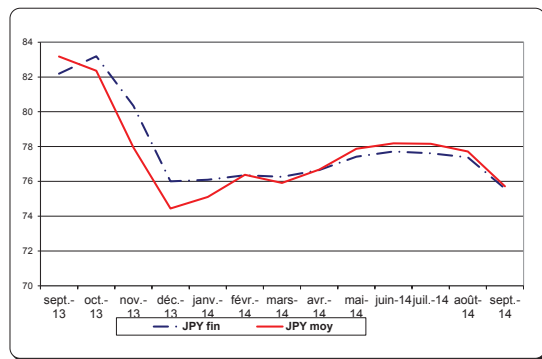
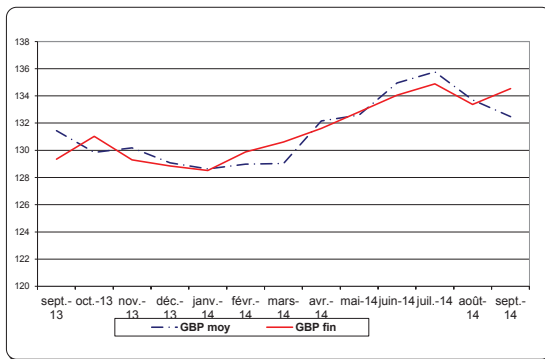
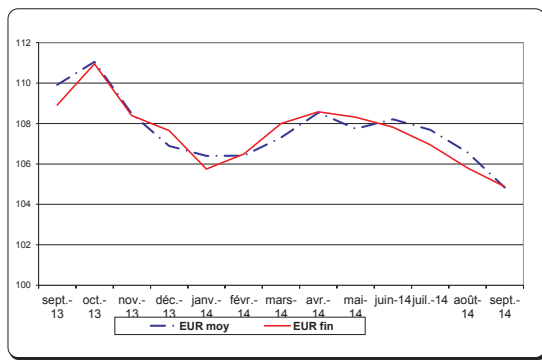
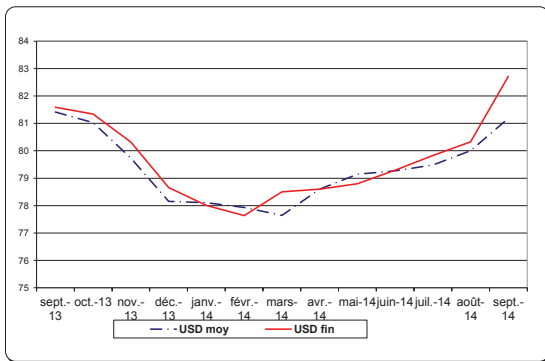
	Euro / Us Dollar EUR/USD (**) 1	Euro / Japan Yen EUR/JPY (*) 1	Us Dollar / Japan Yen USD/JPY (**) 1
2009	1,3935	130,54	93,68
2010	1,3261	116,46	87,78
2011	1,3931	110,96	79,70
2012	1,2859	112,61	79,82
2013 juin	1,3197	128,39	97,24
juil.	1,3088	130,39	99,67
août	1,3314	130,34	97,81
sept.	1,3364	132,41	99,21
oct.	1,3646	133,32	97,77
nov.	1,3491	134,97	100,07
déc.	1,3708	141,68	103,46
T1	1,3196	121,80	92,25
T2	1,3064	129,07	98,68
T3	1,3252	131,02	98,89
T4	1,3619	136,48	100,40
S1	1,3128	125,46	95,54
S2	1,3433	133,70	99,63
A	1,3281	129,66	97,60
janv.	1,3618	141,47	103,76
fév.	1,3665	139,35	102,13
mars.	1,3828	141,48	102,34
avril	1,3810	141,62	102,46
mai	1,3739	139,74	101,77
juin	1,3595	138,72	102,06
juil.	1,3533	137,72	101,74
août	1,3315	137,11	102,94
sept.	1,2889	138,39	107,43
T1	1,3705	140,80	102,76
T2	1,3716	140,00	102,10
T3	1,3250	137,75	104,00
S1	1,3711	140,40	102,43

(*) Source : Banque Centrale Européenne

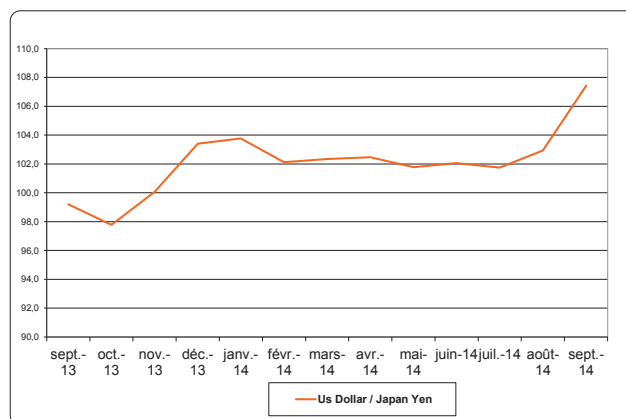
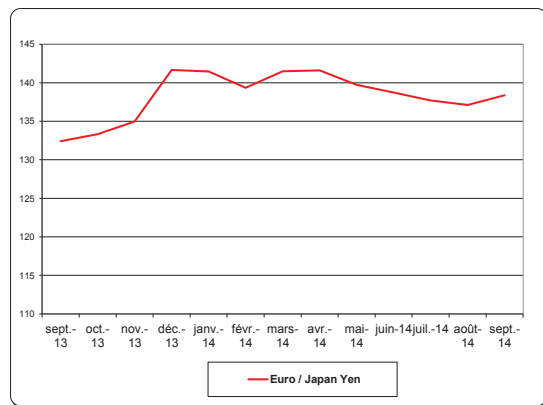
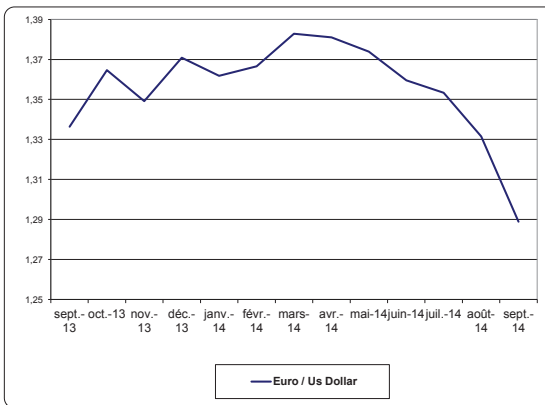
(**) Source : Federal Reserve Bank



**G 7.1 & 2 Cours de change
(Valeurs mensuelles et fin de période)**



**G 7.3 Taux de change internationaux
(Valeurs moyennes sur la période)**



Statistiques du Secteur Réel

8

PRODUIT INTERIEUR BRUT

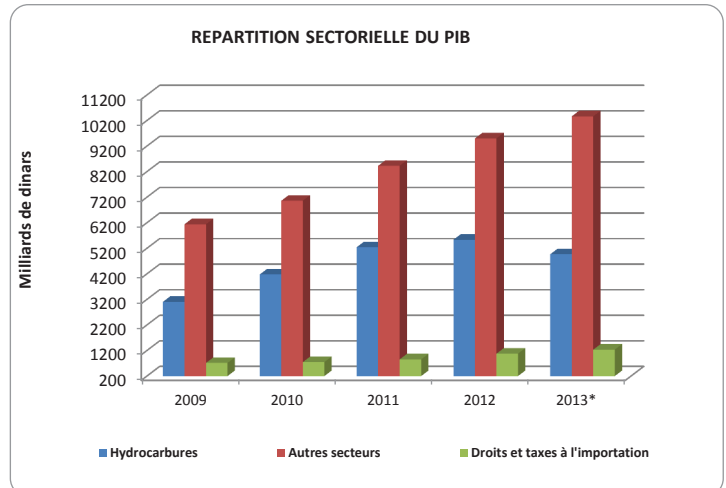
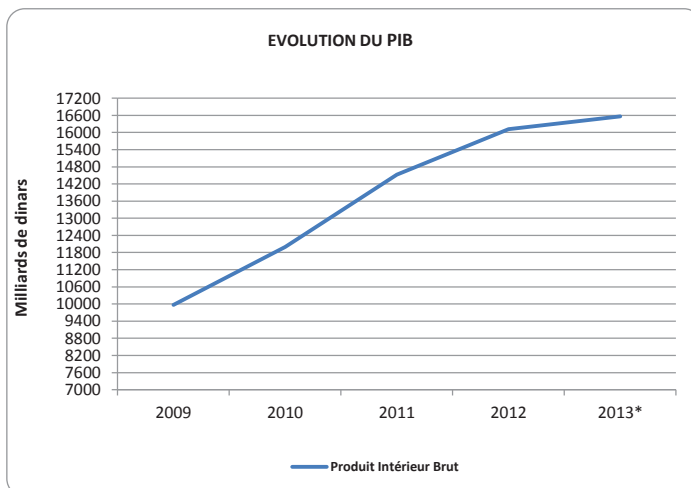
8.1 Répartition sectorielle du PIB aux prix courants
(Valeurs en Milliards de dinars)

Produit Intérieur Brut									
		Hydrocarbures	Autres secteurs	Agriculture	Industries	Bâtiments et travaux publics	Services hors administrations publiques	Services des administrations publiques	Droits et taxes à l'importation
2009	9 968,0	3 109,1	6 143,1	931,3	570,7	1 094,8	2 349,1	1 197,2	715,8
2010	11 991,6	4 180,4	7 063,5	1 015,3	617,4	1 257,4	2 586,3	1 587,1	747,7
2011	14 526,2	5 242,1	8 429,5	1 183,2	663,8	1 333,3	2 862,6	2 386,6	854,6
2012	16 115,5	5 536,4	9 501,6	1 421,7	728,6	1 491,2	3 205,6	2 654,5	1 077,5
2013*	16 569,2	4 968,0	10 365,3	1 627,8	765,4	1 620,2	3 827,4	2 524,5	1 235,9
(En % du PIB)									
2009	100,0	31,2	61,6	9,3	5,7	11,0	23,6	12,0	7,2
2010	100,0	34,9	58,9	8,5	5,1	10,5	21,6	13,2	6,2
2011	100,0	36,1	58,0	8,1	4,6	9,2	19,7	16,4	5,9
2012	100,0	34,4	59,0	8,8	4,5	9,3	19,9	16,5	6,7
2013*	102,8	30,8	64,3	10,1	4,7	10,1	23,7	15,7	7,7
(Variation annuel)									
2009	-9,7%	-37,8%	13,9%	28,0%	9,8%	14,4%	11,1%	11,4%	9,5%
2010	20,3%	34,5%	15,0%	9,0%	8,2%	14,9%	10,1%	32,6%	4,5%
2011	21,1%	25,4%	19,3%	16,5%	7,5%	6,0%	10,7%	50,4%	14,3%
2012	10,9%	5,6%	12,7%	20,2%	9,8%	11,8%	12,0%	11,2%	26,1%
2013*	2,8%	-10,3%	9,1%	14,5%	5,0%	8,7%	19,4%	-4,9%	14,7%

Source données : Office National des Statistiques; Services de la planification

(*) Données provisoires

G 8.1 PIB au prix courant





EXPORTATIONS ET IMPORTATIONS

9.1 Exportation des hydrocarbures (Valeurs en millions de dollars E.U)

	2009	2010	2011	2012	2013	1 Sem.13	1 Sem.14	1 Trim.14	2 Trim.14	3 Trim.14	juil-14	août-14	sept-14
Pétrole brut													
valeur (millions US \$)	16 855,6	20 724,9	28 744,8	27 750,4	24 326,5	12 710,8	9 898,0	4 609,2	5 288,8	5 149,0	1 730,3	2 004,6	1 414,1
Dont : rapatriement des bénéfices	2 963,1	3 116,7	3 914,5	5 608,0	5 170,4	2 974,1	2 129,0	811,8	1 317,2	1 055,1	373,8	355,1	326,2
Volume (millions de barils)	272,8	258,7	254,6	250,4	222,2	117,1	90,0	42,0	48,0	50,9	16,3	20,0	14,7
Volume (millions de tonnes métriques)	34,7	33,0	32,4	31,9	28,4	15,0	11,5	5,4	6,1	6,5	2,1	2,6	1,9
Prix d'unité (US \$ par baril)	62,3	80,2	112,9	111,0	109,5	108,6	109,9	109,6	110,3	101,0	106,1	100,4	96,0
Condensats													
valeur (millions US \$)	5 146,2	4 268,7	5 495,9	4 698,2	4 838,6	2 121,7	2 160,4	1 072,5	1 087,9	992,3	336,0	414,5	241,8
Dont : rapatriement des bénéfices	231,6	196,4	229,5	173,2	198,3	60,2	196,2	68,8	127,4	94,0	29,9	59,9	4,3
Volume (millions de barils)	93,6	54,3	53,1	45,6	48,4	21,5	21,1	10,6	10,5	10,3	3,3	4,4	2,7
Volume (millions de tonnes métriques)	10,5	6,1	5,9	5,1	5,4	2,4	2,4	1,2	1,2	1,2	0,4	0,5	0,3
Prix d'unité (US \$ par baril)	55,5	78,7	103,7	103,3	100,0	98,2	102,3	100,8	103,8	96,5	102,7	95,2	91,2
Produits pétroliers raffinés													
valeur (millions US \$)	5 373,4	9 219,5	11 971,8	11 044,5	10 906,3	4 705,2	7 465,2	3 766,0	3 699,2	3 406,7	1 177,9	1 180,5	1 048,4
Volume (millions de barils)	85,4	111,6	106,7	97,6	101,4	44,0	67,2	33,9	33,3	33,3	10,8	11,6	10,8
Volume (millions de tonnes métriques)	10,8	14,1	13,5	12,4	12,8	5,6	8,5	4,3	4,2	4,2	1,4	1,5	1,4
Prix d'unité (US \$ par baril)	62,9	82,6	112,2	113,1	107,6	106,9	111,0	111,0	111,0	102,4	108,7	101,8	96,9
Gaz de pétrole liquéfié (GPL)													
valeur (millions US \$)	3 216,8	4 086,9	5 202,8	4 775,8	4 389,6	1 901,9	2 815,6	1 380,3	1 435,3	1 359,7	453,5	440,9	465,3
Dont : rapatriement des bénéfices	468,7	373,1	426,6	251,4	202,8	78,0	131,6	63,2	68,3	78,2	24,0	29,7	24,5
Volume (millions de barils)	74,3	64,3	65,4	59,8	58,1	26,3	38,6	18,0	20,7	20,0	4,2	4,3	4,8
Volume (millions de tonnes métriques)	6,8	5,9	6,0	5,5	5,3	2,4	3,6	1,7	1,9	1,8	0,6	0,6	0,7
Prix d'unité (US \$ par baril)	43,4	63,5	79,5	79,8	75,6	72,2	72,9	76,9	69,5	67,9	108,1	102,3	97,1
Gaz naturel liquéfié (GNL)													
valeur (millions US \$)	5 593,4	5 900,3	6 670,9	6 500,3	6 041,5	3 449,2	3 867,8	1 945,9	1 921,9	1 652,9	551,8	554,2	546,8
Volume (millions de m3)	34,7	31,2	27,3	24,2	23,0	13,0	14,8	7,4	7,5	8,4	2,2	2,1	8,4
Volume (billions de BTU)	791,4	714,1	636,8	565,1	538,7	304,6	345,0	173,0	168,7	148,4	51,2	48,9	48,4
Prix d'unité (US \$ par m3 de GNL)	161,2	189,1	244,5	268,5	262,2	264,6	260,9	263,9	258,0	197,1	252,8	265,2	65,2
Prix d'unité (US \$ par millions de BTU)	7,1	8,3	10,5	11,5	11,2	11,3	11,2	11,2	11,4	11,1	10,8	11,3	11,3
Gaz naturel (GN)													
valeur (millions US \$)	8 225,1	11 942,4	13 575,6	15 802,1	12 823,7	7 382,1	5 597,3	2 785,7	2 811,6	2 508,0	822,4	777,7	908,0
Volume (milliards de m3)	33,6	37,8	35,7	37,3	32,7	17,7	15,0	7,8	7,2	6,4	2,1	2,0	2,3
Volume (billions de BTU)	1 252,3	1 416,0	1 339,7	1 398,4	1 224,6	665,5	564,9	294,7	270,2	241,2	79,1	74,2	87,8
Prix d'unité (US \$ par mille m3)	245,2	315,5	380,1	423,3	392,6	416,5	372,1	355,7	389,9	389,5	388,7	393,5	386,7
Prix d'unité (US \$ par millions de BTU)	6,6	8,4	10,1	11,3	10,5	11,1	9,9	9,5	10,4	10,4	10,4	10,5	10,3
Recettes totale des hydrocarbures (millions US \$)													
	44 410,6	56 142,7	71 661,8	70 571,4	63 326,2	32 270,8	31 804,3	15 559,5	16 244,8	15 068,6	5 071,8	5 372,3	4 624,4
Dont : part des associés de Sonatrach	3 920,9	3 937,5	4 973,5	6 341,9	5 911,2	3 312,7	2 625,7	1 027,7	1 598,0	1 281,3	451,0	455,4	374,9

Source: Contrôle des Changes

Bulletin Statistique Trimestriel - Décembre 2014

9.2 Composition des Importations et des Exportations
(Valeurs en millions de dollars E.U.)

	Importations							
		Energie	Alimentations	Matières premières	Produits semi-finis	Equipements Agricoles	Equipements Industriels	Biens de consommations
2009	39 297	549	5 863	1 201	10 165	234	15 140	6 145
2010	40 212	945	6 027	1 406	9 944	330	15 573	5 987
2011	47 300	1 164	9 805	1 776	10 431	229	15 951	7 944
2012	50 375	4 955	9 023	1 839	10 629	329	13 603	9 997
2013	54 903	4 356	9 572	1 766	10 810	449	15 745	12 205
Sem 1.	29 271	2 807	5 094	958	5 739	225	8 342	6 106
2014 Sem 1.	29 694	1 467	5 771	998	6 556	308	9 270	5 324
Trim 1.	13 832	760	2 743	509	2 926	153	4 215	2 526
Trim 2.	15 862	707	3 028	489	3 630	155	5 055	2 798
Trim 3.	14 142	446	2 861	444	3 071	170	4 654	2 496
juil.-14	4 351	138	944	157	897	46	1 409	760
août-14	4 679	127	1 014	147	988	52	1 504	847
sept.-14	5 112	181	903	140	1 186	72	1 741	889

(Proportion en % du total des importations)

2009	100	1,40	14,92	3,06	25,87	0,60	38,53	15,64
2010	100	2,35	14,99	3,50	24,73	0,82	38,73	14,89
2011	100	2,46	20,73	3,75	22,05	0,48	33,72	16,79
2012	100	9,84	17,91	3,65	21,10	0,65	27,00	19,85
2013	100	7,93	17,43	3,22	19,69	0,82	28,68	22,23
Sem 1.	100	9,59	17,40	3,27	19,61	0,77	28,50	20,86
2014 Sem 1.	100	4,94	19,43	3,36	22,08	1,04	31,22	17,93
Trim 1.	100	5,49	19,83	3,68	21,15	1,11	30,47	18,26
Trim 2.	100	4,46	19,09	3,08	22,88	0,98	31,87	17,64
Trim 3.	100	3,15	20,23	3,14	21,72	1,20	32,91	17,65
juil.-14	100	3,17	21,70	3,61	20,62	1,06	32,38	17,47
août-14	100	2,71	21,67	3,14	21,12	1,11	32,14	18,10
sept.-14	100	3,54	17,66	2,74	23,20	1,41	34,06	17,39

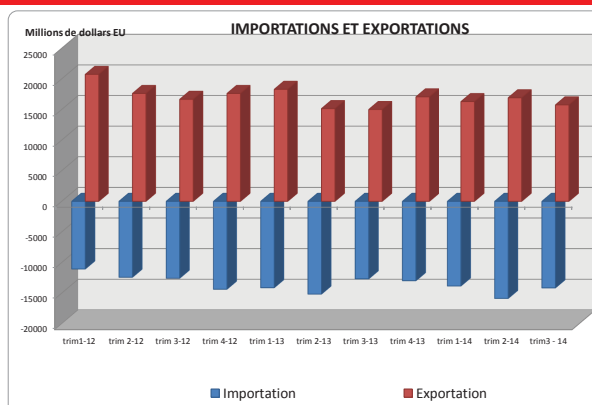
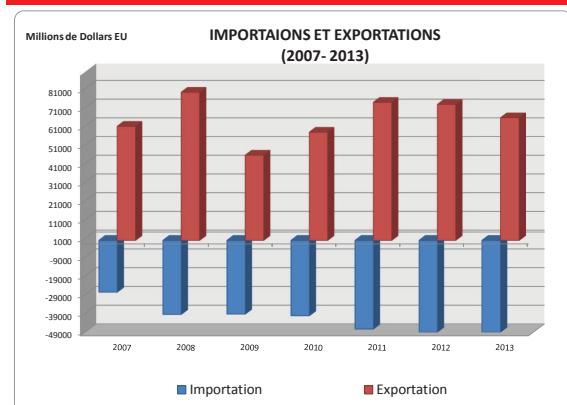
	Exportations								
	Energie (**)	Exportations hors hydrocarbures	Alimentations	Matières premières	Produits semi-finis	Equipements Agricoles	Equipements Industriels	Biens de consommations	
2009	45 477	44 411	1 066	113	170	692	-	42	49
2010	57 762	56 143	1 619	305	165	1 089	-	27	33
2011	73 802	71 662	2 140	357	162	1 495	-	36	16
2012	72 620	70 571	2 048	314	167	1 519	-	30	18
2013	65 487	63 326	2 161	402	108	1 608	-	25	18
Sem 1.	33 426	32 271	1 155	251	61	815	-	17	11
2014 Sem 1.	33 198	31 827	1 371	179	56	1 123	-	7	6
Trim 1.	16 285	15 560	725	94	26	600	-	2	3
Trim 2.	16 914	16 268	646	85	30	523	-	5	3
Trim 3.	15 750	15 069	681	52	28	597	-	3	1
juil.-14	5 354	5 072	282	22	10	249	-	0	1
août-14	5 654	5 372	282	17	11	253	-	1	-
sept.-14	4 741	4 624	117	13	7	95	-	2	-

(Proportion en % du total des exportations)

2009	100	97,66	2,34	0,25	0,37	1,52	-	0,09	0,11
2010	100	97,20	2,80	0,53	0,29	1,89	-	0,05	0,06
2011	100	97,10	2,90	0,48	0,22	2,03	-	0,05	0,02
2012	100	97,18	2,82	0,43	0,23	2,09	-	0,04	0,02
2013	100	96,70	3,30	0,61	0,16	2,46	-	0,04	0,03
Sem 1.	100	96,54	3,46	0,75	0,18	2,44	-	0,05	0,03
2014 Sem 1.	100	95,87	4,13	0,54	0,17	3,38	-	0,02	0,02
Trim 1.	100	95,55	4,45	0,58	0,16	3,68	-	0,01	0,02
Trim 2.	100	96,18	3,82	0,50	0,18	3,09	-	0,03	0,02
Trim 3.	100	95,68	4,32	0,33	0,18	3,79	-	0,02	0,01
juil.-14	100	94,73	5,27	0,41	0,19	4,65	-	0,00	0,02
août-14	100	95,01	4,99	0,30	0,19	4,47	-	0,02	0,00
sept.-14	100	97,53	2,47	0,27	0,15	2,00	-	0,04	0,00

(**) Source Banque d'Algérie

G 9.2 Evolution des Importations et des Exportations



PRIX

10.1 Indice des Prix à la consommation (ville d'Alger)

(Base 2001)

	IPC Global	Groupe								IPC Hors alimentation (**)
		1	2	3	4	5	6	7	8	
2009	131,10	138,96	104,60	129,31	109,69	114,22	141,81	119,06	127,75	125,15
2010	136,23	144,85	107,46	131,71	113,56	117,45	145,34	118,89	141,78	129,70
2011	142,39	150,96	111,41	133,52	117,50	122,61	149,68	119,55	162,96	135,90
2012	155,05	169,41	117,84	139,56	122,11	127,90	156,43	123,00	184,83	144,22
2013	160,22	174,68	126,64	141,93	125,40	132,93	166,02	116,30	188,69	149,28
Juin	160,22	174,68	126,64	141,93	125,40	132,93	166,02	116,30	188,69	149,28
Juillet	159,58	174,01	126,97	141,93	125,40	132,93	166,02	121,72	181,76	148,66
Août	161,08	176,88	128,81	141,82	126,29	134,06	166,02	121,46	183,32	149,12
Sept	160,31	174,59	129,15	141,82	126,29	134,23	166,11	122,90	183,32	149,50
Oct	160,15	174,04	129,15	141,82	126,32	134,24	166,11	122,94	183,91	149,64
Nov	158,87	172,89	130,11	141,82	126,37	134,49	161,59	122,94	182,03	148,25
Déc	160,30	176,06	130,54	141,41	127,35	134,94	161,62	122,73	182,03	148,37
T1	160,44	175,74	124,59	141,52	123,47	131,62	165,66	116,66	190,63	148,86
T2	159,86	173,96	125,91	142,05	125,39	132,82	165,95	116,29	188,79	149,19
T3	160,32	175,16	128,31	141,86	125,99	133,74	166,05	122,03	182,80	149,09
T4	159,77	174,33	129,93	141,68	126,68	134,56	163,11	122,87	182,66	148,75
S1	160,15	174,85	125,25	141,79	124,43	132,22	165,81	116,48	189,71	149,02
S2	160,05	174,75	129,12	141,77	126,34	134,15	164,58	122,45	182,73	148,92
A	160,10	174,80	127,19	141,78	125,38	133,19	165,19	119,46	186,22	148,97
2014	161,40	178,44	132,31	141,41	127,35	134,94	161,62	120,97	182,28	148,50
Janvier	161,40	178,44	132,31	141,41	127,35	134,94	161,62	120,97	182,28	148,50
Février	160,99	175,77	133,29	142,81	127,47	136,68	163,09	122,62	183,58	149,79
Mars	162,30	177,72	133,70	143,93	127,54	137,31	163,44	122,62	186,40	150,63
Avril	161,34	175,21	133,70	143,93	129,50	137,31	163,44	122,56	186,67	150,84
Mai	161,83	175,79	134,79	143,93	129,50	139,56	163,53	122,55	186,78	151,27
Juin	164,70	182,16	135,83	144,11	129,66	139,53	163,61	122,67	186,84	151,48
Juillet	164,88	180,80	136,02	144,11	129,69	139,53	163,61	136,16	188,44	152,82
Août	165,47	181,65	136,18	144,11	131,30	140,19	163,61	136,13	189,54	153,22
Sept	166,63	183,89	137,96	143,88	131,30	140,36	163,62	137,55	189,58	153,56
T1	161,56	179,05	134,86	143,58	129,26	138,38	163,29	127,09	186,68	151,35
T2	162,62	177,72	134,77	143,99	129,55	138,80	163,53	122,59	186,76	151,20
T3	165,66	182,11	136,72	144,03	130,76	140,03	163,61	136,61	189,19	153,20
S1	162,09	177,52	133,94	143,35	128,50	137,56	163,12	122,33	185,43	150,42

10.2 Variation de l'Indice des Prix à la consommation en moyenne annuelle (*)

	Variation de l'IPC en moyenne annuelle (*)	Groupe								Variation Hors alimentation (**)
		1	2	3	4	5	6	7	8	
2009	5,74%	8,23%	0,44%	2,67%	1,82%	3,37%	3,58%	6,03%	7,88%	3,73%
2010	3,91%	4,24%	2,73%	1,85%	3,53%	2,83%	2,48%	-0,14%	10,98%	3,64%
2011	4,52%	4,22%	3,68%	1,38%	3,47%	4,40%	2,99%	0,55%	14,94%	4,78%
2012	8,89%	12,22%	5,77%	4,52%	3,89%	4,31%	4,51%	2,88%	13,42%	6,09%
2013	6,59%	8,67%	6,81%	3,58%	3,06%	4,00%	5,60%	-0,75%	6,43%	4,79%
Juin	6,59%	8,67%	6,81%	3,58%	3,06%	4,00%	5,60%	-0,75%	6,43%	4,79%
Juillet	6,19%	8,13%	6,96%	3,28%	2,96%	3,96%	5,58%	-1,14%	5,43%	4,52%
Août	5,86%	7,63%	7,13%	2,98%	2,87%	4,04%	5,68%	-1,50%	4,51%	4,32%
Sept	5,32%	6,69%	7,37%	2,63%	2,79%	4,14%	5,76%	-1,84%	3,60%	4,12%
Oct	4,50%	5,14%	7,59%	2,27%	2,71%	4,24%	5,89%	-2,21%	2,73%	3,94%
Nov	3,89%	4,19%	7,74%	1,92%	2,62%	4,17%	5,74%	-2,51%	1,73%	3,63%
Déc	3,26%	3,18%	7,75%	1,59%	2,68%	4,14%	5,61%	-2,87%	0,75%	3,32%
2014	2,67%	2,46%	7,66%	1,27%	2,75%	4,10%	4,68%	-2,24%	-0,12%	2,86%
Janvier	2,67%	2,46%	7,66%	1,27%	2,75%	4,10%	4,68%	-2,24%	-0,12%	2,86%
Février	2,27%	2,03%	7,58%	1,13%	2,82%	4,04%	3,92%	-1,50%	-0,96%	2,49%
Mars	1,98%	1,70%	7,50%	1,03%	2,89%	3,95%	3,16%	-0,75%	-1,26%	2,23%
Avril	1,78%	1,54%	7,43%	0,93%	2,93%	3,87%	2,49%	0,02%	-1,55%	1,99%
Mai	1,64%	1,45%	7,35%	0,84%	2,96%	3,96%	1,86%	0,81%	-1,78%	1,81%
Juin	1,51%	1,34%	7,31%	0,89%	3,01%	4,06%	1,28%	1,60%	-1,99%	1,66%
Juillet	1,49%	1,32%	7,30%	0,94%	3,07%	4,15%	0,69%	2,75%	-1,61%	1,65%
Août	1,45%	1,26%	7,26%	0,99%	3,18%	4,16%	0,13%	3,90%	-1,32%	1,62%
Sept	1,60%	1,61%	7,17%	1,06%	3,29%	4,17%	-0,42%	5,04%	-1,02%	1,60%

Source données : Office National des Statistiques

(*) Inflation en moyenne annuelle sur 12 mois

(**) Calcul Banque d'Algérie

Légende :

1- Alimentation et Boissons non alcoolisées

2- Habillement/ Chaussure

3- Logement / Charges

4- Meubles

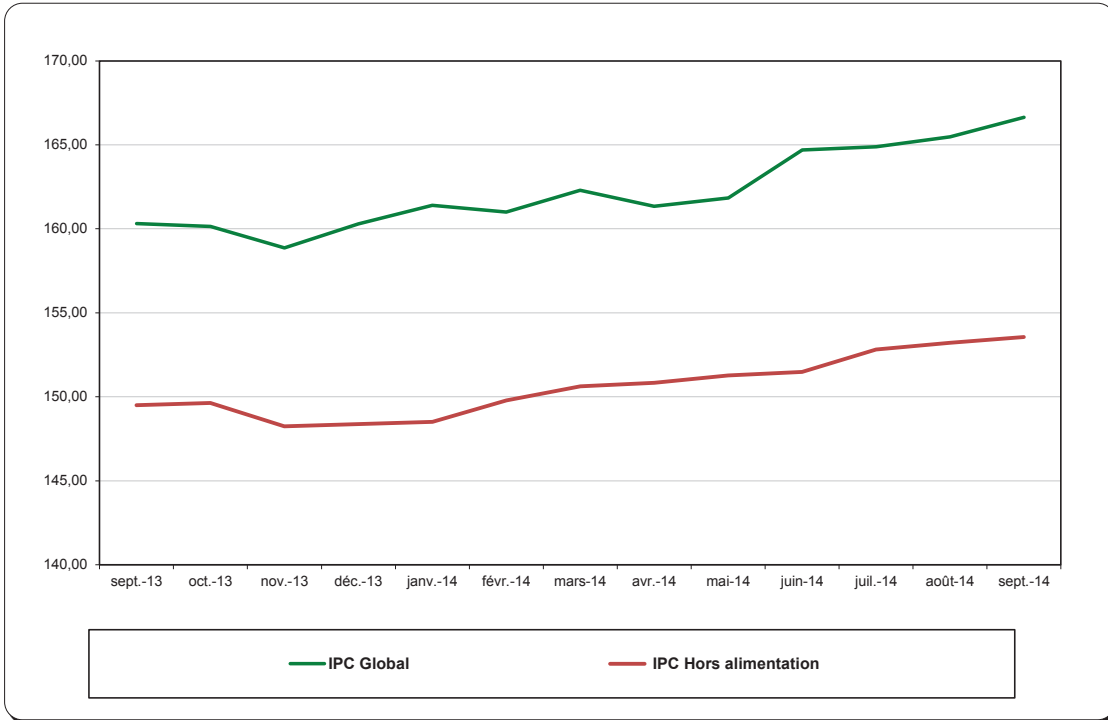
5- Santé

6- Transport / Communication

7- Education / Culture / Loisirs

8- Divers

G 10.1 Indice des prix à la consommation



G 10.2 Variation de l'Indice des Prix à la consommation en moyenne annuelle

